



БАЛТО-СЛАВЯНСКИЕ
ИССЛЕДОВАНИЯ

XXI

РОССИЙСКАЯ АКАДЕМИЯ НАУК
ИНСТИТУТ СЛАВЯНОВЕДЕНИЯ

БАЛТО-СЛАВЯНСКИЕ ИССЛЕДОВАНИЯ

XXI

СБОРНИК НАУЧНЫХ ТРУДОВ



Москва

2021

УДК 811.16/811.17+39
ББК 81
Б 20

БСИ

Редакционная коллегия:

А. В. Андронов, П. М. Аркадьев, Б. Вимер, П. У. Дини, В. А. Дыбо
(отв. редактор серии), *М. В. Завьялова* (секретарь), *К. А. Кожанов,*
Б. Лаумане, Е. Л. Назарова, М. В. Ослон, С. И. Рыжакова,
Б. Стунджа, [Т. М. Судник], А. Хольфут, Т. В. Цивьян, [У. Шмальшити],
при участии *С. Г. Болотова*

Утверждено к печати Учёным советом Института славяноведения РАН
(Протокол № 1 заседания Учёного совета
ФГБУН Института славяноведения РАН от 28.IX.2021)

Оригинал-макет:
С. Г. Болотов

Б 207 Балто-славянские исследования – XXI: Сб. науч. трудов. —
М., 2021. — 464 с. DOI: 10.31168/2658-5766.2021.21 (выпуск)

ISSN-13: 977-2658-576-00-8
ISSN-8: 2658-576-6

ISBN-13: 978-5-7576-0454-1
ISBN-10: 5-7576-0454-9

В сборнике представлены статьи ведущих специалистов в области балто-славянских языковых и этноязыковых контактов из России, Белоруссии, Литвы, Латвии, Италии. Статьи посвящены сравнительно-историческому и историко-типологическому анализу фонетики, лексики и грамматики балтийских и славянских языков на индоевропейском фоне, языковым контактам балтов и славян, особенностям балтийских языков с синхронной точки зрения, проблемам социолингвистики и этнолингвистики, исторической текстологии, мифологии, фольклору и их преломлению в литературах славянских и балтийских народов, истории социума и культуры балтов и славян.

Темы, затронутые в сборнике, актуальны не только для славистов, балтистов, индоевропейцев, но и для лингвистов, фольклористов, этнологов, историков широкого профиля.

УДК 811.16/811.17+39
ББК 81

ISSN 2658-5766



9 772658 576008



00021 >

ISBN 978-5-7576-0454-1



9 785757 604541 >

DOI: 10.31168/2658-5766 (серия)

Рекомендуемое сокр.: БСИ-XXI

© Авторы статей, 2021

© Институт славяноведения РАН, 2021

© С. Г. Болотов, оригинал-макет, 2021

СОДЕРЖАНИЕ

От редколлегии.....	6
---------------------	---

Памяти Вячеслава Всеволодовича Иванова

Выступление Вяч. Вс. Иванова на открытии Центра балто-славянских исследований (16 июня 2009 г.) (<i>расшифровка видеозаписи</i>)	9
--	---

Выступление Вяч. Вс. Иванова на открытии конференции «О богах и людях. А. Ю. Греймас сегодня» (17 мая 2017 г.) (<i>расшифровка видеозаписи</i>)	12
---	----

Н. Н. Казанский.

Отражение трёхмерности пространства в праиндоевропейском языке	18
--	----

Я. Курсите.

Память культуры: Вяч. Вс. Иванов и И. Зиедонис о латышском Юмисе ...	28
--	----

В. А. Дыбо.

Влияние акцента на вокализм в западных индоевропейских языках	46
---	----

<i>А. В. Дыбо.</i> Тюркские и славянские языки: история взаимоотношений	174
--	-----

А. В. Циммерлинг.

Откуда вода пить течёт: об одной циркумбалтийской изоглоссе	212
---	-----

С. Г. Болотов. «И латыши, и фины, / И шведы также есть»:

ещё раз о происхождении латышского дебитива	242
---	-----

P. U. Dini. Über die letzten Dinge im Falle des Altpreußischen.

Versuch einer Systematisierung.....	286
-------------------------------------	-----

О. Бушс. Латыши среди балтских народов и племён,

или язык латышей до общенационального языка.....	293
--	-----

<i>О. Бушс.</i> <i>Latvija</i> и <i>latvieši</i> : происхождение названий.....	319
--	-----

<i>М. В. Завьялова.</i> Русизмы в литовском и латышском жаргонах	336
--	-----

П. М. Аркадьев.

Опыт морфологической классификации литовских глаголов.....	352
--	-----

<i>М. М. Валенцова.</i> Ещё раз о демонониме <i>юда</i>	377
---	-----

<i>Н. Лауринкене.</i> Образ «повозки / колесницы Солнца» в балтийской мифологии как отголосок индоевропейской духовной культуры.....	396
--	-----

<i>О. И. Дзярнович.</i> Восточная Литва XI–XIII веков: проблема этнокультурных и социокультурных характеристик поселений раннегородского типа.....	406
--	-----

In memoriam

Тамара Михайловна Судник (17 января 1939 – 5 марта 2021) (<i>С. М. Толстая</i>)	427
Вильям Ригель Шмальштиг (Уильям Шмолстиг, William Riegel Schmalstieg) (3 октября 1929 – 22 января 2021) (<i>А. И. Даниленко</i>).....	436
Оярс Бушс (Ojārs Bušs) (28 апреля 1944 – 3 января 2017) (<i>А. В. Андронов</i>)	440
«Археология — это книга, которую надо уметь читать»: К 90-летию со дня рождения Эвалда Мугуревича (Ēvalds Mugurēvičs) (6 апреля 1931 – 23 ноября 2018) (<i>Е. Л. Назарова</i>)	446
Сведения об авторах	462

CONTENTS

Editorial note	6
-----------------------------	---

In memory of Vyacheslav Vsevolodovich Ivanov

Vyach. Vs. Ivanov's presentation at the opening of The Centre for Baltic-Slavic Studies (16 June 2009) (<i>video-to-text transcription</i>)	9
---	---

Vyach. Vs. Ivanov's presentation at the opening of Conference "On gods and people. A. J. Greimas today" (17 May 2017) (<i>video-to-text transcription</i>)	12
--	----

N. N. Kazansky.

Reflexion of three-dimensionality of space in Proto-Indo-European.....	18
--	----

J. Kursīte.

Memory of culture: Vyach. Vs. Ivanov and I. Ziedonis on Latvian Jumis	28
---	----

V. A. Dybo. Influence of accent

on the vocalic system in Western Indo-European languages	46
--	----

<i>A. V. Dybo.</i> Turkic and Slavic languages: a history of their interrelations	174
---	-----

A. V. Zimmerling.

Where does <i>potable water</i> flow from: one Circum-Baltic isogloss.....	212
--	-----

S. G. Bolotov. "И латыши, и финны, / И шведы также есть"

("We have both Letts and Finns here, / And Swedes we have as well"):

The origins of the Latvian debitive revisited	242
---	-----

P. U. Dini. About the latest things in the case of Old Prussian.

Attempt at systematization	286
----------------------------------	-----

O. Bušs. Latvians among Baltic peoples and tribes,

or The language of Latvians before the national language	293
--	-----

<i>O. Bušs.</i> <i>Latvija</i> and <i>latvieši</i> : the names' origins	319
---	-----

<i>M. V. Zavjalova.</i> Russianisms in Lithuanian and Latvian slangs.....	336
---	-----

<i>P. M. Arkadiev.</i> An attempt at a morphological classification of Lithuanian verbs .	352
---	-----

<i>M. M. Valentsova.</i> Once more on the demononym <i>юда</i> (<i>iūda</i>)	377
--	-----

N. Laurinkienė. The image of «Sun carriage / charriot» in Baltic mythology

as an aftersound of Indo-European spiritual culture	396
---	-----

A. I. Dziarnovič. Eastern Lithuania of 11th–13th centuries: the problem of

ethno-cultural and socio-cultural characteristics of early-urban type settlements..	406
---	-----

О. И. ДЗЯРНОВИЧ

Восточная Литва XI–XIII веков: проблема этнокультурных и социокультурных характеристик поселений раннегородского типа

Традиционные представления о ранней истории Литвы в XI–XII вв. достаточно схематичны. В исторической обобщающей и дидактической литературе, например в Беларуси, историческая Литва предстаёт как регион, населённый редким балтоязычным населением и не имеющий в этот период городов, а также специализированной прослойки ремесленников, которая бы обслуживала потребности знати и селилась в поселениях городского типа (Насевич 2008: 64). Жители края не обладали письменной культурой и в целом по уровню своего цивилизационного развития значительно уступали соседним Руси и Польше.

В начале XIII в. можно уже говорить о существовании культурно-политического ядра под условным названием «Литовской земли», которое охватывало территории в первую очередь в верхнем и среднем течении реки Виляя (Нярис), а именно вокруг Вильно, Троков (Тракай), Варены, Лиды, Ошмян, Вилейки, Островца (Насевич 1993: 19–20; Краўцэвіч 1997: 104–105). Именно из этой Литовской земли в первой половине – середине XIII в. исходили импульсы генезиса нового государства, связанные с установлением политического контроля над всем Понеманьем, а далее на всю территорию Центральной и Северной Беларуси. В это же время весь восточнославянский регион Европы переживал глубокий кризис из-за дезинтеграции политико-культурного пространства Руси и из-за начавшейся в 1237 г. монгольской экспансии.

Количество письменных источников о древней Литве весьма незначительно и не позволяет реконструировать её историю XI–XII вв. даже в общих чертах, за исключением нескольких упоминаний походов на *литву* и походов *литвы* на соседей. Для анализа остаются археологические данные, которые подлежат интерпретации.

Крево (бел. *Крэва*; лит. *Krėva, Krėvas*)

Поселение Крево в XII–XIII в. расположено на востоке древней Литвы, входя в состав её исторического ядра. Сегодня это агрогородок (современная официальная белорусская административная номенклатура для бывших местечек) Сморгонского района Гродненской обл. Остаётся дискуссионным принадлежность Крево в той или иной степени к Нальшанам — одной из исторических земель Литвы, находившейся на литовско-белорусско-латвийском пограничье (исходя из современной полити-

ко-государственной принадлежности). Но во второй половине XIII в. Крево без сомнения относилось к Литовской земле. Позднесредневековое местечко Крево более всего известно своим каменным замком, который был одним из первых замков типа «кастель» в Великом княжестве Литовском. Этот замок был построен, скорее всего, в 30-х годах XIV в. на ранее не заселённом месте — археологические исследования показали, что на территории замка нет материалов, которые могут датироваться ранее XIV в. (Краўцэвіч 1991: 105; Дзярновіч 2013: 27–29). Торгово-ремесленное местечко Крево с торговой площадью как элементом более поздней планировки возникло и развивалось в XIV–XVIII вв. уже вокруг замка как сеньориальной резиденции (Дзярновіч 1993: 4–5; Дзярновіч 2013: 28).

Крево было включено в список фундаментаций (оснований) первых римско-католических костёлов, которые после Кревской унии 1385 г. были возведены новым королем Польши и верховным князем Литвы в 1387 г. в языческой Литве и балтских анклавах на территории Литовской Руси. Этот факт косвенно свидетельствует о том, что население Крево было балтским (литовским) и языческим. Письменного акта основания костёлов не сохранилось, но эта политическая и религиозная акция была описана польским хронистом XV в. Яном Длугошем (1415–1480) в его «Хронике Польши» («*Annales seu cronicae incliti Regni Poloniae*»). Длугош отмечал, что король Владислав Ягелло основал семь парафиальных (приходских) костёлов в удобных и необходимых местах — Укмерге (Вилькомире), Майшыгале, Неменчине, Медниках (Мядининкай), Крево, Обольцах и Гайне: *Fundat insuper septem parochiales ecelesias in locis oportunitis et necessariis, videlicet in Volkmaria, Misyohola, Nyemczani, Myedniki, Crewa, Obolcze et Hayna...* (Dlugossii 1985: 163).

Крево было известно по немецкому описанию маршрутов рыцарей Тевтонского Ордена в ВКЛ («*Die litauischen Wegeberichte*»), составленному с 1384 по 1402 год, в котором упоминается, хотя иногда довольно путано, путь из Гродно в Крево: *Weg von Grodno nach Krewy* (SRP-2 1863: 703–704). Древнейшее Крево было обнаружено в результате археологических исследований в двух километрах от Кревского замка, по Сморгонскому тракту, в границах современного Крево, широко раскинувшегося среди холмов Ошмянской возвышенности. Это Кревское городище, которое на 20 м возвышается над долиной реки Кревлянки (Ил. 1, 2). Недавние археологические раскопки показали, что слой на городище содержит артефакты X–XIII в. и относится к периоду истории Литвы «до Миндовга» (Дзярновіч 2017: 13–14).

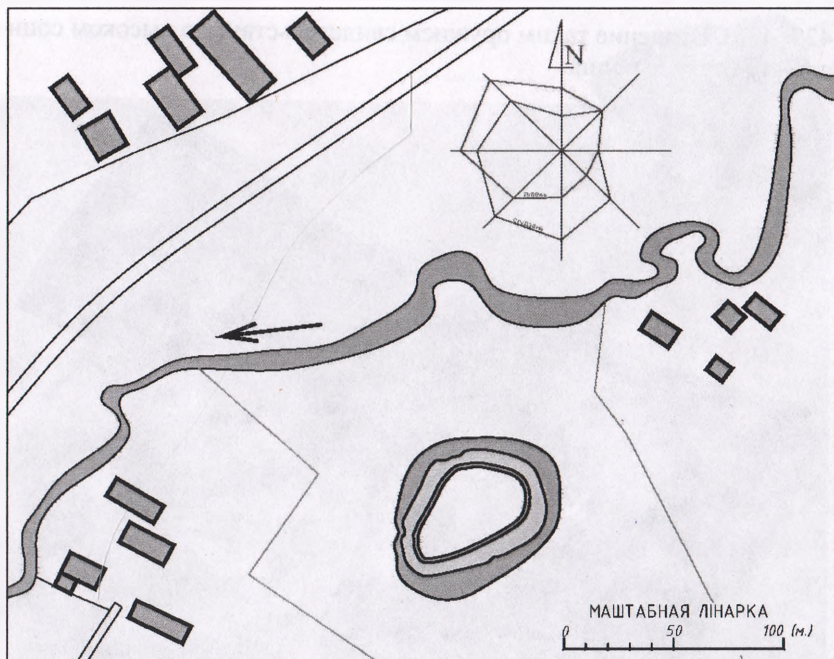
Наиболее ожидаемым было бы обнаружение на Кревском городище находок, которые так или иначе свидетельствовали бы о балтском характере жителей городища. Однако неожиданностью стало то, что



Ил. 1. Кревское городище. Вид с южного плато. Фото О. Дзярновича.

выявленные здесь материалы соответствуют материальной культуре городов Древней Руси. Универсальных этнических индикаторов не существует, но, учитывая весь комплекс материальной культуры, можно говорить не только о торговых связях, но и о постоянном присутствии на поселении той или иной этнокультурной группы. По всему набору артефактов — от традиционной керамики с линейно-волнистым орнаментом до значительного количества стеклянных браслетов — можно говорить о наличии восточнославянского (древнерусского) населения на Кревском городище XI–XIII вв.

Но достаточно подробное представление о Крево X–XIII вв. мы можем составить только после исследования всего археологического комплекса, который кроме городища должен включать в себя селище и могильники. Тут есть две проблемы. Во-первых, территория вокруг городища, где было расположено селище, находится в активном хозяйственном аграрном использовании; цельного, не переотложенного или не перемешанного культурного слоя тут не сохранилось. Во-вторых, непосредственно через местечко Крево с осени 1915 г. по начало 1918 г. во время Первой мировой войны проходила линия фронта, были возведены инженерно-оборонительные конструкции, нарушившие культурный



Ил. 2. Ситуационный план Кревского городища. Рис. Андрея Шулаева.

слой и изменившие топографию исторического Крево. Поэтому поиск здесь не потревоженных археологических объектов крайне затруднён.

Тем не менее, в окрестностях Крево сохраняются перспективы выявления новых памятников. Как раз в округе Крево, в деревне Стáрые Бо́руны (бел. *Стары́я Бару́ны* (ННПРБ-Гр: 349–350); лит. *Senieji Barūnai*) был обнаружен грунтовый могильник литовской знати. Часть найденных предметов имеют высокую степень сохранности благодаря тому, что их использовали в обряде кремации (трупосожжения): попав в огонь, железные предметы покрылись окалиной, которая замедляла процесс коррозии металла. Особенности комплекса артефактов — кольчуги, ламинарные (пластинчатые) доспехи, инкрустированные серебром украшения, шпоры и мечи свидетельствуют о том, что данные предметы принадлежали верхней прослойке военной элиты недавно возникшего государства, которое будет известно как Великое княжество Литовское.

Один из топоров инкрустирован серебряной зооморфной фигурой, которую можно интерпретировать как изображение козла (Ил. 3) (Музей БДУ: А17-19-116; Kariauti 2020: 246–247, № III.7), что, в свою очередь, является одним из атрибутов Перкунаса (Иванов, Топоров 1990:

429–430). Владение таким оружием свидетельствует о высоком социальном статусе воина.



Ил. 3. Топор, инкрустированный серебром, с изображением зооморфной фигуры. Вторая половина XIII в. Могильник Старые Боруны.
Фото Виктора Толочко. (Музей БДУ: А17-19-116).

Ещё одна характерная особенность погребального обряда, зафиксированная в могильнике Старые Боруны, это «убийство» предметов. Перед совершением обряда кремации личные вещи умершего, особенно оружие, ломали или портили. Как раз такой меч был найден в Старых Борунах (Ил. 4) (Музей БДУ: А17-19-129; Kariauti 2020: 69, № 1.2). Исследователь этого захоронения Е. Власовец датирует начало формирования могильника 1274 или 1277 годами и связывает это событие с походами галицко-волинских князей и монголов на Новогрудок.

Таким образом, кревские находки демонстрируют ситуацию, когда материальная культура городища релевантна материальной культуре древнерусских городов, но комплекс артефактов из погребения в округе Крево свидетельствует об их принадлежности к балтской элите.



Ил. 4. «Убитый» (испорченный) меч. Вторая половина XIII в.
Могильник Старые Боруны (Музей БДУ: А17-19-129).

Гольшаны (бел. *Гальшаны*; лит. *Alšėnai, Galšiai*)

В Гольшанах, расположенных близко к Крево, находится археологический комплекс — городище и селище, — материальная культура которого соотносится с зафиксированной в Крево и, шире, с культурой городов Древней Руси. Современные Гольшаны входят в состав Ошмянского района Гродненской обл.

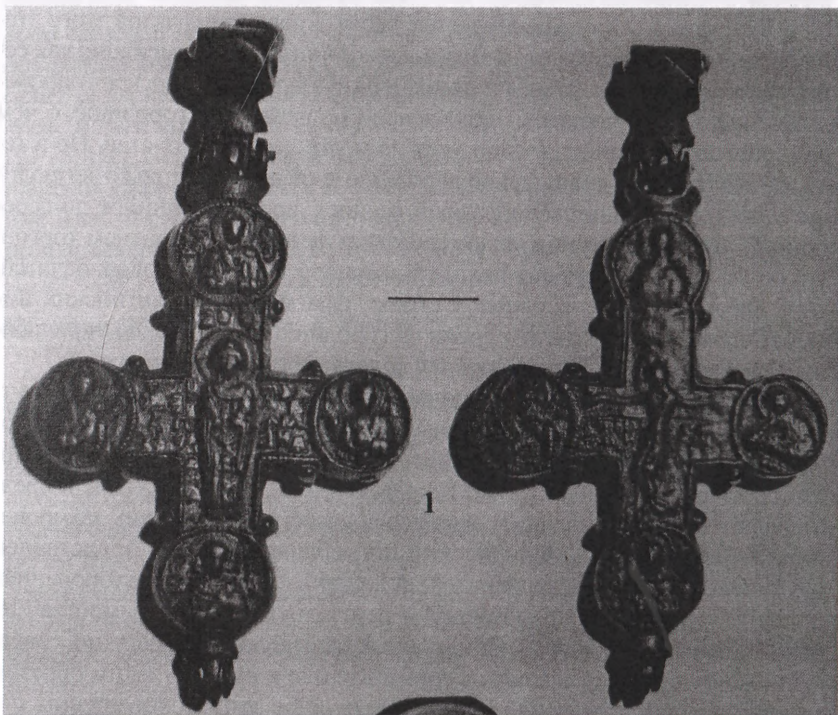
Гольшанское мысовое городище расположено на площадке 70×80 м и укреплено валом высотой до 2 м, сохранившимся в северной части (Ил. 5) (Зверуго 1989: 59–60). Фрагменты лепной посуды составляют 8% керамического материала городища, что позволяет связать жителей первоначального поселения с носителями культур штрихованной керамики и восточно-литовских курганов. Необходимо также учитывать перемещение культурного слоя на склонах городища при строительстве средневекового замка на рубеже X–XI вв. (Кенько 2015: 23) и в XII–XIII вв. (Кенько 2011: 39, 54). Гончарная керамика, найденная на Гольшанском городище, относится к XI–XIII в. Однако восточные балты ещё пользовались в основном лепной керамической посудой, более архаичной с точки зрения технологии изготовления. Лепная керамика на городище позволяет говорить, что древние жители Гольшан были носителями так называемой культуры восточно-литовских курганов, то есть прямыми предшественниками средневековой Литвы, в которую входила территория исторического Виленского края.



Ил. 5. Гольшанское городище со стороны Борунского тракта.
Рисунок Язеп Драздовича, 1929 г. (из архива О. Дзярновича).

Кроме того, недалеко от Гольшанского городища был обнаружен большой курганный могильник, насчитывающий около 100 курганов. Погребальный инвентарь показывает, что в XI–XII вв. язычество преоб-

ладало в древних Гольшанах, о чём свидетельствуют многочисленные находки подвесок-оберегов с изображениями животных, например, лошадей. Но на рубеже XI–XII вв. в гольшанских захоронениях появляются предметы христианского культа — нательные крестики (Ил. 6). На данный момент известно 7 могильников в окрестностях Гольшан. Возможно, это не окончательная цифра.



Ил. 6. Крест-энкалпион гольшанского дружинника, 30-е годы XIII в. Гольшанский могильник (Кенько 2015: 56–57, Рис. 1-1).

Примечательным явлением стала находка осенью 2019 г. остатков могильника у северных стен кирпичного Гольшанского замка XVII в. Этот могильник имеет два хронологических слоя: нижний — X в., с рядом кремации, и верхний — XIII–XIV в., с грунтовым труположением (ингумацией). Характерный артефакт из женского захоронения XIII–XIV в. — веночек с бляшками из серебра с позолотой. Подобные находки также были предметом анализа литовских археологов, что дает дополнительные возможности для сравнительного изучения региона.

Что касается собственно городища, то исследования позволяют выделить три этапа функционирования памятника. Городище и селище предположительно возникли и первоначально функционировали в I–V вв. н. э. Этот комплекс был связан с носителями культур штрихованной керамики и восточно-литовских курганов. Второй этап характеризуется военными потрясениями конца X – первой половины XI в. и может быть датирован походами киевских князей Владимира Святославича и Ярослава Мудрого на литву и ятвягов. Среди артефактов этого этапа особое место занимают находки дружинного круга, имеющие как северное («скандинавское»), так и южное («хазарско-венгерское») происхождение. В этот период было сожжено Гольшанское городище, о чём свидетельствует мощный слой угля на месте деревянных стен. Но в течение XI–XII вв. Гольшанское городище и селище не только возродились, но и пережили своеобразный расцвет, продолжавшийся до середины XIII в. Этот период характеризуется активным развитием торговли, о чём свидетельствуют находки древнерусских свинцовых печатей, гирь, фрагментов серебряных слитков, фрагментов византийских амфор. Вероятно, как раз в это время на городище был возведен укрепленный замок, который контролировал колонизированную округу.

Исследования данного археологического комплекса позволяют утверждать, что в XI–XIII вв. в Гольшанах проживало смешанное балтославянское население (Кенько 2011: 55). Три группы курганов, расположенные непосредственно возле городища, относятся к X–XII вв. и представляют собой уникальный симбиоз славянских и балтских захоронений (Кенько 2015: 43). Славянский погребальный обряд представлен труположениями на горизонте или в ямах, но в этих же захоронениях присутствует и балтский элемент — каменная кольцевая вымостка или обкладка насыпи камнями. Синхронные балтийские захоронения совершались по обряду кремации на горизонте или в ямах — таким образом хоронили представителей военной элиты. Обе этнические группы по-прежнему сохраняли свои традиции, что проявлялось в различных погребальных обрядах. При этом дружинное сословие было балтским, а население селища — этнически смешанным.

В письменных источниках Гольшаны упоминаются с конца XIII в. Генеалогические легенды XVI в. связывают Гольшаны с происхождением древней литовской династии Китоврасов, свергнутой новой династией Витена и Гедимины. В основе этой легенды лежит предание о Гольше, основавшем замок в Гольшанах. Эта историческая легенда почти без изменений повторяется в различных редакциях белорусско-литовских летописей. Согласно Летописи Красинских (список Летописца великих князей Литовских), *Голшис, перешед реку Велю, и нашол гору*

красну межю горами над рекою Вилнею в мили от устья реки Вилни, гдѣ впадывает в реку Велью, против Раcontiшюк, и вчинил город, и назоветь именем своим, Гольшангъ (ПСРЛ-35: 132). Таким образом, «первые Гальшаны» (поселение с таким названием) возникли на городище Раcontiшки около Вильно.

Но далее произошёл своеобразный «перенос поселения»: *немного бывши там, и ездячи оттолгъ в ловы в пуцу за десеть миль от того города своего, и наидеть гору красну и з ровнинами великими облеглую и обьфитостями наполненую, и сподобалоя ему там, и он и там ся поселил, и на той горе вчинил над рекою Кораблем, и перенесетя оттуль, и там начнеть княжити, и назовется князем Гольшанским* (ПСРЛ-35: 132). Первым исторически известным представителем рода Гольшанских стал в конце XIV в. Иван Альгимонтович, ближайший соратник Витовта. Не исключено, что князья Гольшанские действительно принадлежали к роду, из которого происходил великий князь Тройден (1270–1282 гг.) и который имел резиденцию в Кернаве.

Кёрнава (Кярнаве; лит. *Kernavė*; ст.-бел. *Кернов*; совр. бел. *Кёрнаў*)

В другой, более северной, чем Крево и Гольшаны, части исторической Литвы находится Кернава (Ширвинтский район Вильнюсского уезда). Этот населённый пункт расположен в 35 км к северо-западу от Вильнюса и известен в источниках как столица князя Тройдена. Кернава была одним из племенных центров Литвы, той её части, которая, согласно белорусско-литовским летописям, называлась Листубанией («Берегом труб»), в сокращённой версии — Литвой: *У prozval tot Kiernus bereh iazykom swoim wloskim, po latine Litus, hde sia ludy mnozat, a truby, szto na nich ihraiuť, tuba, y dal imia tym ludem swoim po latine, złożywszy bereh s truboiu, Listubania. У prostyi lude ne umeli zwaty po latine y poczali zwaty prosto Litwoiu* (ПСРЛ-32: 129). Легендарными основателями Кернавы, согласно Хронике Быховца, являются сын и внук Палемона Кунас и Кернус, от имени которого происходит название поселения: *... y nazwali toie mestco po Kernuse Kiernowom* (ПСРЛ-32: 129). Это предание середины XVI в. подчеркивает символическое значение Кернавы в истории Восточной Литвы.

Это поселение действительно может претендовать на роль одного из древних центров исторической Литвы. В современной литовской историографии Кернава представлена как первая столица. Политико-историческое значение Кернавы особенно возрастает в современной полемике как антитеза Новогрудку. Проблема столичности применительно к XIII в. имеет несколько составляющих: резиденция Миндовга; место его крещения; место коронации первого короля Литвы, о чём нет достовер-

ных сведений в письменных источниках. Историческая ретроспекция показывает особую роль Новогрудка в эпицентре образования нового государства в районе Понеманья в отношениях и конфликтах с соседями. Уже более поздняя летописная и историографическая традиция Великого княжества Литовского придают Новогрудку легендарный статус первой столицы. В XVI в. Матей Стрыйковский первым назвал Новогрудок местом коронации короля Миндовга. Позже автор упомянул Кернаву как место коронации, но затем опять вернулся к версии Новогрудка.

Независимо от полемики «о столице», можно говорить об очень важной роли Кернавы в начальный период истории Великого княжества — на этапе его становления. Но эта роль стала особенно очевидной в постминдовговский период — Кернава была одним из главных центров князя Тройдена, пришедшего к власти в 1268 или 1269 г. Понимание разницы в хронологии позволяет снять «противоречия» между Новогрудком и Кернавой, преодолеть конфликт между двумя версиями ранней истории ВКЛ. Первое упоминание о Кернаве в немецких источниках связано с его осадой в 1279 г. В Ливонской рифмованной хронике Кернава упоминается как «город в земле Тройдена», что создает представление о ней как о столице Литвы (Atskaru Hronika: 222):

(08346.)	daz her sach man kêren	Было видно, как войско
(08347.)	stoltz zû Kernowen.	Гордо на Кернов двинулось,
(08348.)	daz was leit den Lettowen.	Это была гора литовцев.
(08349.)	dô wart kuniges Thoreiden lant	Была страна короля Тройдена
(08350.)	beroubet vil und verbrant.	Сильно ограблена и сожжена.

О походе магистра Эрнста фон Ратцебурга в 1279 г. также сообщает Герман Вартберг, уточняя дату — перед 5 марта: *Fecit autem magnam expeditionem in terram Letwinorum versus Kernowe* (Vartbergas 2005: 58). После возвращения Кернавы в 1280 г. Тройден смог окончательно установить контроль над Аукштайтией — областью Литвы, граничившей с южными латышскими землями Земгале.

Но что собой представляла Кернава как один из древнейших центров политической власти ранней Литвы? На правом берегу реки Вилия (Нерис) находится несколько крутых холмов (Ил. 7). На некоторых из них располагались компактные поселения с оборонительными системами — в первую очередь с валами, а также рвами. Оборонительную систему Кернавы в XIII–XIV вв. образовывали пять городищ-замков разной величины: Замковая гора, гора Жертвенник (или Святая Гора), гора Лиздейки (или Кривайте), «Трон Миндовга», гора Кернава (расположена отдельно от основной группы замков). Княжеская резиденция локализуется на горе Жертвенник, а торгово-ремесленный посад распола-

гался вокруг городищ; околный город — на Замковой горе (здесь проживало население, обслуживавшее княжеский двор). Застройка на этих городищах была полностью деревянной. В 1365 г. Кернава была сильно разрушена во время рейда войск Ордена. В 1390 г. жители Кернавы подожгли свой город перед приходом отрядов Тевтонского Ордена во главе с маршалом Энгельгартом Рабе с союзными им тогда войсками Витовта. После этого Кернава как значительный политический центр не возродилась, замки не восстанавливались, но вся материальная культура городищ-замков оказалась законсервированной.



Ил. 7. Кернава. Комплекс городищ. Вид с севера. Фото О. Дзярновича.

Литовские археологи начиная с 1979 г. проводят систематические исследования Кернавы (Лухтан 1985: 49). Было открыто древнее поселение, которое может характеризоваться как ранний город. Это раннегородское поселение обладало довольно богатой и разнообразной культурой, которая во многих отношениях имеет много общего с культурой городов Древней Руси XIII в. Также приёмы и методы строительства в Кернаве XIII–XIV вв. имеют наиболее близкие аналоги в материалах древнерусских городов того времени (Лухтан, Сазонов 1988: 38).

Помимо следов городской культуры, в древней Кернаве сохранился еще один важный объект, отражающий этноконфессиональную ситуа-

цию в одном из центров древней Литвы: кладбище XIII–XIV вв. Исследование захоронений позволило сделать важное открытие: значительную часть населения Кернавы составляли христиане. Об этом свидетельствует христианский обряд погребения умерших с преимущественно западной ориентацией. Во многих могилах обнаружены нательные крестики и подвески в виде крестиков (Ил. 8) (Atrastoji Kernavė 2017: 134). Эти находки характеризуют материальную культуру одного из важных центров Литвы в период до её официального крещения по католическому обряду в 1387 г. после Кревской унии.



Ил. 8. Кернава. Нательные крестики и подвески в виде крестиков XIII–XIV вв. (Atrastoji Kernavė 2017: 134).

В 2009 г. рядом с ранее найденным кладбищем был обнаружен еще один погребальный памятник — скопление обгоревших костей, находившихся в старом русле реки, что свидетельствует о захоронении в воде (Vėlius 2005: 7, 31). Хронологически это захоронение синхронно наземному могильнику, керамический материал совпадает, но резко отличаются артефакты, относящиеся к духовной культуре умерших. Поэтому можно предположить, что христиане хоронили умерших на своих традиционных кладбищах, а местные язычники по старинному обычаю сжигали мертвых и захоранивали пепел и останки в русле реки. Таким образом, среди населения столицы Тройдена было много христиан, а материальная культура Кернавы имеет много общего с материальной культурой городских центров Древней Руси XI–XIII в. Могильник с ингумацией содержит весьма богатый инвентарь, что необычно для христианских захоронений (Велюс 2013: 70). Этот факт можно объяснить синтезом культур — местной балтской и мигрантов славян. Кернава расположена к северу от Вильнюса, и присутствие здесь славянских поселенцев или (славянизированных) балтов, в том числе ятвяжских поселенцев (Велюс 2013: 76) может служить иллюстрацией проникновения славян вглубь Литвы. Для XIII в. население Кернавы оценивается как минимум в 3–4 тысячи человек (Лухтан 1988: 69).

Вильно (Вильнюс; лит. *Vilnius*; бел. Вільня)

Вильно стало настоящим центром Литовского государства с XIV в., а первое упоминание о нём как о столице датируется 1323 г. и относится ко времени Гедимина. Но уже в XIII в. в Вильно был укрепленный посад, а датирование его возможно благодаря таким археологическим находкам, как шиферные пряслица, стеклянные браслеты и др. Деревянные настилы мостовых указывают на регулярность поселения и являются одной из отличительных особенностей города (Лухтан, Ушинкас 1988: 100–101). На протяжении всего Средневековья и в XVI в. в структуре столицы Великого княжества Литовского существовал отдельный квартал, известный как «*Civitas Ruthenica*» — «русский город» (Ил. 9). Вероятно, первоначально во второй половине XIII в. славяне селились возле северного подножия Горы Гедимина, но с начала – середины XIV в. славянское («русское») православное население было сосредоточено в собственном квартале, который располагался в восточной части современного Старого города Вильнюса (Jonaitis 2011: 110–112; Jonaitis 2012: 256–257).

Настоящей сенсацией стало открытие во время аварийных археологических раскопок на окраине средневекового «русского города» Вильно христианского православного кладбища второй половины XIII – начала XIV в. Изучена только часть этого археологического памятника, но обнаруженные материалы позволяют еще раз говорить о значительном присутствии христианского славянского (или славянизированного) населения в главной метрополии Литвы в период ещё до Крестовой унии 1385 г. Все захоронения в Вильно, а также на кладбище Кривейкишкис в Кернаве совершены по обряду ингумации, чаще всего головой на запад. Учитывая, что это признаки христианского погребального обряда, можно сказать, что почти все захоронения в Вильно и Кернаве второй половины XIII – начала XIV в. можно считать восточно-христианскими. В этих захоронениях также встречаются украшения, которые содержатся и в захоронениях язычников, что может свидетельствовать в пользу версии о культурной метисации местного населения — славянизации балтов в контактах со славянским населением. Эти «новые славяне» сохранили некоторые культурные навыки и привязанности своих балтских предков. Православные и язычники были соседями в Вильно в XIII–XIV вв., и могильник по ул. Бокшто в Вильно также отражает процесс перехода от язычества к христианству (Jonaitis 2012: 265).

Среди артефактов в женских захоронениях всегда встречается один вид украшений — головные венчики из тиснёных металлических бляшек (Ил. 10, 11). Эта традиция берет свое начало в Византии, откуда пришла на Русь. На территории Беларуси подобные орнаменты были обнаружены в Новогрудке, а также на некоторых ятвяжских кладбищах, что

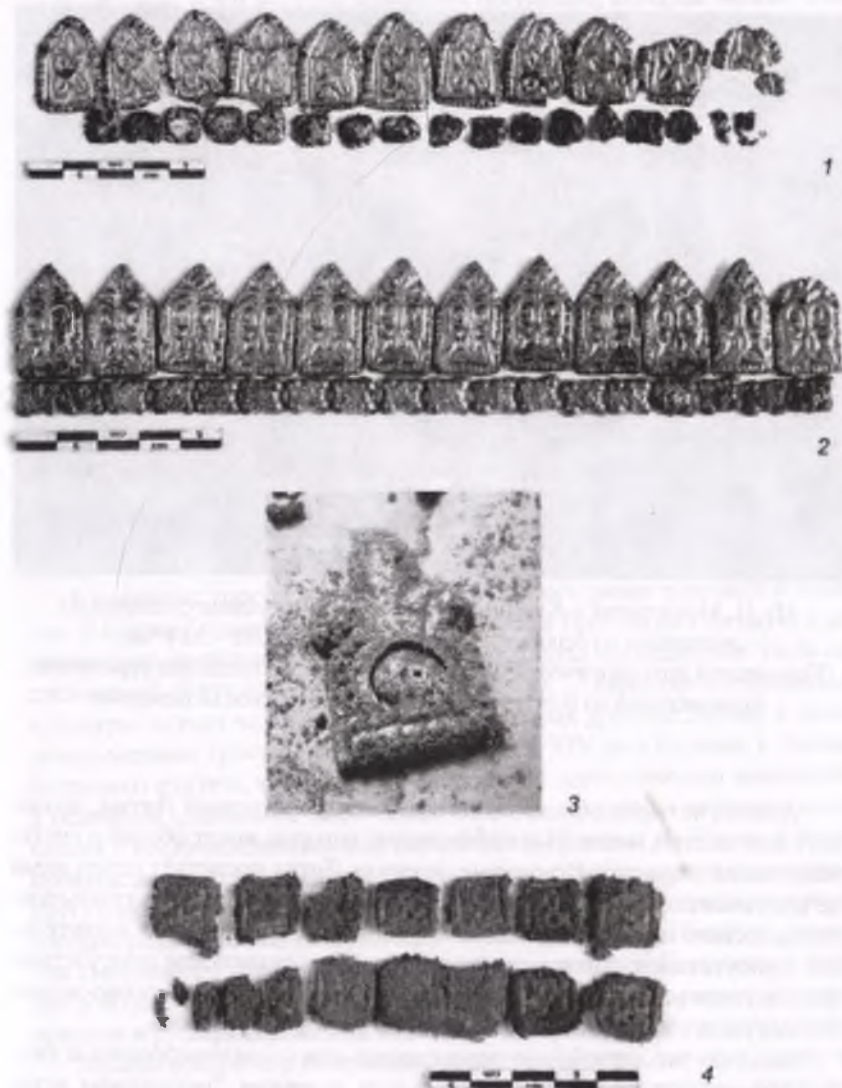


Ил. 9. Вильно в первой половине XIV в. (Jonaitis 2011: 112).

A — ареал католической миссии; В — Верхний замок на Горе Гедимина;
 С — языческие ареалы; D — ареал Civitas Ruthenica;
 1 церковь Пресвятой Богородицы; 2 церковь Святого Николая (Успения);
 3 церковь Параскевы (Пятницкая).

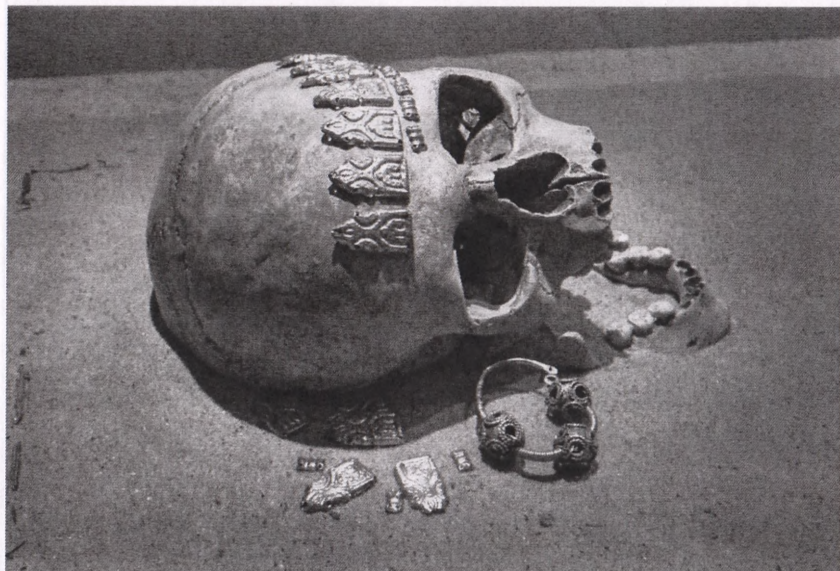
иллюстрирует путь проникновения венков с бляшками в Вильно, а также в Кернаву (Йонайтис 2015: 314).

Сами захоронения располагались в несколько ярусов, что можно объяснить нехваткой места на кладбище недалеко от быстро разрастающегося города. Кто были эти умершие из Вильно — местные жители или приезжие? Можно предположить, что некоторые из них действи-



Ил. 10. Вильно. Бляшки головных венчиков из женских захоронений XIII–XIV вв. По мнению литовских археологов, эти украшения исполнены в древнерусской традиции (Йонайтис 2015, 358).

тельно были мигрантами, но значительное количество были местными жителями, принявшими православие.



Ил. 11. Могильник в Кернаве. Женское захоронение с головным венчиком из бляшек. Вторая половина XIII – XIV вв. (Кернавский археологическо-исторический музей). Традиция украшений, привнесенная из Южной Руси через Белорусское Понеманье.

Заключение

Анализ четырёх объектов, четырёх центров древней Литвы, позволяет нам сделать некоторые наблюдения, которые носят общий и систематический характер. Во-первых, древняя Литва предстаёт перед нами не как гомогенный, этнически однородный регион. Среди балтоязычного языческого населения Литвы в XI–XIII вв. зафиксировано значительное присутствие славянских поселенцев. Это славянское присутствие фиксируется в региональных центрах и во влиянии на торгово-экономическую жизнь и конфессиональную панораму региона.

Были ли это славянские переселенцы или славянизированные балты? Наверное, здесь присутствовали и те, и другие. Легендарная история о трех Виленских мучениках при дворе князя Ольгерда показывает, что часть древних литовцев осознанно приняли православие, в то время когда многие из их соотечественников еще оставались язычниками.

Во-вторых, можно утверждать, что древняя Литва («Литва до Миндовга») в XI–XII вв. имела более сложную пространственно-социальную структуру, чем это представлялось ранее. На территории Литвы, по

крайней мере, с XII в. стали возникать поселения, которые можно охарактеризовать как поселения раннегородского типа. Эти ранние города помимо экономических и оборонительных имели чётко очерченные административные и сакральные функции. На примере Крево и Кернавы видно оформление региональных центров Литвы, первый из которых уже в XIV в. станет доменом Ольгерда и Ягайло, а второй — в конце XIII – начале XIV вв. — резиденцией князя Тройдена и, возможно, Витена. Гольшаны станут родовым владением князей Гольшанских, а местечко (малый город) раннего Нового времени (XVI–XVIII вв.), как и Крево, будет развиваться в соответствии с процессами урбанизации. Крево, Кернава и Вильно можно охарактеризовать как сакральные центры балтов. Чтобы нивелировать былое языческое значение Крево, Ягайло в 1387 г., совершая крещение языческой Литвы, основал в Крево костёл — один из первых семи костелов в Великом княжестве Литовском. Кернава оставалась важным религиозным центром язычников до разрушения этого раннего города во время рейда рыцарей Тевтонского ордена в 1390 г. Символическое значение Вильно, вероятно, нашло своё отражение в предании о совершении там похоронного ритуала сожжения литовских князей и знати, о чём свидетельствует легенда о Свинтороге.

Как ранние города эти поселения были центрами торговли и ремёсел. В Крево, Гольшанах и Кернаве, а также в Вильно на торговую и ремесленную деятельность указывают результаты проведенных здесь исследований. И тут имеется важное уточнение — характер материальной культуры во всех четырёх упомянутых центрах древней Литвы, а также обнаруженные христианские кладбища XIII–XIV вв. в Кернаве и Вильно позволяют считать, что торгово-ремесленной деятельностью занимались в основном славянские поселенцы. Они поддерживали торговые отношения с восточнославянскими городами от Полоцка до Киева, а также привнесли новые технологии в керамическое производство (гончарный круг) и металлообработку. Всё же этническое происхождение населения городов ранней Литвы остаётся проблемным вопросом. Наличие элементов смешанного погребального обряда (например, в Гольшанах) говорит в пользу того, что многие из жителей этих центров имели балтских предков и русифицировались после принятия восточного христианства.

Можно говорить о биэтничности древней Литвы, которая имела явную социальную градацию. Славяне занимали нишу торгово-ремесленного населения в ранних литовских городах и обеспечивали торговые связи региональных центров Литвы с цивилизационными центрами Восточной Европы. В Восточной Литве (исторической Виленщине) в XII–XIV вв. могло присутствовать и сельское славянское население. Таким образом создавался тот культурно-экономический контекст, кото-

рый, в конце концов, стал определяющим для возникновения Великого княжества Литовского.

Литовские правители довольно рано, по крайней мере, с XII в., имели в своих владениях различные этнокультурные сообщества. Первые города Литвы в значительной степени имели славянский («русский») характер. Образно можно сказать, что для Миндовга, когда он подошел к Новогрудку, облик этого города не был совсем «экзотическим» и неожиданным — со славянским населением ему уже приходилось иметь дело в своих владениях. Миндовга мог впечатлить масштаб Новогрудка — этого феномена средневекового Понеманья. Сделанные наблюдения позволяют нам взглянуть на возникновение Великого княжества Литовского под ракурсом экономических интересов литовских элит и сотрудничества различных этнических сообществ. Литва как государство возникло не на разломе культур, а на пространстве культурного и экономического взаимодействия.

ЛИТЕРАТУРА

- Велюс 2013 — *Г. Велюс*. Могильник XIII–XIV вв. в Кернаве (Кривейкишкис): этническая принадлежность погребенных // *Археология Литвы и Северо-Запада России в раннем и позднем средневековье*. Вильнюс, 2013. Т. 2.
- Дзярновіч 1993 — *А. Дзярновіч, А. Трусаў, І. Чарняўскі* Лёс Крэва. Мінск, 1993.
- Дзярновіч 2013 — *А. І. Дзярновіч*. Заняпад ці трансфармацыя? Эвалюцыя статусу Крэўскага замка ў XIV–XVII ст. (па выніках гістарычна-археалагічных даследаванняў) // *Замкі, палацы і сядзібы ў кантэксте еўрапейскай культуры: Зб. навук. арт. Мінск, 2013*.
- Дзярновіч 2017 — *А. Дзярновіч*. Крэўскі замак і старажытнае Крэва: праблемы датавання і культурныя асаблівасці // *Беларускі гістарычны часопіс*. 2017. №1.
- Зверуго 1989 — *Я. Г. Зверуго*. Верхнее Понеманье в IX–XIII вв. Минск, 1989.
- Иванов, Топоров 1990 — *В. В. Иванов, В. Н. Топоров*. Перкунас // *Мифологический словарь* / Гл. ред. Е. М. Мелетинский. М., 1990.
- Йонайтис 2015 — *Р. Йонайтис*. Об одном сюжете из истории моды в Литве (по материалам погребений горожанок XIII–XIV вв.) // *Археология и история Пскова и Псковской земли*. Москва; Псков; Санкт-Петербург, 2015. Вып. 30.
- Кенько 2011 — *П. Кенько*. Археологические исследования в Гольшанах в 2007–2009 гг. // *Ашмяншчына: праблемы рэгіянальнай гісторыі Беларусі*. Мінск, 2011.

- Кенько 2015 — *П. Кенько*. Археологические исследования в Гольшанах в 2010–2013 гг. // Беларусь праз прызму рэгіянальнай гісторыі: Ашмяны і Ашянскі рэгіён. Мінск, 2015.
- Краўцэвіч 1991 — *А. К. Краўцэвіч*. Гарады і замкі Беларускага Панямоння XIV–XVIII стст.: Планіроўка, культурны слой. Мінск, 1991.
- Краўцэвіч 1997 — *А. К. Краўцэвіч*. Стварэнне Вялікага Княства Літоўскага. Мінск, 1997.
- Лухтан 1985 — *А. Лухтан*. Кернаве в свете письменных и археологических источников // Археология и история Пскова и Псковской земли. Псков, 1985.
- Лухтан 1988 — *А. Лухтан*. Кярнаве // Археология и история Пскова и Псковской земли. Псков, 1988.
- Лухтан, Сазонов 1988 — *А. Лухтан, Ю. В. Сазонов*. Строительство в Кернаве в I и первой половине II тысячелетия н. э. // Археология и история Пскова и Псковской земли. 1988. Псков, 1989.
- Лухтан, Ушинкас 1988 — *А. Лухтан, В. Ушинкас*. К проблеме становления Литовской земли в свете археологических данных // Древности Литвы и Белоруссии. Вильнюс, 1988.
- Музей БДУ — Музей Беларускага Дзяржаўнага Універсітэта (Музей Белорусского Государственного Университета). А17.
- Насевіч 1993 — *В. Насевіч*. Пачаткі Вялікага княства Літоўскага: Падзеі і асобы. Мінск, 1993.
- Насевіч 2008 — *В. Насевіч*. Непасрэдныя перадумовы фарміравання Вялікага Княства Літоўскага // Гісторыя Беларусі. У 6 т. / Рэд. Ю. Бохан, Г. Галенчанка. Мінск, 2008. Т. 2: Беларусь у перыяд Вялікага Княства Літоўскага.
- ННПРБ-Гр — Назвы населеных пунктаў Рэспублікі Беларусь. Гродзенская вобласць. Нарматыўны даведнік. Мінск, 2004.
- ПСРЛ-32 — Полное собрание русских летописей. Т. 32 : Хроники: Литовская и Жмойтская, и Быховца ; Летописи: Баркулабовская, Аверки и Панцырного. М., 1975.
- ПСРЛ-35 — Полное собрание русских летописей. Т. 35 : Летописи белорусско-литовские. М., 1980.
- Atrastoji Kernavė 2017 — *Atrastoji Kernavė: Kernavės archeologinės vietovės muziejaus katalogas / Sud. D. Baltramiejūnaitė, J. Poškienė, G. Vėlius, R. Vengalis*. Kernavė, 2017.
- Atskaņu hronika — *Atskaņu hronika = Livländische Reimchronik. V. Bisenieka atdzejojums no vācu valodas, Ē. Mugurēviča priekšvārds, Ē. Mugurēviča un K. Kļaviņa komentāri*. Rīga, 1998.
- Dlugossii 1985 — *J. Dlugossii. Annales seu cronicae incliti Regni Poloniae, liber decimus (1370–1405) / Consilium ed. S. Gawęda et al.; textum recensuit et moderavit Danuta Turkowska; comment. Sbigneus Perzanowski*. Varsaviae, 1985.
- Jonaitis 2011 — *R. Jonaitis*. Orthodox churches in the Civitas Rutenica area of Vilnius: localization problem // *Archaeologia Baltica*. 2011. T. 16.
- Jonaitis 2012 — *R. Jonaitis*. Civitas Rutenica in early Vilnius in the 14th and 15th centuries. The socio-cultural aspect // *Archaeologia Baltica*. 2012. T. 18.
- Kariauti 2020 — *Kariauti pratusi tauta. Lietuvos karinis elitas XIII–XIV a. Katalogai / P. Bugys, S. Venckūnienė, E. Zaveckienė*. Vilnius, 2020.
- SRP-2 1863 — *Scriptores rerum Prussicarum. Die Geschichtsquellen der preussischen Vorzeit bis zum Untergange der Ordensherrschaft / Hrsg. T. Hirsch, M. Töppen, E. Strehlke*. Leipzig, 1863. Bd. 2.
- Vartbergas 2005 — *Hermannii de Wartberge Chronicon Livoniae = Vartberges Hermana Livonijas hronica / Ē. Mugurēviča tulkojums, priekšvārds un komentāri*. Rīga, 2005.
- Vėlius 2005 — *G. Vėlius*. Kernavės miesto bendruomenė XIII–XIV amžiuje. Vilnius, 2005.