

*Польскі Інстытут у Мінску
Прыватная ўстанова адукацыі “БІП-Інстытут правазнаўства”*

ЗНАКАМІТЫЯ МІНЧАНЕ

XIX-XX СТСТ.

**Мінск і Міншчына
ў гады Першай сусветнай вайны:
людзі і вайна**

*Матэрыялы
Беларуска-польскай навуковай канферэнцыі
Мінск, 9-10 красавіка 2014 г.*

*Мінск
Выдавец В.Хурсік
2015*

ЗМЕСТ

АД РЭДАКЦЫЙНАЙ КАЛЕГІІ	3
<i>Валянцін Мазеу (Мінск)</i> ПАЎСЯДЗЕННАЕ ЖЫЦЦЁ ПОЛІСА ВА ЁМОВАХ ВАЕННАГА СТАНОВІШЧА: МІНСК У 1914-1917 ГГ.....	5
<i>Maciej Mróz (Wrocław)</i> RADA POLSKA ZIEMI MIŃSKIEJ. PRZYCZYNEK DO DZIEJÓW POLAKÓW NA MIŃSZCZYŹNIE W LATACH WIELKIEJ WOJNY	22
<i>Zdzisław Julian Winnicki (Wrocław)</i> WOJENNY MIŃSK MICHAŁA KRYSPIŃA PAWLIKOWSKIEGO. SPOŁECZNOŚĆ POLSKA MIASTA A WOJNA	30
<i>Александр Баюра (Брест)</i> ДЕНЕЖНОЕ ОБРАЩЕНИЕ В МИНСКОЙ ГУБЕРНИИ В ГОДЫ ПЕРВОЙ МИРОВОЙ ВОЙНЫ	46
<i>Сергей Рындин (Минск)</i> ПОЛИТИКА РОССИЙСКОЙ ИМПЕРИИ В ОТНОШЕНИИ ИНОСТРАННЫХ ПОДДАННЫХ НА ТЕРРИТОРИИ МИНСКОЙ ГУБЕРНИИ В ГОДЫ ПЕРВОЙ МИРОВОЙ ВОЙНЫ	53
<i>Михаил Смольянинов (Минск)</i> ПРОБЛЕМА БЕЖЕНСТВА МИРНЫХ ЖИТЕЛЕЙ И ЕЕ РЕШЕНИЕ НА БЕЛОРУССКИХ ЗЕМЛЯХ В ГОДЫ ПЕРВОЙ МИРОВОЙ ВОЙНЫ	59
<i>Эмануил Ноффе (Минск)</i> ЕВРЕИ МИНСКА В ГОДЫ ПЕРВОЙ МИРОВОЙ ВОЙНЫ	76
<i>Раіса Зянюк (Мінск)</i> АДРАДЖЭННЕ ДЗЕЙНАСЦІ МІНСКАЙ РЫМСКА-КАТАЛІЦКАЙ ДУХОЎНАЙ СЕМНАРЫІ Ў 1918–1920 ГГ.....	85
<i>Зінаіда Літвановіч (Мінск)</i> ДЗЕЙНАСЦІ ЗЫГМУНТА ЛАЗІНСКАГА А Ў ГАДЫ ПЕРШАЙ СУСВЕТНАЙ ВАЙНЫ (ПА МАТЭРЫЯЛАХ НАЦЫЯНАЛЬНАГА ГІСТАРЫЧНАГА АРХІВА БЕЛАРУСІ)	91

<i>Елена Филатова (Мінск)</i>	МІНСК В ПЕРИОДИЧЕСКИХ ИЗДАНИЯХ 1914–1917 ГГ.	98
<i>Іван Сцянкевіч (Мінск)</i>	ТАПАГРАФІЯ І ТАΠΑНІМІКА МІНСКА Ў ГАДЫ ПЕРШАЙ СУСВЕТНАЙ ВАЙНЫ	103
<i>Алег Дзярновіч (Мінск)</i>	СТРАТЫ МАТЭРЫЯЛЬНАЙ ГІСТОРЫКА-КУЛЬТУРНАЙ СПАДЧЫНЫ Ў ГАДЫ ПЕРШАЙ СУСВЕТНАЙ ВАЙНЫ: НА ПРЫКЛАДЗЕ КРЭЎСКАГА ЗАМКА	110
<i>Roman Jurkowski (Olsztyn)</i>	MІŃSKIE TOWARZYSTWO ROLNICZE WOBEC WYBUŚCIU WIELKIEJ WOJNY W 1914 ROKU	123
<i>Наталія Пובік (Мінск)</i>	МИНСКИЙ УЧИТЕЛЬСКИЙ ИНСТИТУТ В НАЧАЛЬНЫЙ ПЕРИОД ПЕРВОЙ МИРОВОЙ ВОЙНЫ (1914–1915 гг.)	135
<i>Zbigniew Jędrychowski (Wrocław)</i>	TEATR BRONISŁAWA SKAŃSKIEGO W MІŃSKU LITEWSKIM 1919–1920	146
<i>Анатоль Вялікі (Мінск)</i>	ДЗЕЙНАСЦЬ ДАБРАЧЫННЫХ АРГАЊІЗАЦЫЙ У БЕЛАРУСКИХ ГУБЕРНЯХ ПАДЧАС ПЕРШАЙ СУСВЕТНАЙ ВАЙНЫ	156
<i>Таццяна Кабрэжыцкая, Мікалай Хмяльніцкі (Мінск)</i>	АД НАРАДАЗНАЎСТВА ДА ПАЛІТЫКІ: ПЕРШАЯ СУСВЕТНАЯ ВАЙНА Ў ДАСЛЕДАВАННЯХ ЕЎРАПЕЙСКАГА ГІСТОРЫКА І СЛАВІСТА ДМЫТРА ДАРАШЭНКІ	165
<i>Алесь Лапата-Загорскі (Мінск)</i>	АПІСАННІ МІНШЧЫНЫ ЯК ПАКАЗЧЫК ЖАНРАВАЙ ПРЫНАЛЕЖНАСЦІ РАМАНА ГЕНРЫХА ДАЛІДОВІЧА «ГАСПАДАР-КАМЕНЬ»	177
<i>Алесь Бразгуноў (Мінск)</i>	МАЛЕЊКІ ЧАЛАВЕК ІА ВЯЛІКАЙ ВАЙНЕ: «НАРАЧАНСКІЯ ХРОНІКІ» (ГЛАЗГА, 1943) МЕЧЫСЛАВА ЛІСЕВІЧА	184

Александр Самович (Минск)

ИНОСТРАННЫЕ ВОЕННОПЛЕННЫЕ ПЕРИОДА
ПЕРВОЙ МИРОВОЙ ВОЙНЫ 1914–1918 ГГ.
НА БЕЛОРУССКОЙ ЗЕМЛЕ192

Анатоль Трафімчык (Минск)

АЛЕГАРЫЧНАЕ АДШОСТРАВАННЕ ПАДЗЕЙ
АПОШНЯГА ГОДА ПЕРШАЙ СУСВЕТНАЙ ВАЙНЫ
Ў ПАЭМЕ ЯКУБА КОЛАСА «СЫМОН-МУЗЫКА»
(1911–1919)205

СТРАТЫ МАТЭРЫЯЛЬНАЙ ГІСТОРЫКА-КУЛЬТУРНАЙ СПАДЧЫНЫ Ё ГАДЫ ПЕРШАЙ СУСВЕТНАЙ ВАЙНЫ: НА ПРЫКЛАДЗЕ КРЭЎСКАГА ЗАМКА

I. Стан Крэўскага замка да пачатку XX ст.

Крэўскі замак застаецца адным з тых знакавых аб'ектаў, якія сімвалізуюць гісторыю ўсяго краю, раннюю гісторыю Вялікага Княства Літоўскага і ўнівэрсытэцкі працэс з Польскай Каронай. Пэўную дыскусійнасць выклікае праблема часу пабудовы замка¹, але традыцыйнай застаецца версія пра ўзвышэння Крэўскага замка ў 1330-х гг.² Не менш пытанняў застаецца і з часам заняпаду замка: калі ён быў пакінуты і не выконваў ужо таксама публічнай функцыі?

Вельмі папулярнай у літаратуры застаецца цытата з падарожных нататак габсбургскага дыпламата Сігізмунда Герберштэйна: «Крэва — горад з пакінутым замкам». Праз Крэва Герберштэйн праезджаў 17 снежня 1517 г. падчас свайго першага пасольства³. Але па выніках археалагічнага і гістарычнага вывучэння Крэўскага замка можна сцвярджаць, што яшчэ да сярэдзіны XVI ст. кастэль была адноўлена і там працягвалася актыўнае жыццё. Раскапаны каменны падмуркі драўляных пабудов усутыч да ўнутранай паўночна-заходняй сцяны замка, а таксама знойдзены артэфакты, у тым ліку кафля XVI—XVIII стст.⁴ Звесткі пісьмовых крыніц пра знаходжанне ў замку рэзідэнцыі Крэўскіх старостваў, а таксама пра размяшчэнне на дзядзінцы Крэўскай ратушы⁵ сведчаць пра выкананне замкам публічных функцый гэтага перыяду⁶.

¹ Глядзі агляд гэтай дыскусіі: Дзярновіч А. І. Заняпад ці трансфармацыя? Эвалюцыя статуса Крэўскага замка ў XIV—XVII стст. (па выніках гістарычна-археалагічных даследаванняў) // *Замкі, палаты і сядзібы ў кантэксце еўрапейскай культуры*. Мінск: Медысон, 2013. С. 23–25.

² Ткачэв М. А. *Замкі Беларусі*. Мінск: Беларусь, 2002. С. 38.

³ Герберштэйн Сігізмунд. *Записки о Московии*. Москва: МГУ, 1988. С. 212, 379.

⁴ Ткачэв М. А., Грусав О. А. Исторические и архитектурно-археологические исследования Кревского замка // *Вопросы архитектуры Литовской ССР*. 9 (1). История архитектуры. 1988. С. 11–20.

⁵ Корево А. Развалины Кревского замка // *Памятная книжка Виленской губернии на 1861 г.* Вильно, 1861. Ч. 2. С. 60.

⁶ Дзярновіч А. І., Грусаў А. А., Чарняўскі І. М. *Лёс Крэва*. Мінск: Палымя, 1993. С. 11–16, 45; Дзярновіч А. *Крэва: мястэчка і гісторыя* // *Адраджэнне. Гістарычны альманах*. Мінск: Універсітэцкае, 1995. Вып. 1. С. 112–113.

Але фартыфікацыйная сістэма замка, відавочна, ужо ад канца XVI ст. не адпавядала тым тэхналагічным дасягненням, якія вызначалі стратэгію аблогаў: сцены Крэўскага замка папросту ўжо не маглі абараніць ад фронтальнага артылерыйскага абстрэлу, а размяшчэнне замка ў забалочанай нізіне перашкаджала магчымасці развіцця яго ў фаргэцью Новага часу, дзе асноўны цяжар абароны клаўся на бастыённыя ўмацаванні. Тым не менш археалагічныя даследаванні ўласна данжона замка — Княскай вежы, дазваляюць меркаваць, што яшчэ ў XVII ст. там аднаўляўся тынкавы роспіс⁷. Калі гэта версія вытрымае выпрабаванне далейшых даследаванняў, то можна будзе меркаваць, што яшчэ ў XVII ст. Княская вежа Крэўскага замка была жылой. А ў канцы XVIII — XIX ст. царкоўны стараста выкарыстоўваў ацалелыя памяшканні Княскай вежы для гаспадарчых патрэб⁸.

Усё ж у якім стане знаходзіліся мураваныя пабудовы Крэўскага замка ў XIX — пачатку XX ст.? XIX ст. дае нам першыя прыклады графічнай фіксацыі Крэўскага замка. Праўдападобна ці не, найпершай такой фіксацыяй стаў крэслонак, падрыхтаваны для «Атласа замкаў Віленскай губерні» (1827 г.). Сам гэты атлас узнік у выніку складання планаў усіх старажытных будынкаў Віленскай губерні⁹. Замак пададзены ў выглядзе з поўдня. Нягледзячы на ігнорую схематычнасць выявы, можна адзначыць выяўлены даволі добры стан муроў (без верхняга яруса — баявой галерэі) і захаванасць Княскай вежы на ўзроўні чатырох ярусаў, але з разбуранымі сценамі кута вежы з боку замкавага дзядзінца — з поўдня і з паўднёвага ўсходу¹⁰.

У падобным стане Крэўскі замак выяўлены на малюнку сярэдзіны XIX ст., выкананым невядомым аўтарам¹¹ (л. 1). Замак выяўлены з усходу і, відавочна, больш дакладна перадае рэаліі, чым малюнак 1827 г. Прынамсі, на малюнку сярэдзіны XIX ст. няма круглай вежы на ўсходнім куце Крэўскага замка, як гэта пададзена ў «Атласе замкаў Віленскай губерні». Але тэя ж чатыры ярусы Княскай вежы добра выяўлены на малюнку сярэдзіны XIX ст.

⁷ Чарняўскі І., Цейтліна М. Архітэктура-мастацкія асаблівасці Крэўскага замка // Каштоўнасці мінуўшчыны. Вып. 4: Помнікі археалогіі: праблемы аховы і вывучэння. Мінск, 2001. С. 101.

⁸ Дзяржэвіч А. І., Трусаў А. А., Чарняўскі І. М. Лёс Крэва. С. 36.

⁹ Lietuvos valstybės istorijos archyvas (Літоўскі дзяржаўны гістарычны архіў; далей I.VIA). F. 526, ap. 1, b. 62: Дело о составлении планов и фасад древним зданиям по Виленской губернии и в г. Вильне с 1827 г.

¹⁰ Lietuvos pilys. Vilnius: Mintis, 1971. Уклэйка паміж с. 16-17.

¹¹ Vilniaus universiteto biblioteka (Бібліятэка Віленскага ўніверсітэта, далей VUB). F. 78, nr. 206(a).



Ілюстрацыя 1. Крэўскі замак. Малюнак невядомага аўтара, сярэдзіна XIX ст. (?).
З фондаў Бібліятэкі Віленскага ўніверсітэта

Гэтую ж сітуацыю са станам Крэўскага замка ў агульным паўтараюць малюнак і літаграфія Напалеона Орды. Мы бачым адносна добра захаваныя муры замка і разбурэнні Княскай вежы. Паводле малюнка Орды, быў разбураны не паўднёва-ўсходні кут, а паўднёва-ўсходняя сцяна вежы¹².

Усё ж, як выглядае, Баляслаў Тамашэўскі ў малюнку пакінуў нам больш рэалістычны выгляд Княскай вежы — з разбураным паўднёва-ўсходнім кутом, але добра захаванымі ваконнымі праёмамі. Тамашэўскі замалёваў з натуры Крэўскі замак у ліпені 1896 г. і апублікаваў свае матэрыялы ў 1897 г. у кнізе Часлава Янкоўскага, прысвечанай Ашмянскаму павету¹³. Малюнак з выявай Княскай вежы перадрукоўваўся таксама ў 1903 г.¹⁴

II. Конадні (Крэўскі замак на першых фотаздымках)

У графічным адлюстраванні Крэўскага замка з пачаткам XX ст. наступае важная веха — з'яўляюцца фотаздымкі замка, што значна

¹² Гравюра Напалеона Орды. 1876 (паводле: Напалеон Орда. З фондаў Нацыянальнай бібліятэкі Беларусі. Мінск: Беларусь, 2006. С. 81).

¹³ Jankowski, Czesław. Powiat oszmiański: materiały do dziejów ziemi i ludzi. Cz. 2. St.-Petersburg: K. Grendyszyński, 1897. S. 202, 205, 211, 216-217.

¹⁴ Naokolo świata. 1903, Nr. 51.

дапаўняе нашыя ўяўленні пра архітэктурную гэтага помніка доўлідства. На цяперашні момант першай надобнай фотафіксацыяй Крэўскага замка мы можам лічыць здымкі Тыбурцы Ходзькі (Tyburcy Chodźko)¹⁵, выкананыя ў 1905 г. Сам Тыбурцы Ходзька (1840-13.08.1908) быў ураджэнцам Віленшчыны і, узяўшы ўдзел у паўстанні 1863-1864 гг., быў асланы ў Вятку. Пасля ссылкі каля 1880 г. Ходзька пасяліўся ў Ломжы, дзе адкрыў фотатэлье. Увогуле, Ходзька вельмі заслужаны для гаспадарчага і культурнага развіцця Ломжы¹⁶. Але ў 1900 г. Тыбурцы Ходзька вярнуўся ў Вільню, дзе і правёў апошнія гады свайго жыцця. Гэты Віленскі перыяд адзначаны багатай фатаграфічнай спадчынай Ходзькі.

Паводле фотаздымкаў Тыбурцы Ходзькі цікава назіраць за ўсталяваннем новай традыцыі баўлення часу ў індустрыяльную эпоху — гэта выезды на прыроду, пленэры, экскурсіі, наведванне памятных мясцінаў... Адзін з самых знакамітых здымкаў Крэўскага замка тае эпохі належыць аўтарству Ходзькі і якраз адлюстроўвае момант прыезду групы конных падарожнікаў-экскурсантаў улетку (верагодна) 1905 г.¹⁷. Гэты здымак, апроч факта чалавечай прысутнасці, дае нам вельмі канкрэтную інфармацыю пра асаблівасці архітэктурны Крэўскага замка, у прыватнасці, паказвае, што паміж 3 і 4 ярусамі Княскай вежы існавалі драўляныя перакрышці, нішы ад лагаў якіх выдатна бачныя на здымку на ўнутранай паўночна-заходняй сцяне вежы. Гэты ракурс — з усходу, і такі сюжэт — экскурсія ля муроў старажытнага замка, сталі папулярнымі менавіта на пачатку ХХ ст. Незвычайнае, амаль поўнае супадзенне сюжэта мы знаходзім на здымку яшчэ аднаго класіка віленскай фатаграфіі Станіслава Філіберта Флёры (Stanisław Filibert Fleury; 1858–1915)¹⁸.

Трэба адзначыць, што здымкі Ходзькі толькі заклалі пачатак традыцыі фатаграфавання Крэўскага замка. Сярод фатографаў, якія пакінулі нам адбіткі са сваіх люстраных камер, значацца імёны выбітнага мастака Яна Булгака, а таксама краёвага гісторыка і археолага Юзафа Ядкоўскага¹⁹.

¹⁵ Jankauskas, Vidmantas. Krėvos pilies ikonografija: tarp romantizmo ir dokumentikos // Lietuvos pilys. Nr. 5, 2009, P. 28.

¹⁶ Асабісты фонд: Muzeum północno-mazowiecki w Łomży. Dz. VII. Zaskżeni dla Ziemi Łomżyńskiej. Tyburcy Chodźko.

¹⁷ Lietuvos mokslų akademijos Vrublevskių bibliotekos (Бібліятэка імя Урублёўскіх Літоўскай Акадэміі Навук, данай МАН). Fg. 1-1109/1.

¹⁸ Гл. падрабязней: Wilno i Wileńszczyzna na przełomie wieków w fotografii Stanisława Filiberta Fleury (1858 1915). Warszawa, 1999; Stanisław Filibert Fleury, 1858 1915: fotografijos: [albumas] / sudarytoja Jūratė Gudaitė. Vilnius: Lietuvos nacionalinis muziejus, [2007].

¹⁹ Instytut Sławistyki PAN. Nr. 163682, fot. J. Jodkowski (ok. 1910).

Гэтыя здымкі сумяшчаюць у сабе рысы дакументавання спадчыны і рамантычнага яго прычытання.

Агулам, аналізуючы гэтыя прыклады фіксацыі Крэўскага замка ў пачатку XX ст., можна сказаць, што ў конадні Першай сусветнай вайны замак знаходзіўся ў занябаным стане, але захоўваліся яшчэ многія архітэктурныя канструкцыі, найперш паўночныя мury Княскай вежы. Менавіта ў такім стане мury Крэўскага замка датрывалі да пачатку Першай сусветнай вайны.

III. Пазіцыйная вайна

Вялікая еўрапейская вайна непасрэдна паўплывала на далейшы лёс Крэва. Можна нават сцвярджаць, што менавіта Першая сусветная вайна пакінула на абліччы беларускага мястэчка большыя сляды, чым усе іншыя падзеі XX ст. Роч у тым, што ўласна праз Крэва амаль тры гады праходзіла лінія фронту. Сталася так у выніку паспяховага наступу нямецкіх войск у 1915 г.

Менавіта на 1915 г. нямецкае камандаванне распрацавала новую стратэгію, вырашыўшы перанесці галоўны ўдар з Заходняга фронту на Усходні з мэтай панесці Расіі паразу і прымусіць яе да сепаратнага міру. Былі запланаваны магутныя флангавыя ўдары з Усходняй Прусіі і Галіцыі з наступным акружэннем і разгромам у Варшаўскім выступе асноўных сіл Расіі.

Кірункі галоўнага ўдару змяняліся, але 9 (22) жніўня 1915 г. асноўны нямецкі наступ распачаўся на фронце паўночнай Вільні, у раёне Свянцяннаў. Наступ скіроўваўся на Мінск, а сама аперацыя атрымала назву Віленскай. 27-28 жніўня (8-9 верасня) нямецкія войскі здолелі прарваць расійскі фронт (Свянцянскі прарыв)²⁰, але пашырыць гэты прарыв не ўдалося — нямецкая конніца трапіла пад контрудар расійскай арміі і была разбітая, наступ спыніўся. Новая канфігурацыя фронту, якая не мела выступаў і была шчыльна запоўненая войскамі абодвух бакоў, натуральным чынам мела вынікам пераход да пазіцыйнай вайны і да абарончай тактыкі²¹.

Такім чынам, на пачатку восені 1915 г. у Крэве стабілізавалася і ўсталявалася лінія фронту. У самім мястэчку яна праходзіла ўздоўж ракі Крэўлянкі, якая працякае ля ўсходніх муроў замка. Нямецкія пазіцыі размясціліся на правым беразе Крэўлянкі, расійскія — на

²⁰ Смольянінов М.М. Беларусь в Первой мировой войне 1914-1918 гг. Минск: Беларуская навука, 2014. С. 161-168.

²¹ Падрабязней гл.: Зайончковский А. М. Первая мировая война. СПб.: «Политгон», 2002. С. 423-426, 447-453; История первой мировой войны 1914-1918 гг. / Под ред. И.И. Роступова. Москва: Наука, 1975. Т. 1. С. 20-29, 38-51.

левым. Характэрна, што для патрэб абароны абодвума варагуючымі бакамі былі прыстасаваныя ўсе заўважныя аб'екты гістарычнага цэнтры мястэчка, якія мы сёння можам вызначыць як гістарычныя і ландшафтныя помнікі. На Юравай гары, што з'яўляецца самай высокай кропкай Крэва (255 м) і знаходзіцца ў паўднёва-ўсходнім кірунку ад замка, расійскія войскі вырылі кальцавы акуп. Таксама расійскія ўмацаванні былі зроблены ў царкве Аляксандра Неўскага. Нямецкія ж войскі пераўтварылі ў свае ўмацаванні ўвесь Крэўскі замак. У Крэве большасць умацаванняў знаходзілася на пагорках, у некаторых месцах адлегласць паміж расійскімі і нямецкімі пазіцыямі складала да 500 м, а найбольш блізка варожаы пазіцыі знаходзіліся менавіта ў гістарычным цэнтры мястэчка²².

Пра падзеі вайны на крэўскім фронце мы можам даведацца не толькі праз рэлігійныя ўмацавання і артэфакты вайны, якімі так багатая тутэйшая зямля, але і дзякуючы кніжкам, якія стварылі ўдзельнікі баёў у Крэве як напамін пра вайну на доўгі час. Адна з гэтых памятных кніжак паўстала ў асяроддзі нямецкіх жаўнераў 3-га пяхотнага палка 16-й дывізіі ландверу (Landwehr Infanterie Regiments 3, 16. Landwehr-Division). Менавіта 16-я дывізія прускага ландверу (рэзервістаў) ад 6 кастрычніка 1915 г. была раскватараваная ў Крэве, дакладней, заняла лінію фронту Крэва — Смаргонь — Нарач²³. Таксама там размяшчаліся асобныя падраздзяленні 11-й дывізіі ландверу²⁴. Ужо пасля вайны ветэранскія саюзы былой кайзераўскай арміі выдавалі памятных кніжкі пра свае палкі — пра персанальны склад, бітвы, мясціны... Кніжка гісторыі 3-га палка, якая выйшла з друку ў 1928 г., захавала для нас многія дэталі ваеннага побыту, суіснавання з ворагам і апакаліпсісу ў Крэве 1915–1918 гг.²⁵ Фактычна гэта ваенны дзёнік з дагамі, маламі, імёнамі.

У нечым падобная кніга паўстала і з расійскага боку — яе стваральнікамі сталі ветэраны 13-га лейб-грэнадзёрскага Эрыванскага палка, які з 11 верасня 1915 г. быў размешчаны ў раёне Крэва — Смаргонь²⁶. Эрыванскі полк быў найстарэйшым і адным з найбольш

²² Друпаў Ю.А. Фартыфікацыйнае забеспячэнне нямецкіх умацаванняў у мястэчку Крэва // Великая европейская война на Беларуси. Брест: БрІТУ, 2013. С. 74; Друпаў Ю.А. Умацаваная артылерыйская пазіцыя ля вёскі Чудны // Первая мировая война на Беларуси. Брест: БрІТУ, 2013. С. 30–34.

²³ Ruhmeshalle unserer Alten Armee. Herausgegeben auf Grund amtlichen Materials des Reichsarchivs. Berlin: Militär-Verlag, 1927. S. 66. 114–115.

²⁴ Ruhmeshalle unserer Alten Armee. S. 64. 107.

²⁵ Rudolph, Kurt. Geschichte des Preußischen Landwehr-Infanterie-Regiments Nr. 3: nach d. dienstl. Kriegstagebüchern. (Oldenburg). Berlin : (Stalling), 1928.

²⁶ Лейб-Эриванцы в Великой войне. Материалы для истории полка в обработке полковой исторической комиссии под редакцией К. Попова. Париж, 1959. С. 239.

тытулаваных палкоў расійскай імператарскай арміі, радавод якога вёўся ад 1642 г. Зразумела, памятнае выданне такой вайскавой часткі магло з’явіцца толькі ў асяроддзі белай эміграцыі. У 1938 г. была ўтвораная Гістарычная камісія «дзеля аднаўлення энгізодаў грандыёзнай эпопеі ў тым выглядзе, як яна перажывалася палком»²⁷. Камісія адразу сугыкнулася з праблемаю браку дакументаў. У рэшце рэшт падрыхтаваная кніга пабачыла свет у Парыжы толькі ў 1958 г. Гэтая кніга, можа менш сістэматызаваная за нямецкую, таксама поўніцца імёнамі загіблых афіцэраў, спісамі ўзнагароджаных, побытавымі дэталямі.

11 верасня 1915 г. камандзір палка палкоўнік Вышынскі пасля размяшчэння яго падраздзяленняў у Крэве адзначыў у сваім лісце: «Цяпер мы ходзім і ваюем сярод бясконцых лясоў, у якіх маешца неверагодна грыбоў. Мы збіраем іх у вялікай колькасці». 8 кастрычніка ён ужо пісаў: «У нас на фронце зусім спакойна; немцы, верагодна, таксама зарываюцца ў зямлю і рыхтуюцца да зімы. Зусім верагодна, што і мы зазімем тут. <...> У палку не здарылася нічога асаблівага, толькі паранілі старшага лекара, забілі двух кашавараў на кухні, у вёрстах 4-х ад фронту, ды перараніла чалавек трыццаць, то бок, агулам — сапраўдныя дробязі»²⁸.

Нямецкія войскі таксама пачалі акупавашча ў Крэве з канца верасня 1916 г., і калі спачатку гэта былі драўляна-земляныя ўмацаванні з трыма лініямі калючага дроту наперадзе, то ўжо ў 1917 г. былі пабудаваныя магутныя бетонныя ўмацаванні. На некаторых з іх маюцца надпісы, якія інфармуюць пра час пабудовы і тыя падраздзяленні, якія там размяшчаліся. Як, напрыклад:

I. M. G. K.

erbaut — Aug. — 1917

Гэта можа азначаць: «Першы кулямётны корпус (Maschinengewehrkörper). Пабудавана ў жніўні 1917».

І сёння зрэдку на гарадах крэўскіх сядзіб можна пабачыць цыліндрычныя гофравыя канструкцыі з металу, якія выкарыстоўваюцца ў якасці гаспадарчых элементаў. Паступова яны знікаюць, а яшчэ ў 1990-х былі масаваю з’яваю. Вось гэтыя паўцыліндры і ёсць апалубкай нямецкіх бетонных бліндажоў.

Надзеі Першай сусветнай вайны пад Крэвам адзначаны многімі ярскімі і трагічнымі эпізодамі: нямецкімі хімічнымі атакамі 17 чэрвеня

²⁷ Лейб-Дриванцы в Великой войне. С. 7.

²⁸ Там же. С. 158, 160.

і 9 жніўня 1916 г.²⁹; паветраным боем 25 верасня 1916 г., калі быў збіты найвялікшы самалёт таго часу расійскі чатырохматорны біплан «Ілья Мурамец» (бартавы № 16), сканструяваны Ігарам Сікорскім (сам самалёт разбіўся пад Барунамі); удзелам у баях лета 1917 г. падраздзялення «Першая жаночая ваенная каманда смерці» пад начальам прапаршчыка Мар'і Бачкаровай.

Ва ўсім гэтым пераліку трагічная роля дасталася таксама Крэўскаму замку.

IV. Разбурэнні замка

Крэўскі замак альпінскі па нямецкім баку фронту, старажытныя муры замка («Burg-Ruine», як яны пазначаны на нямецкіх мапах) былі літаральна ўбудаваныя ў першую лінію нямецкай абароны³⁰. У так званай Малой вежы (размешчанай праз дзятзінец па дыяганалі ад данжона Княскай вежы) была зроблена агнявая кронка на адну амбразуру. Шапка бетону і сёння навісае над рэшткамі вежы. Яшчэ нядаўна яна была ў добрым стане і толькі ў 2003 г. бетонныя перакрыцці ўсё ж абрынуліся³¹. Грохі далей, ля паўднёвай сцяны замка, з бутавлага каменю быў збудаваны бункер (сховішча), які пазней памылкова прымалі за адну з замкавых вежаў. З вонкавага боку на ўсю даўжыню паўночна-заходняй сцяны і ўнутранага (паўднёва-ўсходняй сцяны) нямецкія жаўнеры пабудавалі драўляныя бліндажы. Наверсе былі зробленыя назіральныя пункты, да якіх ішлі драбіны³². Усё гэта аўтаматычна пераўтварыла кастэль у мішэнь для артылерыі, і Крэўскі замак рэгулярна абстрэльваўся расійскімі войскамі³³ (асколкі снарадаў і шраннель рэгулярна трапляюцца падчас раскопак)³⁴.

²⁹ Де-Лазари А.Н. Химическое оружие на фронтах мировой войны 1914-1918 гг. Краткий исторический очерк / Науч. ред. М.А. Сулотницкого. Москва: Вузовская книга, 2008; Басов С.В., Гнатюк С.П. Химическое оружие в Первой мировой войне: газобаллонные атаки 1916 года на территории современной Беларуси // Крево, Сморгонь, Барановичи // Великая европейская война на Беларуси. Брест: БрГЛУ, 2013. С. 29-32.

³⁰ Камініскі, Аляксандр. Крэўская назіцыя. Хроніка супрацьстаяння. Крэва, 2012. С. 3-4.

³¹ Богданов, Владимир. По следам Первой мировой войны в Беларуси. Сморгонский район: фотоальбом. Минск: Гольфстрим, 2007. С. 44.

³² Друнаў Ю.А. Фаргыфікацыйнае забеспячэнне... С. 75.

³³ Гл. размяшчэнне нямецкіх і расійскіх назіцый у мястэчку Крэва з 26 верасня 1915 г. па 19 лютага 1918 г.: Rudolph K. Geschichte des Preußischen Landwehr-Infanterie-Regiments Nr. 3. Berlin, 1928.

³⁴ Архіў Інстытута гісторыі НАН Беларусі. Дзярновіч А. І. Справаздача па археалагічных даследаваннях (шурфаўцы) на тэрыторыі замка ў в. Крэва



Ілюстрацыя 2. Кру́ўскі замак і Траецкая царква (былы касцёл). Выгляд з паўночнага захаду. Зіма 1915-1916. (Наводдзе: Krewo. Ein Jahr Stellungskampf. 1915-September 1916. Breslau, 1916.)

Усе тры гады пазіцыйнай вайны ў Крэве ўсё ж не зліюцца ў адзін працяглы дзень. Ёсць даты, якія расстаўляюць вехі падзей.

Сёння мы можам дакладна акрэсліць, калі замак Альгерда і Ягайлы пацёс адны з найбольшых сваіх стратаў — 19–21 ліпеня 1917 г. Упершыню на гэтыя даты звярнуў увагу беларускі журналіст Уладзімір Багданаў³⁵. На гэты момант нам вядома больш дэталю.

Тыя падзеі былі звязаныя з каласальнымі зменамі, што адбываліся тады ў Расіі — зломам ранейшага дзяржаўнага апарату. Пасля Лютаўскай рэвалюцыі ўжо новы ўрад Расіі ўзяў на сябе абавязкі перад саюзнікамі. Ваенны і марскі міністр Аляксандр Керанскі ў чэрвені 1917 г. разгарнуў наступ Паўднёва-Заходняга фронту ў Галічыне, які спачатку складваўся ўдала, але ў выніку скончыўся правалам і адступленнем расійскай арміі на 50-100 км. Гэтыя падзеі выклікалі хваляванні ў Петраградзе, і 4 ліпеня прэм'ер князь Львоў падаў у адстаўку. Міністрам-старшынёй стаў Керанскі, які ў ліпені 1917 г. паспрабаваў арганізаваць наступ-рэванш расійскіх войск на Заходнім фронце. Кру́ўская аперацыя, якая сярод вайскоўцаў атрымала

Смаргонскага р-на Гродзенскай вобл. у 2012 г. Т. І. Апісанне шурфаў і архіўжурнальных канструкцый. С. 54, фота 10.

³⁵ Багданов В. Крековский замок был расстрелян // Салідарнасць. 2011.07.20.

таксама назву «ліпенскі наступ Керанскага»³⁶, такім чынам, стала апошняй маштабнай аперацыяй расійскай арміі ў Першай сусветнай вайне. Адрэнасна гэтай аперацыі было актыўнае выкарыстанне артылерыі. Мэтаю аперацыі быў прарыв нямецкай лініі абароны і выхад да Вільні.

Падрыхтоўка аперацыі была праведзена на даволі высокім узроўні. На мяркуемым участку прарыву камандаванне сканцэнтравала 788 гармат, з якіх 356 буйнакаліберных — гэта была найвялікшая колькасць у гісторыі падобных аперацый расійскай арміі. Аперацыя рыхтавалася з дапамогаю саюзнікаў — праз Мурманск і Уладзівасток былі дастаўлены амерыканскія і брытанскія гарматы, у тым ліку з дальнасцю стрэлаў больш за 20 км. Усе батарэі атрымалі дадатковую колькасць снарадаў³⁷.

Расійская разведка адзеньвала нямецкія ўмацаванні ў Крэва як вельмі сур'езныя: «Асобныя мураванія пабудовы і двое могілак у м. Крэва, прыведзеныя ў абарончы стан... ствараюць шэраг моцных умацаваных пунктаў, якія павялічваюць абароназдольнасць пазіцый»³⁸. Зразумела, што гэтая падрыхтоўка не магла застацца па-за ўвагай нямецкіх назіральнікаў: «Сцягванне вялікай масы непрыяцеля было відавочным. Выяўлена вялікая колькасць новых пазіцый батарэй. Актыўны рух аўтакалон ворага ў напрамку на Крэва выяўлены з прывязаных аэрастаў... Каля 25 чэрвеня падрыхтоўчыя работы ворага назіраліся ў даліне ракі Крэўлянкі. Вырытыя яшчэ ў 1916 годзе акопы, якія часткова разбурыліся, паглыбленыя зноў, вырытыя новыя хады перамяшчэння»³⁹. Нямецкія назіральнікі канстатавалі, што галоўныя падрыхтоўчыя працы непрыяцеля адбываліся паўднёва-ўсходней Крэўскага замка, на Юравай гары (Kreuzberg наводзе нямецкай тэрміналогіі).

Наступальная аперацыя расійскіх войск распачалася 19 ліпеня 1917 г. з масіраванага артабстрэлу, які працягнуўся тое сутак. Праўда, ёсць звесткі, што камандуючы Заходнім фронтам генерал-лейтэнант Антон Дзянікін, які непасрэдна кіраваў вайскавай аперацыяй, быў незадаволены інтэнсіўнасцю артылерыйскага агню ў першы дзень ды загадаў узмацніць абстрэл. Нямецкія ўдзельнікі баёў таксама адзначалі, што 19 ліпеня «позіцыі моцна пашкоджаны, але страты былі нязначныя, бо штольні і бетонныя схованкі добра вытрымалі...». Асноўны ж удар па замку прыйшоўся на 21 ліпеня: «...у 4.15 раніцы праціўнік выкарыстаў яшчэ больш моцны артылерыйскі агонь на ўсім фронце, які дасягнуў піку паміж 5 і 5.15 вечара... Штольні і сховішчы на дадзеным участку захаваліся, але дратавыя загароджы моцна пашкоджаны. Касцёл, тэрыторыя замкавых

³⁶ Лейб-Эриванцы в Великой войне. С. 187.

³⁷ Богданов, Владимир. По следам Первой мировой войны в Беларуси. Сморгонский район. Фотоальбом. Минск: Гольфстрим, 2007. С. 44-45.

³⁸ Шейдеман Е. Действия артиллерии на фронте X армии 6-10 июля 1917 г. // Военная мысль и революция. 1923, Кн. 4. С. 116.

³⁹ Rudolph K. Geschichte des Preußischen Landwehr-Infanterie-Regiments Nr. 3.

руін... былі цалкам расстрэляныя... на ўсё фронт дывізіі на працягу 3 дзён выпала 1 ½ міліёна выстралаў расійскай артылерыі»⁴⁰.

22 ліпеня, пасля трох сутак артабстрэлу расійскія войскі перайшлі ў наступ і 175 пяхотная дывізія здолела авалодаць крэўскімі ўмацаваннямі, у тым ліку і замкам. Дакладней, тым, што ад яго засталася. Менавіта тымі ліпенскімі днямі 1917 г. старажытнаму замку былі нанесены неваротныя страты.

Але расійская армія так і не здолела скарыстацца плёнам сваіх поспехаў. Брытанскі ваенны гісторык сэр Бэзіл Лэдэл Гарт адзначае, што парадокс на расійскім фронце заключаўся ў тым, што калі ў 1917 г. рэвалюцыя прадаказвала поўнае банкруцтва ваенных намаганняў Расіі, яе войскі фактычна былі лепш узброены і экіпіраваныя, чым за ўсе папярэднія гады вайны⁴¹. Адбылося гэта дзякуючы мабілізацыі ваеннай прамысловасці Расіі і масіраванай днамазе саюзнікаў, найперш пастаўкам з ЗША. Брытанскі ваенны гісторык адзначае далей, што «велізарныя і цалкам дарэчныя страты надрываўлі баявы дух найбольш цяжкіх і здольных да самаахвярнасці войск у Еўропе». Расійская армія была раскладзена і дэмаралізавана бальшавіцкай прапагандай ды напросту стамілася ад больш чым трох гадоў вайны. З 14 расійскіх дывізіяў, якія рыхтаваліся да наступу, у атаку пайшло сем, з іх цалкам баяздольнымі аказалася чатыры.

Адна з мэтай Крэўскай аперацыі была дасягнута — расійскім войскам ўпершыню за ўсю гісторыю пазіцыйнай вайны на Заходнім фронце ўдалося часткова знішчыць і прарваць надзвычай умацаваную паласу абароны немцаў у раёне Крэва. Літаральна праз некалькі дзён нямецкія войскі вярнулі ўсе пазіцыі, страчаныя як у выніку Крэўскай аперацыі, так і іншых аперацый на Заходнім фронце паўночнай Прыпяці⁴².

Баі сціхлі, але два шчарбатыя зубы муроўкі — ўсё, што засталася ад Княскай вежы Крэўскага замка, — узвышаюцца над крэўскай лагчынай. У выніку абстрэлаў абваліўся не толькі данжон са сваімі гатычнымі ваконнымі праёмамі і рэшткамі фрэсак. Практычна была знішчана ўсходняя сцяна замка — якраз з таго боку, адкуль біла расійская артылерыя.

Але калі мы зададзім сабе пытанне, ці варта менавіта расійскія войскі вінаваціць у разбурэнні замка, то не зможам адказаць на яго цалкам станоўча. Бо Крэўскі замак у свой умацаваны раён пераўтварылі нямецкія войскі. Расіянам з артылерыйскім забеспячэннем дапамагалі іх саюзнікі на Антанце. Як бы гэта ні гучала абстрактна, але вінаватая вайна. Калі ўжо

⁴⁰ Rudolph K. Geschichte des Preußischen Landwehr-Infanterie-Regiments Nr. 3.

⁴¹ Лиддел Гарт, Б. Г. Энциклопедия военного искусства. Стратегия непрямых действий / Ред. С. Переслегин. Москва, Санкт-Петербург: АСТ - Терра Фантастика, 2003. Гл. XII.

⁴² Зайончковский А. М. Первая мировая война. С. 657; Лейб-Эривашцы в Великой войне. С. 187; С. Богданов В. По следам Первой мировой войны в Беларуси. С. 45.

можа казаць пра персанальную адказнасць, то мы павінны яе ўскласці на тых, хто распачаў тую вайну.



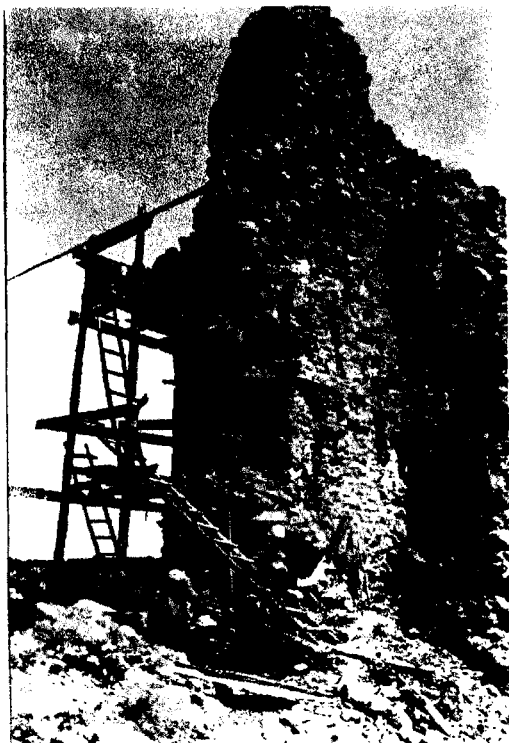
Ілюстрацыя 3. Руіны Крэўскага замка. Восень 1917 г. Выгляд з захаду (Наводне: Bilder aus den Kämpfen um Krewo – Smorgon. Breslau: Verlag Hiller, 1918; Rudolph K. Geschichte des Preußischen Landwehr-Infanterie-Regiments Nr. 3: nach d. dienstl. Kriegstagebüchern. Berlin, 1928.)

V. Кансервацыя

Кансервацыя муроў рэшткаў Крэўскага замка, так моцна пацярпелых у 1917 г., была праведзена ў 1929-1930 гг. польскімі спецыялістамі. Ініцыятыва кансервацыі разбураных муроў сярэднявечных замкаў належала тагачаснаму кансерватару помнікаў Віленскага і Наваградскага ваяводстваў (адміністрацыйная пасада) Станіславу Лёрэнцу, які і ажыццяўляў кантроль над працамі (1929–1935)⁴³. Понасрэдні кансервацыйныя мерапрыемствы ў Крэве (як і ў Троках) праводзіліся пад кіраўніцтвам архітэктара Яна Бароўскага, настаянны нагляд над працамі ажыццяўляў прафесар Віленскага ўніверсітэта імя Стэфана Баторыя, мастацтвазнавец і архітэктар Юліюш Клоц⁴⁴.

⁴³ Lorentz, Stanisław. Konserwacja ruin zamków na Wileńszczyźnie i Nowogródceżyźnie // Ochrona Zabytków Sztuki. 1930/31, Cz. I, z. 1-4. S. 161-179; Lorentz, Stanisław. Zapiski do autobiografii // Kwartalnik Historii Nauki i Techniki. R. 24: 1979, Nr. 4. S. 737 (S. 731-756); Instytut sztuki PAN, R0000027972, Krewo, fot. J. Borowski.

⁴⁴ Загідулін А. М. Арганізацыя кансервацыі і рэстаўрацыі замкаў, палацаў і сядзіб у Заходняй Беларусі (1921-1939 гг.) // Замкі, палацы і сядзібы ў



Ілюстрацыя 4. Княская вежа Кру́скага замка пад час кансервацыйных прац 1929-1930 гг. (Бібліятэка імя Урублеўскіх Літоўскай Акадэміі Навук. Фг. 1-1109-1-16)

Вобраз Кру́скага замка, што мы маем сёння, сфармавалі менавіта польскія рэстаўратары на грунце тых руін, якія засталіся пасля Першай сусветнай вайны. Ці будзем мы даражыць толькі руінамі нейкага канкрэтнага часу, ці дазволім сабе ратаваць замак ад далейшага разбурэння? Гэта стане зразумелым у бліжэйшыя гады.

Алег Дзярловіч, старшы навуковы супрацоўнік Інстытута гісторыі НАН Беларусі, кандыдат гістарычных навук, дацэнт.

канцэне сўранейскай культуры: Зб. навук. арт./ Мін. культ. РБ, Замкавы комплекс «Мір». Мінск: Медысонг, 2013. С. 40.