



БЕЛАРУСЬ
ПРАЗ ПРЫЗМУ
РЭГІЯНАЛЬНАЙ ГІСТОРЫІ



КРЭВА

Гісторыя, археалогія,
культурная спадчына

НАЦЫЯНАЛЬНАЯ АКАДЭМІЯ НАВУК БЕЛАРУСІ

Інстытут гісторыі



БЕЛАРУСЬ
ПРАЗ ПРЫЗМУ
РЭГІЯНАЛЬНАЙ ГІСТОРЫІ

КРЭВА

Гісторыя, археалогія,
культурная спадчына

Зборнік навуковых артыкулаў

Мінск
«Беларуская навука»
2020

ЗМЕСТ

Спіс скарачэнняў.....	7
Запачаткаванне традыцыі. Слова ад укладальніка.....	8
Прывітальныя словы.....	14
Гістарычнае мінулае і Крэва: прывітальнае слова да ўдзельнікаў Міжнароднай навукова-практычнай канферэнцыі «Крэўскія чытанні: гісторыя, археалогія, культурная спадчына Крэва» намесніка дырэктара па навуковай рабоце Інстытута гісторыі НАН Беларусі Валзіма Леанідавіча Лакізы	14
Прывітальнае слова ўдзельнікам Міжнароднай навукова-практычнай канферэнцыі «Крэўскія чытанні: гісторыя, археалогія, культурная спадчына Крэва» намесніка старшыні Смаргонскага раённага выканаўчага камітэта Генадзя Паўлавіча Бычко	17
КРЭВА ЯК АДЗІН З ЦЭНТРАЎ LITHUANIA PROPRIA («ЛІТВЫ ЛЕТАПІСНАЙ») І ПРАБЛЕМА БАЛТА-СЛАВЯНСКІХ КАНТАКТАЎ У КАНЦЫ І – ПАЧАТКУ II тыс. н. э.	19
Вадзім Шадыра «Крэвы», «крывічы» ў кантэксце балта-славянскіх узаемаадносін наў на рубяжы I–II тыс. н. э.	20
Владимир Тугай (<i>Мінск</i>). Гуды в истории Беларуси.....	26
Сяргей Емяльянаў (<i>Мінск</i>). «Літоўскі одадь» паміж Скандынавіяй і Руссю. Погляд на шляхі развіцця зямельнай уласнасці ў сярэднявечнай Паўночнай Еўропе.....	32
КРЭЎСКІ ЗАМАК: ЛЯ ВЫТОКАЎ МУРАВАНАГА АБАРОНЧАГА ДОЙЛІДСТВА ВЯЛІКАГА КНЯЗТВА ЛІТОВСКАГА.....	45
Валянціна Мароз (<i>Мінск</i>). Крэва ў беларускім летапісанні.....	46
Алег Дзярновіч (<i>Мінск</i>). Крэўскі замак: праблемы датавання і архітэктурныя асаблівасці (паводле найноўшых даследаванняў).....	52
Алег Трусаў (<i>Мінск</i>). Крэўскі замак – адна з першых рэзідэнцый вялікіх князёў ВКЛ ...	124
Андрэй Шулаеў (<i>Мінск</i>). Крэўскі замкавы комплекс: гісторыя і сучасная праблематыка.....	128
Сергей Панышко (<i>Луцк</i>). Кревский замок и волыньские укрепления XIV века.....	147
Дмитрий Морозов (<i>Мінск</i>). Матэрыялы па охране замка в Крево (1921–1939) в фондах Архива научного центра культурного наследия Литвы.....	153
Алег Дзярновіч (<i>Мінск</i>), Гедрэ Міцкунайтэ (<i>Вільнюс</i>). Сценапіс Крэўскага замка: пытанні паходжання і датавання.....	160
КРЭВА І ВКЛ У ПЕРЫЯД ПОЗНЯГА СЯРЭДНЯВЕЧЧА І РАННЯГА НОВАГА ЧАСУ (XV–XVIII стст.).....	209
Константин Ерусалимский (<i>Москва</i>). Князь Андрей Курбский – староста кревский и ковельский.....	210

Домінік Шульц (<i>Lublin</i>). Nie tylko Piotrków, czyli miejsca polsko-litewskich zjazdów w sprawach unii i granic na tle porównawczym.....	233
Аляксандр Доўнар (<i>Мінск</i>). Крэва – горад вольны. 1791–1795 гг.....	252
Раман Крышук (<i>Мінск</i>). Нумізматычны матэрыял з раскопак мястэчка Крэва.....	261
КРЭВА НА ЛІНІ ФРОНТУ: ПЕРШАЯ СУСВЕТНАЯ ВАЙНА	265
Міхаіл Смольянінов (<i>Мінск</i>). Последнее наступление войск российского Западного фронта Первой мировой войны (июль 1917 г.).....	266
Дмитрий Степанов (<i>Москва</i>). Июльское наступление русской армии на участке Сморгонь – Крево (1917).....	275
Аляксей Друпаў (<i>Мінск</i>). Нямецкія ўмацаванні Першай сусветнай вайны ў мястэчку Крэва.....	291
Уладзімір Прыхач (<i>Смаргонь</i>). Барацьба за Рускі нос (падземна-мінная і газавая вайна пад Крэвам у час Першай сусветнай вайны).....	303
Владзімір Богданов (<i>Мінск</i>). Замок на передовой: Крево в событиях Первой мировой войны. 1915–1918 гг.....	319
Валерыі Калясініскі (<i>Мінск</i>). Першы Петраградскі жаночы батальён смерці ў баях ля Наваспасакага лесу каля Крэва.....	350
КРЭВА Ў МІЖВАЕННЫ ЧАС (БЕЛАРУСКАЕ МЯСТЭЧКА Ў СКЛАДЗЕ ПОЛЬСКОЙ ДЗЯРЖАВЫ)	355
Сяргей Харэўскі (<i>Мінск</i>). Рымска-каталіцкі касцёл Маці Божае Ласкавае ў Крэве. Рамантычная інтэрпрэтацыя народных традыцый.....	356
Іван Трацяк (<i>Гродна</i>). Мясцічка Крэва і гміна паводле карэспандэнцый у заходне-беларускім перыядычным друку 1919–1939 гг.....	363
Аляксандр Камінскі (<i>Крэва</i>). Крэва і ваколіцы ў міжваеннай беларускай прэсе.....	373
КУЛЬТУРНАЯ СПАДЧЫНА ШМАТЭТНІЧНАГА КРЭВА	387
Вольга Сямашка (<i>Мінск</i>). Фунеральная спадчына Крэва.....	388
Іван Сацукевіч (<i>Мінск</i>). Тапанімічная спадчына Крэва.....	403
Ганна Андруковіч (<i>Мінск</i>). Крэва і Крэўскі замак у кантэксце падзеленай спадчыны.....	408
МІЖНАРОДНЫ КРУГЛЫ СТОЛ «КНЯЗЬ ДАЎМОНТ І ГІСТАРЫЧНАЯ СПАДЧЫНА НАРОДАЎ УСХОДНЯЙ ЕЎРОПЫ» (СУМЕСНА З АДМІНІСТРАЦЫЯЙ ГОРАДА ПСКОВА, РАСІЙСКАЯ ФЕДЭРАЦЫЯ)	419
Тімофей Рахманін (<i>Псков</i>). Князь Довмонт, кто он?.....	420
Тамара Шулакова (<i>Псков</i>). Фрески – чудо и слава Пскова.....	435
Звесткі пра аўтараў	459

Алег Дзярновіч (Мінск)

КРЭЎСКІ ЗАМАК: ПРАБЛЕМЫ ДАТАВАННЯ І АРХІТЭКТУРНЫЯ АСАБЛІВАСЦІ (ПАВОДЛЕ НАЙНОЎШЫХ ДАСЛЕДАВАННЯЎ)

Час пабудовы замка

Крэўскі замак – адзін з першых мураваных замкаў-кастэляў ВКЛ. Дакладны час пабудовы Крэўскага замка застаецца дыскусійным – даследчыкі падаюць даты ад канца XIII ст. да 80-х гг. XIV ст. Класічнай, найбольш пашыранай застаецца версія пра пабудову замка пасля 1338 г. (да 1345 г.) Альгердам як сваёй уласнай рэзідэнцыі. Магчыма, будаўніцтва замка распачалося яшчэ Гедымінамі. Названага датавання пабудовы замка – 1330-я гг. – першапачаткова прытрымліваліся Міхась Ткачоў¹ (хоць дапускаў, услед за гістарычнай традыцыяй XIX ст., і 1320-я гг.)². Часам уладання Крэва Альгердам (да 1345 г.) дату пабудовы замка Тадэвуш Поляк³. Пытанне пра храналогію будаўніцтва Крэўскага замка мае значэнне не толькі для гісторыі канкрэтнага помніка, але і для высятлення ўвогуле праблемы генезісу мураванага абарончага дейлідства ВКЛ.

У 1980–1990-х гг. атрымала развіццё версія пра пачатак будаўніцтва Крэўскага замка ў канцы XIII – пачатку XIV ст., актыўна падтрыманая беларускімі археолагамі (Міхась Ткачоў і Алег Трусаў⁴, Ігар Чарняўскі⁵). Але ўпершыню падобную версію яшчэ ў першай палове 1960-х гг. выказаў літоўскі гісторык архітэктар Стасіс Абрамаўскас⁶. У якасці аргумента прыводзіліся некаторыя

¹ Ткачоў М. А. Замкі Беларусі (XIII–XVII ст.). Мінск : Польша, 1977. С. 33; Яго ж. Замкі Беларусі. [2-е изд.]. Мінск : Беларусь, 2002. С. 38.

² Ткачоў М. А. Абарончыя збудаванні заходніх зямель Беларусі XIII–XVIII стст. Мінск : Навука і тэхніка, 1978. С. 34; Яго ж. Загінуўшыя абаронцы // Страчаная спадчына. Мінск : Польша, 1998. С. 14.

³ Polak Tadeusz. Zamki na Kresach: Białoruś, Litwa, Ukraina. wyd. 2. Warszawa : Pagina, 1997. S. 153.

⁴ Качев М. А., Трусов О. А. Исторические и архитектурно-археологические исследования Кревского замка // Вопросы архитектуры Литовской ССР. 9 (1). История архитектуры. 1988. С. 3; Трусаў А. А. Старонкі мураванай кнігі : манументальная архітэктурна-эпохі феадалізму і капіталізму. Мінск : Навука і тэхніка, 1990. С. 55.

⁵ Чарняўскі І., Цэйтліна М. Архітэктурна-мастацкія асаблівасці Крэўскага замка // Каштоўнасці мінуўшчыны. Мінск, 2001. Вып. 4: Помнікі археалогіі: праблемы аховы і вывучэння. С. 97.

⁶ Абрамаўскас С. К. К вопросу генезиса крепостных сооружений типа кастель в Литве (на примере замка Меднинкай) // Науч. тр. высш. учеб. заведений Лит. ССР. Строительство и архитектура. III. 1963. № 1. С. 83; Яго ж. Развитие каменного строительства в Литве в XIII–XVI веках : автореф. дис. ... канд. архит. наук. Каунас, 1965. С. 8.

асаблівасці будаўнічай тэхнікі – архаічныя рысы ніжніх зон муроўкі сцен, выкладзеных на глінянай рошчыне, а таксама дабаўленне ў вапнавую рошчыну цамянкі (дробленай цэглы), што ў Балтыйскім рэгіёне датуецца XIII ст. Праўда, у апошнім пасмяротным выданні сваёй працы «Развіццё мураванага будаўніцтва Літвы XIII–XVI стст.» аналіз Крэўскага замка быў змешчаны аўтарам у раздзеле па XIV ст.¹ Беларускі даследчык Юрый Бохан на базе апублікаваных даследаванняў падтрымлівае думку, што будаўніцтва Крэўскага замка пачалося на мяжы XIII і XIV стст., але завяршылася ўжо ў часы кіравання Гедыміна².

Беларускія даследчыкі прыводзяць яшчэ адзін аргумент на карысць ранняга датавання пабудовы Крэўскага замка – характарыстыкі цэглы муроў замка. Найперш крэўская цэгла – гэта вялікапамерная цэгла, але не пальчатка. На паверхні крэўскай цэглы адсутнічаюць барозны (канелюры), характэрныя для мураванага дойлідства ВКЛ XIV–XVIII стст., але з’яўленне якіх можна датаваць XIII ст.³ Менавіта падобную цэглу называюць «пальчаткай». Крэўская ж цэгла захоўвае тэхналагічныя сляды дошчачкі, з дапамогай якой здымалі лішнюю гліну, а таксама адбіткі лапак жывёл і дажджу, якія з’явіліся падчас сушкі цэглы-сырцу (мал. 55: 1–4). Сярэднія памеры крэўскай цэглы (меншых памераў) 28–28,5 (30) × 13,5 (14,5) × 7,5–8 (9) см⁴. Паводле латышкага археолага Андрыса Цаўне цэгла падобнага фармату і з роўнай паверхняй уласціва для рыжскіх пабудоў XIII ст., у прыватнасці, для сцен Домскага сабора першай паловы XIII ст. (29 × 14 × 9 см)⁵. У дэкаратыўным цагляным пасе, які праходзіў па перыметры ўсёй знешняй сцяны Крэўскага замка, цэгла мае наступныя параметры: 30–31 × 17–17,5 × 9–9,5 см⁶. Мы бачым павелічэнне ўсіх параметраў цэглы, якая выкарыстоўвалася на апошнім этапе будаўніцтва асноўных муроў Крэўскага замка. На прыкладзе мураванага дойлідства Рыгі і замкаў Курляндыі таксама можна назіраць тэндэнцыю павелічэння найбольшага памеру цэглы («лажка») – ад 28–29 см у XIII ст. да 30–31 см на пачатку XIV ст., і да 31 см у канцы XIV ст.⁷

У любым выпадку звесткі, прыведзеныя прыхільнікамі ранняга датавання будаўніцтва замка, сведчаць на карысць архаічнасці архітэктурна-будаўнічых асаблівасцяў Крэўскага замка.

¹ *Abramauskas S. Mūrinės statybos raida Lietuvoje XIII–XVI a.* Vilnius : LDKVR, 2012. P. 83–85.

² *Бохан Ю.* Мураваныя замкі ў Вялікім княстве Літоўскім // Спадчына. 2006. № 2. С. 33.

³ *Трусев, О. А.* Памятнікі монументальнага зодчества Беларусі XI–XVII вв. : Архітэктурна-археалагічны аналіз. Мінск : Наўка і тэхніка, 1988. С. 95, 99, 101.

⁴ *Ткачев М. А., Трусев О. А.* Історычныя і архітэктурна-археалагічныя даследаванні Крэўскага замка. С. 19.

⁵ *Цаўне А. Б.* Жилища Риги XII–XIV веков по данным археологических раскопок. Рига, 1984. С. 118.

⁶ *Ткачев М. А., Трусев, О. А.* Исторические и архитектурно-археологические исследования Кривского замка. С. 19.

⁷ *Turaidas pils 13.–17. gadsimta būvkeramika. Katalogs / Sust. Ieva Ose.* Turaida : Turaida muzejrezervāts, 2015. P. 71.

Але далейшыя падставы для дыскусіі даюць сведчанні пісьмовых крыніц. «Хроніка Літоўская і Жамойцкая» паведамляе, што Гедымін, «всех сынов за живота своего порядне поделив панствами уделными, забігаючи внутрней домо-вой незгоды», надзяліў «Олгердови Крево замок»¹. Хроніка не дае дакладнага датавання гэтай падзеі, але змяшчае гэтыя звесткі паміж 1323 і 1328 гг., хоць трэба разумець умоўнасць гэтага датавання, у любым выпадку, з гэтай цытаты вынікае, што Крэва было перададзена Альгерду (каля 1296–1377) яшчэ пры жыцці яго бацькі Гедыміна (каля 1275–1341). Трэба таксама звярнуць увагу на тое, што Крэва было адзіным названым з акрэсленнем «замак». Але пры аналізе гэтых сведчанняў трэба памятаць, што сама «Хроніка Літоўская і Жамойцкая» была створана ў XVII ст. і шмат у чым паўтарае «Хроніку Быхаўца» і «Хроніку» Стрыйкоўскага. Звычайна на звесткі па ранняй гісторыі Крэва спасылаюцца паводле «Хронікі Літоўскай і Жамойцкай»².

«Хроніка Быхаўца», створаная ў першай палове XVI ст., паведамляе толькі, што Гедымін пасадзіў «Olgiërda na Krewie»³. У Крэве ж у 1345 г. было заключана кампраміснае пагадненне паміж Альгердам і пасламі Кейстута пра падзел улады ў ВКЛ: «У stretyŭ ieho honos u Krewi»⁴. Само ж вызначэнне «Крэва замак» мы сустракаем у «Хроніцы» Мацея Стрыйкоўскага⁵, але там характарыстыка сеньёрыяльных рэзідэнцый як замка пададзена таксама адносна такіх цэнтраў, як Кернаў і Слонім. Як бачым, выраз «Крэва замак» ёсць пазнейшым запісам у «Хроніцы» Стрыйкоўскага, і адтуль, магчыма, мог патрапіць у «Хроніку Літоўскую і Жамойцкую».

Але якая самая ранняя крыніца называе Крэўскі замак? Такая прыгадка ўтрымліваецца ў летапісным рэестры «А се имена всем градом рускым далним и ближним», вядомым у гістарыяграфіі як «Спіс рускіх гарадоў далёкіх і блізкіх» і складзеным, як паказаў Міхаіл Ціхаміраў, хутчэй за ўсё паміж 1387 і 1392 гг.⁶ У ліку літоўскіх гарадоў прыгадваецца «Крев камен»⁷.

Яшчэ адна крыніца канца XIV ст. паведамляе пра Крэва – «Новая Пруская хроніка» Віганда Марбургскага, створаная ў 1393–1394 гг. Ордэнскі храніст паведамляе пра зняволенне Кейстута ў Крэве («in Krewen») у 1382 г.⁸

Менавіта гэтае першае, дакладна датаванае паведамленне і дало падставы літоўскаму даследчыку архітэктуры Альгірдасу Жалнерусу аднесці час будаў-

¹ Полное собрание русских летописей. М. : Наука, 1975. Т. 32. С. 41.

² *Ткачев М. А., Трусов О. А.* Исторические и архитектурно-археологические исследования Кревского замка. С. 3.

³ Хроника Быховца // Полное собрание русских летописей (далее – ПСРЛ). Т. 32. С. 138.

⁴ Тамсама. С. 138.

⁵ *Strykowski M.* Kronika Polska, Litewska, Żmudzka i wszystkiej Rusi. Warszawa : nakł. G. L. Glucksberga. T. I. S. 381.

⁶ *Тихомиров М. Н.* Русское летописание. М. : Наука, 1979. С. 88.

⁷ Тамсама. С. 95.

⁸ *Die Chronik Wigands von Marburg / Originalfragmente, lateinische uebersetzung und sonstige ueberreste von Theodor Hirsch. // Scriptorum rerum Prussicarum. Leipzig : Verlag von S. Hirzel, 1863. Band II. S. 620; Vygandas Marburgietis. Naujoji Prūsijos kronika / Vertė Rimantas Jasas; mokslinis redaktorius Kęstutis Gudmantas. Vilnius: Vaga, 1999. P. 183.*

ніцтва Крэўскага замка, як і іншых кастэляў ВКЛ, да 1370–1380-х гг. Такім чынам, мы маем яшчэ адзін храналагічны полюс пабудовы замка¹.

У рэчышчы гэтай позняй канцэпцыі знаходзяцца таксама назіранні ўкраінскага археолага Сяргея Панышка, які вывучае мураваныя замкі Валыні і зацікаўлены ў выяўленні іх адрозненняў і супольных рысаў з замкамі гістарычнай Літвы. Параўноўваючы планы замкаў ва Уладзіміры-Валынскім і ў Крэва, С. Панышка звяртае ўвагу на адну, як ён мяркуе, важную асаблівасць – прамалінейнасць прасел сцен гэтых замкаў (участкаў паміж кутамі ці вежамі). Мураваны замак ва Уладзіміры-Валынскім быў пабудаваны на загад польскага караля Казіміра III Вялікага пасля ўсталявання ім свайго кантролю над Заходняй Валынню пасля 1366 г. Кароль аддаў гэтыя землі пад кіраўніцтва Аляксандра Карыятавіча і для ўмацавання на новаздабытай тэрыторыі ва Уладзіміры, побач з старажытнымі драўлянымі ўмацаваннямі распачалося будаўніцтва мураванага замка. Гэты замак праіснаваў менш за два гады, бо ў 1370 г. пасля смерці караля Заходняй Валынь вярнулася пад кантроль ВКЛ і князя Любарта. Адміністрацыя ВКЛ у якасці сімвалічнага акта разабрала замак Казіміра III. Пазней, ужо ў XV ст., практычна на месцы разбуранага мураванага замка быў збудаваны драўляна-земляны замак літоўскага староства. Ужо ў другой палове XX ст. археалагічныя даследаванні рэшткаў замка праводзіла Мар'яна Малейская², якая і ўстанавіла факт прамалінейнасці прасел. У гэтым фартыфікацыйным прыёме С. Панышка бачыць уплыў фактара распаўсюджвання агняпальнай зброі. А таму, што нам вядома дакладная дата пабудовы замка Казіміра III, то пашырэнне такога прыёму ўкраінскі даследчык датуе як мінімум з 60-х гг. XIV ст.³ Праслы Луцкага замка, які пачаў будавацца ў 40-х гг. XIV ст., акругляя, бо дойдзі вымуроўвалі іх без досведу знаёмства з агняпальнай зброяй. Прамалінейнасць праслаў Крэўскага замка таксама выступае для С. Панышкі аргументам на карысць таго, што гэты замак пачалі будаваць у другой палове XIV ст., калі Альгерд ужо быў вялікім князем. Але тут варта дадаць наступнае – мураваныя кастэлі ў Прусіі і Лівоніі, таксама з прамалінейнымі прасламі, пачалі ўзводзіць ужо ў XIII ст.

Найбольш жа абгрунтаваным застаецца традыцыйнае датаванне – 1320–1330-я гг. Ва ўсякім выпадку, Крэўскі замак стаў адным з першых цалкам мураваных замкаў Вялікага Княства Літоўскага, дзе да той пары, як і на беларускіх землях увогуле, не існавала традыцый мураванага дойдзіства аб'ектаў такога маштабу. Узводзіўся замак, як нам бачыцца, пры ўдзеле ганзейскіх майстроў.

¹ *Zalnierius A. The First Castle of Kaunas // Castella Maris Baltici VI. Contacts and Genetically Dwellings in the Castle Buildings. Vilnius: Savastis, 2004. P. 229.*

² *Малейская М. В., Шолохова Е. В. Раскопки архитектурных памятников в Любомле и Владимире-Волынском // Археологические открытия 1975 года. М.: Наука, 1976. С. 354–355; Малейская М. В., Шолохова Е. В. Архитектурно-археологические исследования во Владимире-Волынском // Археологические открытия 1976 года. М.: Наука, 1977. С. 327–328.*

³ *Панышко С. Д. Мурований замок Казимира Великого у Володимірі // Старий Луцьк: наук.-інф. зб. Луцьк: ВМА «Терен», 2011. Вип. VII. С. 323–327.*

Захаваліся копіі шасці лістоў вялікага князя літоўскага Гедыміна, напісаных на лаціне ў Вільні ў 1323–1324 гг. і адрасаваных папе рымскаму Яну XXII, уладам ганзейскіх гарадоў Брэмена, Кельна, Любека, Ростак, Грайфсвальда, Штэціна і іншых, а таксама нямецкім францысканцам і дамініканцам¹. У лістах Гедымін заяўляў пра сваё жаданне прыняць хрысціянскую веру. Акрамя таго, у Літву запрашаліся рыцары, лекары, рамеснікі (шаўцы, цялежнікі, каменячосы, срэбнікі, балістарыі, солездабытчыкі, пекары), купцы, земляробы, рыбакі, а таксама святары. Усім запрошаным гарантавалася бяспека, свабода перамяшчэння, поўнае ці на некалькі гадоў вызваленне ад падаткаў і павіннасцяў. Лісты сведчаць аб імкненні літоўскага гаспадара да міжнароднага прызнання і дазваляюць бачыць у дзейнасці Гедыміна шырокую праграму эканамічнай, культурнай і ваеннай мадэрнізацыі Літвы. Менавіта пасля гэтай кампаніі запрашэнняў у Вялікім Княстве з'явіўся шэраг мураваных пабудов абарончага дойлідства, якія да гэтага не былі ўласцівы нашым землям.

Мы маем пазнейшыя, з XV ст., сведчанні пра ўдзел рыжскіх майстроў у запачаткаванні традыцыяў замкавага мураванага дойлідства ў ВКЛ. Гэта ліст-пасланне старосты віцебскага і мцэнскага Мікалая Няміравіча да рыжскай гарадской рады з просьбай ад імя караля і вялікага князя Казіміра прыслаць у Віцебск майстра для рамонце мураванай пабудовы («склеп вечаны і правіты») і з абмеркаваннем пытання аплаты працы². Дакумент датуецца каля 1470 г. Для рамонту якога скляпення запрашаўся майстар з Рыгі? Якія мураваныя аб'екты існавалі ў Віцебску ў канцы 60-х гг. XV ст.?

У другой чвэрці XIV ст. у Віцебску адбывалася маштабнае будаўніцтва – у 1330-х гг. (?) быў абмураваны Верхні замак, а ў 1351 г. завершана ўзвядзенне мураваных сцен і вежаў Ніжняга замку³. Письмовыя крыніцы называюць ініцыятарамі будаўніцтва Верхняга замка Альгерда, а Ніжняга – яго другую жонку Ульяну («замок Витебский и вежу змуровала Ульяна княгиня... и муром округ обвела з баштами вынеслыми и вежами») ⁴. У абарончую сістэму Верхняга замка з боку Дзвіны ўваходзіла «палата мураваная» – палац князя Альгерда, на месцы якога падчас археалагічных раскопак выяўлена профільная цэгла

¹ Chartularium Lithuaniae res gestas magni ducis Gedemine illustrans. Gedimino laiškai / Parengė S. C. Rowell. Vilnius : Vaga, 2003. P. 46–67.

² Latvijas Valsts Vēstures Arhīvs, Rīga (Дзяржаўны Гістарычны Архіў Латвіі, Рыга). 673. F. 4. Apr. 18. K. Nr 268; Віцебска-Рыжскія акты XIII–XVII ст. : Дагаворы і службовая карэспандэнцыя паміж органамі кіравання горада Віцебска і ганзейскага горада Рыгі (з былога комплексу Ruthenica Дзяржаўнага гістарычнага архіва Латвіі) / падрыхт. А. Дзярновіч; НАН Беларусі, Ін-т гіст. Вып. I: Дакументы гаспадарча-гандлёвыя, XV–XVI ст. Мінск : ATHENAEUM, 2005. С. 25–26, № 1.

³ Ткачоў М. А., Бубенька Т. С. Да пытання аб каменных умацаваннях Дольнага замка Віцебска // ГАЗ. Памяці Міхася Ткачова : у 2 ч. Ч. 2. Мінск, 1993. С. 153–161; Бубенька Т. Нижний замок – экономический центр Витебска XIV–XVIII в. // Castrum, urbis et bellum : зб. навук. пр. Баранавічы, 2002. С. 90–92; Бубенька Т. С. Средневековый Витебск. Посад – Нижний замок (X – первая половина XIV в.). Витебск, 2004. С. 32; Калядзінскі Л. «Витбеск – три стены каменные...» // БГЧ. 1995. № 2. С. 25–44; Ткачев М. А. Замки Беларуси. Минск, 2002. С. 123–124.

⁴ ПСРЛ. Т. 32. М., 1975. С. 45.

нервюраў гатычных скляпенняў¹. На гары Ламіха, што размяшчалася таксама на тэрыторыі Верхняга замка, з першай чвэрці XII ст. узвышаўся патрыманыяльны храм віцебскіх князёў – царква Архангела Міхаіла². У сярэдзіне – другой палове XIV ст. царква была разбурана. Не зусім ясна, як выглядала царква Архангела Міхаіла ў XV ст. Вядома, што ў другой палове XVI ст. гэта быў драўляны храм на падмурку³.

Сам жа Віцебск і яго замкі ў канцы XIV – першай палове XV ст. з-за ўнутраных разладаў у Вялікім Княстве Літоўскім неаднаразова становіліся аб'ектам нападаў. У 1393 г. мяцежны князь Свідрыгайла бараніўся тут ад кааліцыі Вітаўта, Скіргайлы і смаленскага князя Юрыя Святаславіча. Пасля ўзяцця Ніжняга замка альянты зацягнулі ў царкву Звеставання гармату і пачалі абстрэльваць Верхні замак. У рэшце рэшт горад здаўся. У 1396 г. Вітаўт зноў штурмаваў Віцебск, дзе чарговы раз знайшоў прытулак Свідрыгайла. У 1435 г. за мурамі Віцебска Свідрыгайла схаваўся ўжо ад войска вялікага князя Жыгімонта Кейстутавіча. Горад канчаткова адчыніў брамы ў 1437 г.⁴ Трэба думаць, што названыя падзеі прывялі да значных разбурэнняў у сістэме мураваных умацаванняў Віцебска ды іншых гарадскіх аб'ектаў.

Цяпер вельмі складана вызначыць аб'ект, для рамонту скляпення якога ў другой палове XV ст. запрашаўся рыжскі майстра. Мы можам назваць толькі найбольш верагодныя такія аб'екты з сістэмы віцебскіх замкаў і бажніцаў. Магчыма, майстра накіроўвалі ў Верхні замак і менавіта ў старажытны палац Альгерда. Бо Верхні замак выконваў рэзідэнцыяльныя функцыі і там спыняліся гаспадары ВКЛ. На карысць версіі Верхняга замка гаворыць і тое, што рыжскага муляра запрашалі для рамонту хутчэй гатычнага будынка, чым праваслаўных цэркваў у візантыйскім стылі. Але гэта толькі гіпатэтычныя меркаванні, і іншых факталагічных падмацаванняў мы не маем.

І віцебскія «скляпенні», і Крэўскі замак у XIV ст. аб'ядноўвае імя іх уладальніка – князя Альгерда. Таму сёння мы пэўна можам казаць, прынамсі, адно – Крэўскі замак вымураўваўся за часамі і пры непасрэдным удзеле Альгерда.

Крэўскі замак як рэзідэнцыя

Крэўскі замак узведзены каля месца ўпадзення рачулки Шляхцянкi ў Крэвянку (мал. 1). Каля чвэрці замкавай тэрыторыі (яе паўночная частка) знаходзіліся на пясчанай дзюне, што ўзвышалася над балоцістым рачным поплавам. Размяшчэнне замка ў забалочанай нізіне мусіла перашкодзіць ужыванню тэхнікі ў час аблогі, хоць у далейшым гэта не дазваляла ўзводзіць новыя лініі

¹ *Ткачоў М.* Віцебскі Верхні замак // *Энцыклапедыя гісторыі Беларусі* : у 6 т. Т. 2. Мінск, 1994. С. 328; *Археалогія Беларусі* : у 4 т. Т. 4: Помнікі XIV–XVIII стст. Мінск, 2001. С. 440, мал. 214: 1, 2.

² Гл. падрабязней: *Калядзінскі Л. У.* Віцебскі храм Св. Міхаіла // *Весці АНБ. Сер. гуманіт. навук.* 1995, № 1. С. 59–65.

³ *Strykowski M.* *Kronika Polska, Litewska, Zmudzka i Wszystkiej Rusi.* Т. 2. Warszawa, 1846. S. 58.

⁴ Гл. падрабязней: *Брэжго Б.* Замкі Віцебшчыны. Вільня, 1933. С. 10; *Ткачев М. А.* Замкі Беларусі. С. 124.

абароны замка. Трэба адзначыць, што ландшафт у наваколлях Крэва мае пагоркавы характар і замак цалкам можна было б пабудаваць на адным з узвышшаў. Такім чынам, на выбар месца для замка паўплывала канкрэтная фартыфікацыйная канцэпцыя. Крэўскі замак у плане мае няправільную трапецыю (85 × 108,5 × 71,55 × 97,2 м). Таўшчыня сцен дасягала 2,5 м, вышыня 12–13 м. На вышыню прыблізна 4 м яны былі выкладзены з валуноў на вапнава-пясчанай рошчыне, вышэй ужывалася цэгла ў тэхніцы балтыйскай муроўкі (два лажкі – адзін тычок). Унутраная частка сцен выкананая метадам забутоўкі. На фасадах замка ў выглядзе фрыза з цэгля быў зроблены шырокі атынкаваны і пабелены пас. Сцены завяршаліся баявой галерэяй, канфігурацыя якой застаецца невядомай. Брама знаходзілася ў паўночнай сцяне. Як мяркуецца, праз кароткі тэрмін ля паўночна-заходняга кута замка звонку была пабудавана Княская вежа-данжон вышыняй 25 м. Сцены вежы (17 × 18,65 м) выступаюць па-за перыметр сцен – гэтым самым забяспечвалі не толькі франтальны, але і фланкіруючы абстрэл подступаў да замка (дасягненне фартыфікацыі другой паловы XIV ст.). Жылыя памяшканні знаходзіліся на трэцім і чацвёртым ярусах, другі ярус выкарыстоўваўся для гаспадарчых мэтаў. Пра рэпрэзентатывны характар вежы сведчылі таксама вялікія гатычныя ваконныя праёмы. Першым меркаванне адносна жылых функцый вежы выказаў у 1928 г. Мікола Шчакаціхін¹. У вежу можна было трапіць з баявой галерэі праз уваход, які знаходзіўся на ўзроўні трэцяга яруса. Перакрыцці верхняга (трэцяга) яруса былі выкананы з дошак на брусах, ад якіх у сценах захаваліся прамавугольныя адтуліны. Па цэнтры вежы быў узведзены крыжападобны слуп, на які абапіраліся нервюрныя скляпенні, што перакрывалі памяшканні цокальнага і другога ярусаў. Ігар Чарняўскі характарызуе Княскую вежу як прататып замкавага палаца². Другая вежа, Малая, была збудавана ў паўднёва-ўсходнім унутраным куце замка, як мяркуецца, за часамі Вітаўта – на мяжы XIV–XV стст. Паводле іншай версіі, Малую вежу збудавалі адначасова з Княскай. Квадратная ў плане вежа мела тры ці чатыры ярусы. На падворку замка ля ўваходу ў 1989 г. археолагамі былі выяўлены рэшткі мураванага будынка цывільнага прызначэння, узведзенага ў XIV ст. Квадратная ў плане пабудова (каля 8 × 8 м) мела скляпенні. Тэхніка муроўкі сцен цалкам аналагічная замкавым. Мяркуецца, што пабудова прызначалася пад княскі палац. Аляксандр Кушнярэвіч прапанаваў версію, што першапачаткова пабудова ўзводзілася як вежа (бергфрыд), а потым была прыстасавана пад палац.

Сам Крэўскі замак, у Княскай вежы якога знаходзіліся жылыя памяшканні, паводле заключэння Ігара Чарняўскага, ляжыць у пачатках генеалогіі палацава-замкавых комплексаў у Беларусі³. Увогуле ж, першым выразна акцэнтаваў

¹ Шчакаціхін М. Нарысы з гісторыі беларускага мастацтва. Мінск : Навука і тэхніка, 1993. С. 147–148.

² Чарняўскі І. М. Развіццё палацава-замкавых комплексаў у канцы XIV–XVII стст. // Сярэдневяковыя старажытнасці Беларусі : Новыя матэрыялы і даследаванні. Мінск, 1993. С. 66–67.

³ Чарняўскі І. Развіццё палацава-замкавых комплексаў Беларусі ў канцы XV–XVII стст. // Сярэдневяковыя старажытнасці Беларусі : Новыя матэрыялы і даследаванні / пад рэд. В. М. Ляўко. Мінск : Навука і тэхніка, 1993. С. 66.

функцыі Крэўскага замка як рэзідэнцыі Мікола Шчакаціхін. Для такога меркавання сёння маюцца як сведчанні пісьмовых крыніц, так і інфармацыя, здабытая ў выніку археалагічных даследаванняў.

Крэўскі замак паўстаў як рэзідэнцыя аднаго з адгалінаванняў Гедымінавічаў – Альгерда, а потым і Ягайлы. У XIV ст. Крэўскі замак выконваў функцыі адной з дынастычных рэзідэнцый і пастаянна прыгадваецца ў падарожжах Ягайлы як прамежкавы пункт паездак і месца сустрэч, напрыклад: «У князіа wieliki Jagoyło poyde ko Krewu, a князіа wieliki Witolt prowodył jeho ko Krewu. У князіа wieliki Jagoyło poyde so Krewa k Witebsku»¹.

У 1382 г. Нямецкі ордэн у Прусіі даламог Ягайлу, які ўцёк да іх, перамагчы Кейстута: князь Трокаў і Жмудзі, якога называюць апошнім абаронцам паганскай Літвы, быў схоплены. У Супрасльскім летапісе аб гэтым сказана так: «Князя великого Кестутия... оковав ко Криеву послали и всадили во вежю... И там во Криеве пятой ноши князя великого Кестутия удавили коморники князя великого Ягайлавы»². Такі ж лес рыхтавалі Вітаўту, сыну Кейстута, які «седель во Криеве за твердою сторожею в комнате»³. Вітаўт здолеў уратавацца ўцёкамі, а пазнейшыя крыніцы пакінулі нам беспасярэднія ўказанні на выкарыстоўванне Княскай вежы ў якасці жылых памяшканняў. Пры гэтым у ніжнім ярусе вежы, вельмі верагодна, знаходзілася вязніца Кейстута. Жылыя памяшканні, верагодна, знаходзіліся на трэцім і чацвёртым ярусах, а другі ярус выкарыстоўваўся для гаспадарчых патрэбаў⁴.

Невыпадкова менавіта ў Крэўскім замку быў падпісаны акт уніі 1385 г. Дазволім сабе выказаць некалькі здагадак, чаму падпісанне гэтага надзвычай важнага акта адбылося менавіта ў Крэве. Найперш значэнне мусіў мець статус замка як дамена і рэзідэнцыі вялікага князя Ягайлы. Да таго ж і гэта досыць нязвычайна, Крэва, калі браць усю гістарычную Літву, было досыць бяспечным месцам – мы не ведаем ніводнага крыжацкага рэйда непасрэдна на Крэўскі замак, у той час як усе іншыя мураваныя замкі Літвы зведалі такія напады.

Трэба прызнаць, што да XVI ст. Крэўскі замак страціў сваё мілітарнае значэнне. Ён стаў агульнадзяржаўным замкам, што фіксуе факт утварэння староства. Хутчэй за усё, можна было б чакаць заняпад замка і пашырэння цытаты Герберштэйна ад 1526 г. на ўсю далейшую гісторыю замка: «Крэва – мястэчка з пакінутым замкам»⁵.

З іншага боку мы ведаем, што ў 1564 г., паводле спрэчных прававых падставаў, Жыгімонт Аўгуст перадаў Крэва палітычнаму ўцёкачу князю Андрэю Курбскаму. Расійскі ваявода Юр'ева (Тарту) Курбскі перайшоў на бок праціўнікаў свайго цара 30 красавіка 1564 г.⁶ і даволі хутка атрымаў ад Жыгімонта

¹ Хроника Быховца. С. 142.

² Супрасльская летопись // ПСРЛ. М. : Наука, 1980. Т. 35. С. 63.

³ Тамсама. С. 63.

⁴ Чарняўскі І., Цэйтліна М. Архітэктурна-мастацкія асаблівасці Крэўскага замка. С. 103.

⁵ Герберштейн С. Записки о Московии. М. : МГУ. 1988. С. 212.

⁶ Филлюшкин А. Андрей Курбский. М. : Молодая гвардия, 2008. С. 125.

Аўгуста фінансавыя кампенсацыі. Пастанова Бельскага сойма 1564 г. надзяліла князя Курбскага Крэўскімі і Ковельскімі староствамі да «волі і ласкі» гаспадарскай. Такім чынам, гэты статус не даваў князю цалкам распараджацца маёнткамі. Да жніўня 1566 г. ужо князь Курбскі ўжо кіраваў Крэўскім староствам сам ці з дапамогаю сваіх намеснікаў. Вядомы канфлікт дзяржаўцы Курбскага з крэўскімі сялянамі ў гаспадарскім судзе з воруўнай зямлі, які датуецца 20 жніўня 1566 г.¹

Да лютага 1567 г. князь Курбскі са свіх наданняў у Крэве і Ковеле атрымаў даходы, якія кампенсавалі яго выдаткі (у тым ліку 1 тыс. вугорскіх злотых, зафіксаваных на Бельскім сойме). Цяпер Жыгімонт Аўгуст меўся перагледзіць статус гэтых наданняў. І калі гарантыі правоў на Ковель былі атрыманы асабіста ад караля, то пра Крэва такія ўзгадкі адсутнічаюць. Але на працягу 1568–1569 гг. князь Курбскі ў вальнскай актавай дакументацыі выступае як дзяржаўца і староста Крэўскі. На Люблінскай сойме 1569 г. пажалаванне Крэва князю Курбскаму паслужыла шляхце прыкладам юрыдычнага свавольства караля. Гэты канфлікт скончыўся стратаю Курбскім паўнамоцтваў над Крэўскім староствам. Але яшчэ ў жніўні 1571 г. князь Курбскі ездзіў у Вільню, каб даць каралю справаздачу за свае былыя маёнткі Крэва і Свіслач.

Такім чынам, паўнамоцтвы князя Курбскага ў Крэве былі часовымі. Староства Крэўскае князь-эмігрант трымаў да Люблінскага сойма 1569 г. і канчатковы саступіў яго ў 1571 г., калі Крэва было перададзена князю Лукашу Баляславічу Свірскаму. Ці быў сам князь Курбскі ў Крэве? Непасрэдных прыгадак пра гэта няма, але верагоднасць такой прысутнасці досыць высокая. Прынамсі, у жніўні 1571 г. па шляху ў сталіцу ВКЛ князь мог праезджаць праз Крэва.

Апроч таго, археалагічныя даследаванні ў Княскай (Кейстутавай) вежы замка выявілі значную колькасць фрагментаў фрэсак (сценапісу), якімі былі аздоблены скляпенні і ваконныя праёмы данжона. Хімічна-тэхналагічны аналіз паказаў, што сценапіс мае тры пласты. Найранейшыя былі выкананы ў XIV–XV ст. у тэхніцы *all-secco* (па сухой тынкоўцы). Ранейшыя археалагічныя даследаванні Ігара Чарняўскага і петраграфічны аналіз Марыі Цэйтлінай дазволілі ім сцвярджаць, што на мяжы XVII–XVIII стст. крэўскія роспісы часткова былі перапісаны ў тэхніцы тэмпернага жывапісу². Трэба адзначыць, што гэтая выснова патрабуе яшчэ далейшых праверак. Але пакуль што можна сцвярджаць наступнае³:

1) у другой палове XVI – першай палове XVII ст. Крэўскі замак не знаходзіўся цалкам у руінах, а быў адбудаваны і выкарыстоўваўся як рэзідэнцыя. Праўда, ступень гэтай адбудовы складана высветліць. Пры гэтым Крэўскі замак страціў функцыі вялікакняскай рэзідэнцыі, як гэта было ў XIV ст., але

¹ Устрялов Н. Г. Сказания Князя Курбского. СПб., 1868. С. 396–397.

² Чарняўскі І., Цэйтліна, М. Архітэктурна-мастацкія асаблівасці Крэўскага замка. С. 101.

³ Дзярновіч А. Крэўскі замак і старажытнае Крэва: праблемы датавання і культурныя асаблівасці // БГЧ. 2017. № 1. С. 15.

стаў службовай рэзідэнцыя ці цэнтрам староства¹. Адбыліся трансфармацыя публічных функцый і заняпад функцый вайсковых.

2) функцыянаванне замка як вялікакняскай рэзідэнцыі і як цэнтра староства паўплывала на змены горадабудаўнічай сітуацыі ў Крэве – мястэчка ранняга Новага часу ўзнікала ўжо вакол замка². Такая схема развіцця мястэчка адпавядае еўрапейскай схеме развіцця гарадоў вакол сеньёрыяльных рэзідэнцый.

Гісторыя апісанняў і даследаванняў Крэўскага замка

Навуковыя даследаванні ў Крэўскім замку пачаліся толькі ў другой палове ХХ ст. Але гэтаму этапу папярэднічаў перыяд графічных фіксацый замка. Крэўскі замак як самастойны аб'ект пачаў прыцягваць да сябе ўвагу ў пачатку ХІХ ст., у перыяд рамантызму. Прынамсі, да гэтага перыяду адносяцца першыя выявы замка. На сённяшні дзень першае графічнае адлюстраванне замка мы можам датаваць 1827 г. Гаворка вядзецца пра малюнак у «Атласе замкаў Віленскай губерні» (мал. 2)³. З'яўленне гэтага атласа стала вынікам кампаніі расійскіх уладаў па фіксацыі адметных будынкаў, якая распачалася цыркулярам Міністэрства ўнутраных спраў да грамадзянскіх губернатараў «Аб дастаўцы звестак пра рэшткі старажытных збудаванняў і аб забароне разбураць іх» ад 31 снежня 1826 г.⁴ Губернатарам прадпісвалася падрыхтаваць і перадаць у міністэрства звесткі пра наяўнасць і стан старажытных замкаў і іншых вартых увагі будынкаў на падначаленых ім тэрыторыях. Што важна, забаранялася разбураць гэтыя помнікі, а даказнасць за іх захаванне ўскладалася на граданачальнікаў і мясцовую паліцыю. Асобна таксама абумоўлівалася, што «калі ёсць магчымасць зняць з падобных будынкаў планы і фасады ў цяперашнім іх становішчы, то гэта Яго вялікасці вельмі пажаданае».

Як выкананне гэтага цыркуляра ў канцылярыі віленскага губернатара паўстала «Справа аб складанні планаў і фасадаў старажытных будынкаў па Віленскай губерні і ў г. Вільні»⁵. Інжынерам Георгіем Вялікародавым быў створаны як сам малюнак замка, так і яго план (мал. 3). Ракурс выявы быў

¹ Пералік Крэўскіх старастваў і апісанне іх дзейнасці гл.: *Дзярновіч А. І., Трусаў А. А., Чарняўскі І. М.* Лёс Крэва. Мінск : Полымя, 1993. С. 11–14.

² *Дзярновіч А. І.* Заняпад ці трансфармацыя? Эвалюцыя статусу Крэўскага замка ў ХІV–ХVІІ ст. (па выніках гістарычна-археалагічных даследаванняў) // *Замкі, палацы і сядзібы ў кантэксце еўрапейскай культуры: зб. навук. арт. / М-ва культ. РБ, Замкавы комплекс «Мір».* Мінск : Мельсонт, 2013. С. 27–29.

³ *Lietuvos pilys.* Vilnius : Mintis, 1971. P. 16–17.

⁴ *Сборник материалов, относящихся до архивной части в России.* Т. 1. Пг., 1916. С. 586–587; *Охрана культурного наследия России ХVІІ–ХХ вв. : хрестоматия / авт.-сост.: Л. В. Карпова, Н. А. Потапова, Т. П. Сухман.* М. : Весь Мир, 2000. Т. 1. С. 97–98, № 96; *Полякова М. А.* Охрана культурного наследия России. М. : Дрофа, 2005. С. 28–29.

⁵ *Lietuvos valstybės istorijos archyvas* (Літоўскі дзяржаўны гістарычны архіў; далей – LVIA). F. 526. Ap. 1. В. 62 (Дело о составлении планов и фасад древним зданиям по Виленской губернии и в г. Вильне с 1827 г.).

абрэны лэволі нязвыклы – паўднёва-ўсходні¹. Дакумент гэтаму вельмі выразна бачны праём у паўднёвым муре, які можна інтэрпрэтаваць як адзін з уваходаў у замак. Таксама выразна бачна, што сажалка знаходзілася каля паўднёвай і ўсходняй сцен замка, што адпавядае і сённяшняй геаэцічнай сітуацыі (мал. 4).

Трэба адзначыць, што ўвага цэнтральных органаў да старажытных помнікаў выклікала пытанні ў мясцовых уладаў, ці не трэба праводзіць рамонты гэтых будынкаў. Амаль праз год пасля першага цыркуляра ў Міністэрстве ўнутраных спраў 14 снежня 1827 г. быў падрыхтаваны наступны цыркуляр, які ўносіў большую яснасць у справы захавання помнікаў. Чыноўнікі МУС спалаліся непасрэдна на словы цара Мікалая I: «Разрушаць іх не должно, но и чинить ненужного не надобно; а поддерживать одне ворота или такие здания, в которых есть нужные помещения»².

Наступнай па часе графічнай фіксацыяй Крэўскага замка, якую мы можам аднесці да дакументальнай, з’яўляецца ананімны малюнак, які захоўваецца ў Бібліятэцы Віленскага ўніверсітэта³ і які адлюстроўвае замак з усходняга боку (мал. 5). Малюнак папярэдне датуецца сярэдзінай XIX ст.⁴

Але існуе таксама цэлая рамантычная традыцыя адлюстравання Крэўскага замка, а таксама раннія яго фотафіксацыі⁵. Сярод яркіх акварэляў і графічных выяваў Крэўскага замка другой паловы XIX – пачатку XX ст. можна адзначыць працы Напалеона Орды (1876), Фердынанда Рушчыца (1895), Баласлава Тамашэвіча (1896–1897)⁶. Пачатак XX ст. прыносіць традыцыю мастацкіх фотаздымкаў Крэўскага замка, найперш Княскай вежы. Аўтарамі гэтых здымкаў былі вядомыя віленскія фотамастакі Тыбурцы Ходзька (1905)⁷, Станіслаў Статкоўскі (1912)⁸, Станіслаў Філіберт Флёры (стэрэаскапічны здымак, каля 1900 г.)⁹, Ян Булгак (першая палова XX ст.)¹⁰. Гэтыя мастацкія

¹ Камінскі А. Як карабель на хвалях часу (Крэўскі замак у апісаннях і выявах). Крэва, 2014. С. 14–15.

² Полное собрание законов Российской Империи. Собрание Второе. 12 декабря 1825 – 28 февраля 1881 гг. СПб.: Тип. II Отделения Собственной Его Императорского Величества Канцелярии, 1830. Т. II: 1827. С. 1070, № 1613; Охрана культурного наследия России XVII–XX вв. С. 99. № 97.

³ VUB. F. 28. Nr. 206 (a).

⁴ *Jankauskas Vidmantas*. Krėvos pilies ikonografija: tarp romantizmo ir dokumentikos // Lietuvos pilys 2009. Vilnius: Vilniaus pilių valstybinio kultūrinio rezervato direkcija, 2010. P. 22.

⁵ *Jankauskas V.* Krėvos pilies ikonografija: tarp romantizmo ir dokumentikos. P. 21–28; *Камінскі А.* Як карабель на хвалях часу (Крэўскі замак у апісаннях і выявах). С. 15–34.

⁶ LVIA. F. 1135, ap. 23, b. 248; *Jankowski, Czesław*. Powiat Oszmiański. Cz. 2. Sankt Petersburg, 1897. S. 202–203, 205, 211, 216–217; у публікацыі: *Brensztejn M.* Zamki litewskie. III. Zamek w Krewie // *Naokoło Świata: pismo tygodniowe ilustrowane, poświęcone opisom ziem, ludów, podróży, zjawisk przyrody i wynalazków*. R. 2. 1903. Nr 51. S. 801.

⁷ MAB. Fg. 1-1109/1.

⁸ У публікацыі: *Zahorski W.* Dwory, zamki i pałace. Zamek w Krewie // *Ziemia*. R. III. Nr 48. 1912. T. 3, nr 48. 23 listopada 1912. S. 776.

⁹ Stanisław Filibert Fleury 1858–1915. Fotografijos / sudarytoja Jūratė Gudaitė / Lietuvos fotografijos istorija. [T.] 3. Vilnius: Lietuvos nacionalinis muziejus, 2007. P. 350–351, № 255.

¹⁰ LVIA. F. 1135. Ap. 23. B. 222.

здымкі маюць і дакументальныя якасці, бо данеслі да нас многія архітэктурныя асаблівасці замка, якія яшчэ захоўваліся да разбурэнняў часоў Першай сусветнай вайны.

Характэрная рыса ў вывучэнні Крэва ў канцы XIX – пачатку XX ст. – гэта з’яўленне краязнаўчай літаратуры па тэме легендарнага для аўтараў замка. Значная частка графічных выяў замка як раз і была прызначана для ілюстравання гэтых публікацый. Першай такой найбольш грунтоўнай публікацыяй стала кніга 1897 г. Чэслава Янкоўскага «Ашмянскі павет», у якой асобны раздзел быў прысвечаны Крэва¹. Гэтае выданне было адметнае таксама тым, што ў ім была зроблена публікацыя 5 дакументаў XVI–XVII ст. У публікацыі Ч. Янкоўскага былі змешчаны гравюры (рысункі) з натуры Баляслава Тамашэвіча. Галоўная выява замка аўтарства Тамашэвіча была выкарыстана таксама ў нарысе Міхала Брэнштэйна «Замак у Крэве»². Гэты нарыс быў падрыхтаваны аўтарам у рамках яго серыі «Літоўскія замкі». Падобную ж краязнаўчую лінію працягваў і Уладзіслаў Загорскі³. У гэтай публікацыі выкарыстоўваліся фотаздымкі С. Статкоўскага. Агульны адметнасць названых публікацый – расповед не пра сам Крэўскі замак, а пра багацце палітычнай гісторыі, якое адбывалася вакол гэтага замка. Крэўскі замак увасабляў сабой гісторыі даўняй Літвы.

Сапраўдную хвалю фотафіксацыі Крэўскага замка прынеслі падзеі Першай сусветнай вайны, калі ад 1915 і да пачатку 1918 г. праз само мястэчка праходзіла лінія фронту. Значныя пашкоджанні ад артылерыйскага абстрэлу ў ліпені 1917 г.⁴ шмат што прадвызначылі ў далейшым лёсе і вобразе замка. Кансервацыя муроў Крэўскага замка была праведзена ў 1929–1930 гг. польскімі спецыялістамі (мал. 6). Ініцыятыва кансервацыі разбураных муроў сярэднявечных замкаў належала тагачаснаму (1929–1935) кансерватару помнікаў Віленскага і Наваградскага ваяводстваў (адміністрацыйная пасада) Станіславу Лёрэнцу,

¹ *Jankowski Cz. Powiat Oszmiański. Cz. 2. S. 201–227.*

² *Brensztejn M. Zamki litewskie. III. Zamek w Krewie // Naokoło Świata. R. 2. 1903. Nr 51. S. 801–803.*

³ *Zahorski W. Dwory, zamki i pałace. Zamek w Krewie // Ziemia. R. III. Nr 48. 1912. T. 3, nr 48. 23 listopada 1912. S. 774–777.*

⁴ Гл. падрабязней: Krewo. Eim Jahr Stellungskampf. 1915 September 1916. Breslau, 1916; Bilder aus den Kämpfen um Krewo – Smorgon. Breslau: Verlag Hiller, 1918; *Rudolph K. Geschichte des Preußischen Landwehr-Infanterie-Regiments Nr 3 : nach d. dienstl. Kriegstagebüchern. (Oldenburg), Berlin : (Stalling), 1928; Лейб-Эриванцы в Великой войне. Материалы для истории полка в обработке полковой исторической комиссии под редакцией К. Попова. Париж, 1959. С. 239; Богданов В. Кревский замок был расстрелян // Салідарнасць. 20 ліп. 2011. URL: <https://gazetaby.com/post/krevskij-zamok-byl-rasstrelyan-foto/37749> (дата звароту: 14.11.2019); Камінскі, Аляксандр. Крэўская пазіцыя. Хроніка супрацьстаяння. Крэва, 2012; Дзярновіч А. Страты матэрыяльнай гісторыка-культурнай спадчыны ў гады Першай сусветнай вайны : на прыкладзе Крэўскага замка // Знакамітыя мінчане. Мінск і Міншчына ў гады Першай сусветнай вайны: людзі і вайна: матэрыялы VII беларус.-пол. навук.-тэарэт. канф. : Мінск, 9–10 крас. 2014 г. / Польскі ін-т у Мінску, БПІ – Інстытут правазнаўства; рэдкал. А. Вялікі [і інш.]; навук. рэд. А. Вялікі і З. Вінніцкі. Мінск : Выд. В. Хурсік, 2015. С. 110–122.*

які і ажыццяўляў кантроль над працамі¹. Непасрэдна кансервацыйныя мерапрыемствы ў Крэве (як і ў Троках) ажыццяўляліся пад кіраўніцтвам архітэктара Яна Бароўскага, пастаянны нагляд над працамі ажыццяўляў прафесар Віленскага ўніверсітэта імя Стэфана Баторыя, мастацтвазнавец і архітэктар Юліюш Клош². Трэба адзначыць, што нам невядома пра якія-небудзь археалагічныя даследаванні, які маглі б праводзіцца падчас кансервацыі замка, хоць падчас гэтых прац ля сцен замка былі выкапаны траншэі (мал. 7). Сённяшні выгляд Княскай вежы ў асноўным паўтарае тыя абрысы аб'екта, якія сфармаваліся пасля кансервацыйных прац 1929–1930 гг. Але для нашай тэмы тыя працы важныя таксама і тым, што тады ўпершыню былі зроблены інжынерныя абмеры замка³, і яны часткова апублікаваны⁴.

Наступныя абмеры Крэўскага замка былі праведзены ўжо пасля Другой сусветнай вайны. У 1957 г. іх выканалі літоўскія спецыялісты, і сёння гэтыя матэрыялы захоўваюцца ў Даследчым цэнтры архітэктуры і ўрбаністыкі Інстытута архітэктуры і будаўніцтва Каўнаскага тэхналагічнага ўніверсітэта (мал. 8). Гэтыя матэрыялы адлічбаваны і даступны на інтэрнэт-старонцы праекта⁵. Калекцыя складаецца з 28 чорна-белых фотаздымкаў замка, выкананых Мажэйкам у 1957 г.⁶, 35 чарцяжоў абмераў (разам з тапаграфічнымі і сітуацыйнымі планами)⁷, а таксама 20 каляровых фотаздымкаў замка, зробленых у 2015 г. Паўлюсам Таўтвідасам Лаўрынайцісам.

Сістэматычнае археалагічнае вывучэнне Крэўскага замка беларускімі археолагамі распачалося ў 1970 г. Першыя даследаванні былі праведзены метадам шурфоўкі археолагам Міхасём Ткачовым – было закладзена 7 шурфоў на дзядзінцы замка і 3 каля вонкавых муроў, у тым ліку адзін шурф ля паўночнага кута Княскай вежы. У 1970 г. археолаг выявіў выбрукаваную дарогу шырынёй 8 м, якая вяла ад брамы да паўднёва-ўсходняй вежы⁸. Здабыты тады матэрыял знайшоў адлюстраванне ў публікацыях М. Ткачова па гісторыі абарончых збудаванняў Беларусі⁹. У адпаведных раздзелах сваіх кніг аўтар даў даволі падрабязны агляд папярэдняга этапу вывучэння Крэўскага замка.

¹ Lorentz Stanisław. Konserwacja ruin zamków na Wileńszczyźnie i Nowogródzczyźnie // Ochrona Zabytków Sztuki. 1930/31, Cz 1, z. 1–4. S. 161–179; *Idem*. Zapiski do autobiografii // Kwartalnik Historii Nauki i Techniki. R. 24. 1979. Nr 4. S. 737 (S. 731–756).

² Загідулін А. М. Арганізацыя кансервацыі і рэстаўрацыі замкаў, палацаў і сядзібаў у Заходняй Беларусі (1921–1939 гг.) // Замкі, палацы і сядзібы ў кантэксце еўрапейскай культуры : зб. навук. арт. / М-ва культ. РБ, Замкавы комплекс «Мір». Мінск : Медысонт, 2013. С. 40.

³ LVIA. F. 1135, ap. 12, b. 484–487.

⁴ Lorentz St. Konserwacja ruin zamków na Wileńszczyźnie i Nowogródzczyźnie // Ochrona Zabytków Sztuki. 1930/31, Cz 1, z. 1–4. S. 165. Rys. 147.

⁵ URL: <http://www.aute.lt/lt/architekturos-objektai/269> (дата звароту: 15.03.2017).

⁶ Krėvos pilis. Mažeikos nuotr., 1957 m., KTU ASI archyvas, SK-00102 – SK-00129.

⁷ Krėvos pilis. KTU ASI archyvo brėž., BREZ-46-5 – 80-5.

⁸ Ткачев М. А. Исследования памятников оборонительного зодчества Белоруссии // Археологические открытия 1970. М., 1971. С. 307–308.

⁹ Ткачоў М. А. Замкі Беларусі (XIII–XVII ст.). Мінск : Полымя, 1977. С. 33–36; *Яго ж.* Абарончыя збудаванні заходніх зямель Беларусі XIII–XVIII стст. Мінск : Навука і тэхніка, 1978. С. 34–38.

У 1985 г. ужо сумесная экспедыцыя «Белрэстаўрацыі» і Гродзенскага дзяржаўнага ўніверсітэта на чале з Алегам Трусовым і Міхасём Ткачовым правяла маштабнае вывучэнне замка (мал. 9). Каля заходняй сцяны з унутранага боку былі закладзены два раскопы (322 м²), а на дзядзінцы і з вонкавага боку было распрацавана 5 шурфоў. У раскопах былі выяўлены фрагменты падмуркаў і поды пячэй XIV–XV, XVI–XVII і XVIII стст. Інтэрпрэтацыя прызначэння гэтых пабудоваў можа быць вельмі рознай – ад казармаў для замкавага гарнізона да позняга будынку Крэўскай ратушы. Адметнасць даследаванняў 1985 г. таксама ў тым, што іх вынікі былі не толькі падрабязна прааналізаваныя, але і добра апублікаваныя – як агульная вынікі гісторыка-археалагічнага вывучэння замка на той момант¹, так і аналіз асобнай катэгорыі археалагічных артэфактаў – кавальска-слясарных вырабаў². А. Трусаў і М. Ткачоў схіляліся да версіі пабудовы замка на рубяжы XIII–XIV стст.

Даследаванні замка былі працягнуты ў 1988–1989 гг. экспедыцыяй «Белрэстаўрацыі» пад кіраўніцтвам Ігара Чарняўскага (мал. 10). Падчас гэтых даследаванняў выкарыстоўваўся звычайны метаад шурфоўкі – для забеспячэння задачай архітэктараў і канструктараў. Але менавіта ў тыя гады распачалося таксама археалагічнае даследаванне ўнутранай прасторы Княскай вежы. Адным з самых важных адкрыццяў стала выяўленне некалькі тысячаў фрагментаў унутранай тынкоўкі з фрэскавым жывапісам, што пацвердзіла гіпотэзу і даўнія натурныя назіранні пра наяўнасць сцэнапісу ў Княскай вежы. Археолог І. Чарняўскі і хімік М. Цэйтліна выявілі тры этапы існавання фрэсак ад пачатку XIV і да рубяжа XVII–XVIII ст.³ Выснова пра позні час перапісвання фрэсак патрабуе далейшых праверак. Апроч таго ўнутры вежы быў выяўлены слуп, на які абапіраліся скляпенні. Важнай знаходкай таксама сталі рэшткі амаль квадратнага ў плане будынка грамадскага прызначэння на адлегласці 15 м у паўднёва-заходнім кірунку ад уваходу ў замак. Сам будынак быў прадаставаны XIV ст., але пласт унутры яго ўтрымліваў фрагменты архітэктурна-дэкаратыўнай керамікі XIV–XVII стст.⁴ Аляксандр Кушнярэвіч характарызуе гэтую пабудову як першапачатковую абарончую вежу-бергфрыд⁵. Выяўленыя ў Крэўскім замку матэрыялы і архітэктурна-аб'ёмныя характарыстыкі дазволілі І. Чарняўскаму гаварыць пра Княскую вежу Крэўскага замка як пра прататып замкавага палаца⁶.

¹ Ткачев М. А., Трусов, О. А. Исторические и архитектурно-археологические исследования Кревского замка // Вопросы архитектуры Литовской ССР. 9 (1). История архитектуры. 1988. С. 3–23; Дзярновіч А. І., Трусаў А. А., Чарняўскі І. М. Лёс Крэва. Мінск, 1993. С. 37–46.

² Саановіч Г. М. Кавальска-слясарныя вырабы з раскопак Крэўскага замка // Сярэдневяковыя старажытнасці Беларусі: Новыя матэрыялы і даследаванні. Мінск: Навука і тэхніка, 1993. С. 92–98.

³ Чарняўскі І., Цэйтліна М. Архітэктурна-мастацкія асаблівасці Крэўскага замка. С. 99–102.

⁴ Дзярновіч А. І., Трусаў А. А., Чарняўскі І. М. Лёс Крэва. С. 30–37; Чарняўскі І., Цэйтліна М. Архітэктурна-мастацкія асаблівасці Крэўскага замка (па выніках археалагічных даследаванняў). С. 99.

⁵ Кушнярэвіч А. К. Мураваная дабастыённая фартыфікацыя Вялікага Княства Літоўскага. 2-е выд., дап. Мінск: Беларус. навука, 2014. С. 91.

⁶ Чарняўскі І. М. Развіццё палацава-замкавых комплексаў Беларусі ў канцы XV–XVII стст. // Сярэдневяковыя старажытнасці Беларусі. Мінск, 1993. С. 66.

Найноўшы этап даследаванняў

Новы этап археалагічных даследаванняў Крэўскага замка распачаўся ў 2012 г.¹ У кастрычніку – лістападзе 2012 г. на тэрыторыі помніка архітэктуры былі праведзены археалагічныя даследаванні – закладзены шурфы ва ўнутранай прасторы Княскай вежы. Мэта даследаванняў – вывучэнне архітэктурных асаблівасцяў унутраных канструкцый Княскай вежы дзеля стварэння праекта рэканструкцыі вежы; вывучэнне культурнага пласту помніка. Працы праводзіліся ў адпаведнасці з дамовай з Праектным філіялам ААТ «Белрэстаўрацыя», які распрацоўвае праект рэстаўрацыі і кансервацыі Крэўскага замка (навуковы кіраўнік праекта – архітэктар Уладзімір Сіняўскі). Уласна земляныя работы выконваліся прадпрыемствам «Барбакан».

У паўночна-ўсходняй вежы замка (данжоне), вядомай пад назвай Княскай (ці Кейстутавай) вежы, былі закладзены два шурфы (мал. 11). Археалагічныя раскопкі праводзіліся ва ўмовах складанага грунту, утворанага завалам вежы, ніжні пласт якога ўзнік, як удалося высветліць, яшчэ ў XV ст. Верхні ж пласт разбурэнняў утварыўся ў гады Першай сусветнай вайны, калі ўвесь замак і вежа знаходзіліся пад абстрэлам артылерыі².

Нівеліровачная прывязка архітэктурных канструкцый і археалагічнага матэрыялу рабілася паводле Балтыйскай сістэмы вышынь, за рэпер якой быў прыняты чыгунны люк каля асфальтаванай дарогі ля паўночнага мура замка. Гэты люк пазначаны на геадэзічных здымках і мае адзнаку 221,60 м (мал. 4).

Шурф 1 (ш. 1) закладзены ў цэнтры вежы вакол цэнтральнага слупа (з паўднёвага і паўднёва-ўсходняга боку), на які абапіраліся скляпенні ўнутраных памяшканняў вежы. Памеры шурфа 4 × 4 м. Мэта распрацоўкі шурфа – высвятленне канструктыўных асаблівасцяў слупа, на якім трымалася скляпенне вежы; выяўленне ўзроўню падлогі. Шурф закладаўся з улікам размяшчэння сцен вежы (паралельна ім) і прывязваўся да цэнтральнага слупа на поўдзень і ўсход да яго. Такім чынам, слуп займае паўночна-заходні кут шурфа (мал. 12). Верхняя частка слупа ўзвышалася над дзённай паверхняй узроўню 2012 г. і мае адзнаку 226,46 м паводле Балтыйскай сістэмы адзнак. Гэтай той стан раскопу, які быў пакінуты ў 1989 г. пасля выяўлення слупа.

Шурф 2 (ш. 2) быў закладзены ва ўсходнім куце вежы (мал. 13). Памеры шурфа 3 × 3 м. Мэта распрацоўкі шурфа – вызначэнне ярусаў вежы і высвятленне канструктыўных асаблівасцяў ніжняга яруса вежы.

Культурны пласт уяўляе сабой практычна будаўнічы завал. Пад тонкім дзірванам знаходзіцца пласт суцэльнага будаўнічага завалу з камянёў і фраг-

¹ Архіў археалагічна-навуковай дакументацыі Інстытута гісторыі НАН Беларусі (далей – ААНД ІГ). Дзярновіч А. І. Справаздача па археалагічных даследаваннях (шурфоўцы) на тэрыторыі замка ў в. Крэва Смагонскага р-на Гродзенскай вобл. у 2012 г. Т. 1. Апісанне шурфаў і архітэктурных канструкцый.

² Дзярновіч А. Страты матэрыяльнай гісторыка-культурнай спадчыны ў гады Першай сусветнай вайны : на прыкладзе Крэўскага замка. С. 110–122.

ментаў цэгля скляпенняў і сцен вежы (мал. 14, 15). Сустрадаюцца фрагменты снарадаў і шрапнелі часоў Першай сусветнай вайны, а таксама калючага дроту таго ж часу першай паловы XX ст. На глыбіні 1–1,5 м ад дзённай паверхні пачынаюць сустракацца фрагменты фрэсак (сценапісу). Гэтая катэгорыя знаходак даволі масавая. Завал напоўнены фрагментамі цэгля скляпенняў і буйнапамернай цэгля сцен вежы (15,2–14,9 × 7,8–7,9 см), фрагментамі паўцыркульнай дахоўкі (таўшчынёй 1,5 см). Асобна трэба адзначыць фрагменты даволі лякальнай (фігурнай) цэгля са скошаным кутом. Таўшчыня такой цэгля ў сярэднім складае 5,3 см, іншы параметр (якія магчыма вымерыць) – 13,7 см. Даўжыня самога скосу – 10 см (рэшта – 7 см). Пласт таксама насычаны фрагментамі нервюрнай цэгля, але сустракаюцца таксама і цэлыя асобнікі (мал. 16). У сваёй базе такія цагліны маюць 14–14,5 см, іх таўшчыня – 7–8 см. У будаўнічым завале сустракаюцца фрагменты абваленых арак скляпенняў (мал. 17).

У пласце завалу сустракаюцца таксама металічныя вырабы, вельмі характэрныя для замка – каваныя металічныя цвікі і арбалетныя балты канца XIV – пачатку XV ст. У гэтым жа пласце завалу знойдзены рэдкі артэфакт, які належыць ужо непасрэдна да перыяду пабудовы замка – кельма муляра (мал. 18).

У самым ніжнім гарызонце будаўнічага завалу знаходзіцца *пласт пажару* (вуголля), які мае таўшчыню ў цэнтры вежы 10–15 см, а ў куце вежы – 5–20 см (ш. 2). Пласт пажару знаходзіцца на ўзроўні 221,0–221,20 м і займае ўсю плошчу шурфа, не занятую будаўнічымі канструкцыямі. Пласт пажару перакрывае мураваную перамычку (гл. апісанне ніжэй) (мал. 15, 19). Сляды ад гэтага ж пажару выразна захоўваюцца на мураваных канструкцыях у выглядзе абвугленай паласы (мал. 20).

Важна адзначыць, што пласт пажару быў выяўлены і на тэрыторыі замкавага дзядзінца – у 1985 г. ля заходняй сцяны замка былі раскапаны падмуркі драўляных жылых пабудоў XIV–XV ст., перакрытыя пластом вуголля. Апроч іншых матэрыялаў, у гэтым пласце былі выяўлены таксама каменныя ядры. Удалося звязаць гэты пласт пажару з штурмам замка войскамі Свідрыгайлы ў 1433 г.¹ Вынікі раскопак у Княскай вежы пацвярджаюць гэтую версію. Менавіта ў пласце пажару, над перамычкай (узровень 221,72 м), быў выяўлены комплекс моцна каразаваных арбалетных балтоў (18 фрагментаў, з іх 7 утульчатых) і 4 маленькіх каваных цвікі, магчыма, ад скрыні. Верагодна, гэта рэшткі замкавага арсеналу.

У паўночна-заходняй частцы ш. 1 над пластом пажару выяўлена праслойка вапны таўшчынёй 5–10 см (мал. 21). Верагодна, гэтую праслойку можна звязаць з адбудоваю ўнутраных канструкцый вежы пасля знішчэння ў 1433 г.

Пад слоем завалу і пліткаю падлогі знаходзіцца мацярык – жоўты суглінак. Нівеліровачныя адзнакі мацерыку: 221,03–221,01 м. Тут трэба адзначыць – ра-

¹Ткачев М. А., Трусов О. А. Исторические и архитектурно-археологические исследования Кревского замка... Р. 16.

нейшыя даследаванні паказалі, што Княская вежа і прылеглыя праслы абарончых муроў знаходзяцца на пясчанай дзюне і маюць адносна неглыбокі падмурак¹.

Ва ўнутранай прасторы Княскай вежы былі даследаваны асобныя архітэктурныя канструкцыі. Іх варта прааналізаваць асобна.

Слуп. Унутры вежы знаходзіўся слуп, выяўлены ўпершыню падчас археалагічных раскопак 1988–1989 гг. (пад кіраўніцтвам Ігара Чарняўскага). У той час была раскапана толькі верхняя разбураная частка слупа, што не дазволіла на той момант дакладна акрэсліць яго форму – яна была вызначана як крыжападобная². Вынікі раскопак 2012 г. дапамаглі ўдакладніць канфігурацыю слупа. У аснове ён мае чатырохкутнік, блізкі да квадрата з памерамі 220 × 220 см (цалкам дакладнае вымярэнне будзе магчымым пасля ўскрыцця слупа цалкам – з заходняга і паўночнага бакоў). На кожнай з граняў слупа маюцца чатырохвугольныя выступы, таксама вымураваныя з цэглы, на які абапіраліся нервюрныя скляпенні (мал. 22, 23). З паўднёвага боку такі выступ мае наступныя параметры: 60 × 80 × 60 см (заходняя – паўднёвая – усходняя грані).

Асноўны аб'ём слупа працінаюць каналы, якія, відавочна, засталіся ад унутраных драўляных арматурных канструкцый (мал. 24, 25). Каналы вымураваны паралельна асноўным граням слупа і перакрываюцца; у вертыкальным сячэнні яны маюць параметры 35 × 20 см. Дрэва ў каналах спарухнела, а бліжэй да куткоў слупа маюцца рэшткі абпаленага дрэва. Ніжняя плоскасць каналаў знаходзіцца на ўзроўні 224,16 м (паўднёва-ўсходні кут слупа). Гэты прыём выкарыстоўваўся не толькі падчас вымуроўкі слупа, арматурныя каналы маюцца таксама ў сценах як Кейстутавай (мал. 26), так і малой («Вітаўтавай») (мал. 27) вежаў Крэўскага замка. У гэтых каналах на рошчыне захаваліся сляды фактуры дрэва.

Слуп вымураваны з цэглы памерамі 27,5–28 (29) × 13,5–14,3 × 6,4–7,5 см. Паводле сваіх параметраў цэгла слупа адрозніваецца ад цэглы, скарыстанай пры ўзвядзенні сцен вежы, што дазваляе падтрымаць версію Ігара Чарняўскага пра пазнейшае, на мяжы 20–30-х гг. XV ст.³, узвядзенне слупа. Па сваіх параметрах цэгла крэўскага слупа вельмі блізкая да цэглы першай паловы XVI ст. царквы ў Мураванцы: 27–29 × 13–14 × 7 см⁴. Муроўка слупа захавалася горш, чым муроўка сцен вежы з горшай якасці цэглы (мал. 28). Таўшчыня шва ў сярэднім 2 см, але можа дасягаць і 5 см.

Датаванне мяжой 20–30-я гг. XV ст. звязваецца з перабудовай і аднаўленнем замка пасля разбурэння і пажару. Паводле даследаванняў 1985 г. праслойку вуголля, якая прасочваецца па ўсёй тэрыторыі замка, звязваюць з штурмам

¹ Дзярновіч А. І., Трусай А. А., Чарняўскі І. М. Лёс Крэва. С. 32.

² Чарняўскі І., Цэйтліна М. Архітэктурна-мастацкія асаблівасці Крэўскага замка (па выніках археалагічных даследаванняў). С. 98.

³ Чарняўскі І., Цэйтліна М. Архітэктурна-мастацкія асаблівасці Крэўскага замка. С. 98.

⁴ Трусав О. А. Памятнікі монументальнага зодчества Беларусі XI–XVII вв. Архітэктурна-тыпалагічны аналіз. Мінск, 1988. С. 106.

Крэўскага замка войскамі князя Свідрыгайлы ў 1433 г.¹ На сённяшні дзень можна сцвярджаць, што пацвярджаецца версія пазнейшага за асноўныя муры вежы будаўніцтва слупа. Але калі звязваць праслойку пажару з разбурэннямі 1433 г., то відавочна, што слуп быў пабудаваны да гэтай падзеі, бо выразныя сляды пажару маюцца і на слупе. Дакладная дата пабудовы слупа застаецца пакуль адкрытым пытаннем.

Фрагменты скляпенняў. Адною з асноўных функцыяў слупа было ўтрыманне скляпенняў. У будаўнічым завале апроч асобных дэструктаваных кавалкаў скляпення былі выяўлены таксама адносна вялікія фрагменты абрынутых скляпенняў. Рэшткі скляпенняў у інфармацыйным сэнсе даволі цікавыя, бо захоўваюць геаметрыю скляпенняў і матэрыялы, з якіх яны ўзводзіліся. Былі праведзены замеры і фіксацыя арак скляпенняў (мал. 17, 29). Вызначаюцца два віды цэгля скляпенняў:

1) параметры: $29,5 \times 18-19$ (19,2) $\times 5-5,5$; цёмна-чырвоная колеру; у глінянай масе маюцца дамешкі жарствы;

2) параметры: $27,5-28,5 \times (13) 13,5-14$ (14,5) $\times (6) 6,5-7$ (7,3); светла-чырвоная колеру; гліняная маса аднародная; на паверхні маюцца сляды ад фармовачнай рамкі і дошчачкі.

Больш тонкая цэгла скляпенняў (від 1) сустракаецца пераважна ў верхніх гарызонтах завалу, танчэйшая (від 2) – у ніжніх. Таўшчыня швоў у скляпеннях: 2–2,3 см.

Цікавасць уяўляе таксама нервюрная цэгла скляпенняў, фрагменты розных памераў якой сустракаюцца ў раскопе. Нервюрная цэгла мае крыжападобную форму з шырынёй ніжняй базы 14–14,5 см і таўшчынёй 7–8 см.

На ўзроўні 225,01 м усходняга кута шурфа (і вежы) быў выяўлены фрагмент забутоўкі пад пятой скляпення (мал. 30, 31), якая рабілася для размеркавання нагрузкі на скляпенні. Забутоўка была зроблена з камянёў і цэгля (пераважна бітай), але зверху захаваліся таксама цэлыя цагліны.

Гэты фрагмент забутоўкі захаваўся дзякуючы свайму кутняму размяшчэнню і, як высветлілася пры далейшых даследаваннях, таксама знаходжанню гэтага фрагмента забутоўкі паміж дзвюма падпружнымі аркамі, на якія апускаліся пяткі скляпенняў і якія звужваюцца ўнізе. Каля падпружнай аркі паўночна-ўсходняй сцяны выяўлены развал скляпення (мал. 32). Падпружныя аркі захаваліся на абедзвюх сценах вежы – паўночна-ўсходняй і паўднёва-ўсходняй (мал. 33). Гэтыя аркі вымураваныя з цэгля, у той час як сам унутраны кут вежы выкладзены з камянёў (асноўны будаўнічы матэрыял вежы – цэгла) (мал. 34).

Аналіз характарыстык рэшткаў скляпенняў, інфармацыі па падпружных арках і цэнтральным слупе дазваляе зрабіць рэканструкцыю скляпенняў першага яруса Княскай вежы (мал. 35), а таксама рэканструкцыю часткі інтэр'еру (мал. 36).

¹ Ткачев М. А., Трусов О. А. Исторические и архитектурно-археологические исследования Кревского замка. С. 16.

Перамычка. Да паўднёва-ўсходняй грані выступу слупа, на ўзроўні падмуркавай яго часткі, прымыкае перамычка (кв. 5; мал. 12, 22, 29, 37), выкладзеная з трох-чатырох шэрагаў цэгля, пакладзеных на ніжні шэраг камянёў (мал. 38). Цэгла і камяні змацаваны рошчынай. Светла-чырвоная цэгла перамычкі мае параметры 14,5 × 8 см. Паміж перамычкай і слупам маецца перавязка (мал. 29, 39). Перамычка знаходзіцца пад праслойкай пажару (мал. 15, 19). Шырыня перамычкі – 80 см і адпавядае шырыні выступу слупа. Верхняя кропка перамычкі (цэгла) – 221,70 м; ніжняя кропка (на суглінку) – 220,90 м.

На гэтым этапе даследаванняў функцыянальнае прызначэнне перамычкі застаецца не да канца высветленым. Магчыма, перамычка ёсць сведчаннем таго, што прастора ніжняга яруса была падзелена на некалькі аўтаномных памяшканняў. На карысць гэтай версіі можа служыць выяўленне слядоў арсеналу (комплексу арбалетных балтоў), а таксама меркаванне, што менавіта ў цокальным ярусе вежы знаходзілася вязніца, дзе ў зняволенні ўтрымліваўся князь Кейстут (у «твердзы»)¹. Але таксама нельга выключаць версію, што выяўленая перамычка выконвала функцыі своеасаблівага контрфорса слупа альбо адначасова з'яўлялася падмуркам для драўляных сценак унутры вежы. Далейшыя археалагічныя даследаванні Княскай вежы павінны дапамагчы высветліць гэтае пытанне.

Падлога. Падчас правядзення даследаванняў у цэнтры вежы (ш. 1) на ўсход ад перамычкі былі выяўлены рэшткі падлогі цокальнага яруса вежы. Падлога была выкладзена з амаль квадратных керамічных плітак (мал. 12, мал. 40А, 41) памерамі 14,5–15 × 14,3 см. Гэтыя пліткі могуць нагадваць абсечаную цэглу, але іх таўшчыня выразна ўказвае на тое, што гэта менавіта плітка таўшчынёй 5 см. Хутчэй можна казаць пра аднолькавую тэхналогію вырабу цэгля і плітак падлогі, што паўплывала на падабенства гэтых будаўнічых матэрыялаў. Тым больш, што на працягу XIV–XV стст. асаблівасцю будаўнічай тэхнікі было пакрыццё падлогі цэглай, нярэдка спецыяльна нязначнай таўшчыні². Плітка падлогі залягае пад праслойкай пажару, яна пакладзена на суглінку, які можна інтэрпрэтаваць, як мацярык (пласт зямлі, некрануты дзейнасцю чалавека). Пліткі не змацаваны вапнай.

Але ва ўсходнім куце ш. 1 маецца іншы варыянт вырашэння падлогі – гэта змацаваныя вапнавай рошчынай буйныя фрагменты бітай цэгля. Але трэба адзначыць, што такі варыянт выбрукоўкі падлогі выкарыстаны менавіта ў куце слупа – паміж асноўным яго аб'ёмам і выступам слупа (мал. 12, мал. 40Б, 42). Апроч таго, гэтая выбрукоўка вылучаецца ў асобны сектар. Такім чынам, мы можам казаць пра выкарыстанне падобнага прыёму ў кутах слупа з мэтай іх умацавання.

Плітка падлогі знаходзіцца на ўзроўні 221,18 м, выбрукоўка ля слупа знаходзіцца на 15 см вышэй – на ўзроўні 221,33 м. Такім чынам, плітка падлогі не

¹ Дзярновіч А. І., Трусаў А. А., Чарняўскі І. М. Лёс Крэва. Мінск, 1993. С. 33.

² Трусав О. А. Памятнікі монументальнага зодчества... С. 120; Трусаў А. Манументальнае дойлідства Беларусі XI–XVIII стст. Гісторыя будаўнічай тэхнікі. Мінск, 2001. С. 34.

магла перакрываць выбрукоўку, якая, як вынікае, была таксама часткаю сістэмы падлогі. Пры гэтым назіраецца няроўнасць узроўню падлогі – да 15 см.

Сярод важных высноваў можна адзначыць наступную – вежа не мае падвалаў (сутарэнняў). Фактычна цокальны паверх, у якім адсутнічалі вялікія стрэльчатыя вокны, як на другім ці трэцім ярусе, у пэўным сэнсе і выконваў функцыю сутарэнняў вежы. Звязана гэта было, відавочна, з забалочанасцю мясціны, у якой узводзіўся замак. Пры гэтым самі падмуркі вежы дасягаюць глыбіні 3 м ад узроўню сучаснай дзённай паверхні¹.

Арачны праём. Вельмі важным здаецца выяўленне ў паўднёва-ўсходняй сцяне вежы арачнага праходу да ўнутранага тунелю вежы (мал. 43, 44). Перамяшчэнне паміж ярусамі ўнутры вежы адбывалася не праз праёмы ў скляпеннях, а праз тунель-праход, які серпанцінам абгінаў увесь перыметр вежы. Выхад на ярусы адбываўся праз арачныя праёмы.

Арка Княскай вежы двухцэнтравая – гэта дуга, што ўтвараецца з дзвюх дугаў аднолькавага радыуса, якія перасякаюцца ў замку пад тупым кутом. Вяршыня аркі мае адзнаку 224,11 м. Сам арачны праём запоўнены пяском і камянямі. На знешняй паўднёва-ўсходняй сцяне маецца правал у гэты тунель-праход (мал. 45).

Аналагі падобных унутрывежавых тунеляў вядомы. Найбольш блізкі аналаг, да таго ж у аднатыпным замку (кастэль з вежаю-данжонам) існуе ў замку ў Медніках (Мядзінкай) (мал. 46). Гравюры XIX ст. вельмі добра паказваюць серпанцін тунеля ў яшчэ ацалелых на той час сценах Княскай вежы (мал. 5, 47).

Распрацоўка апісаных шурфаў дазволіла выйсці да самага нізу ўнутранай прасторы Княскай вежы – туды, дзе магла знаходзіцца замкавая вязніца, і дзе, як высвятляецца, захоўваўся таксама замкавы арсенал. Вельмі важныя элементы архітэктурных канструкцый, выяўленыя падчас раскопак, дазваляюць аднавіць інтэр'еры Княскай вежы, пытанне пра рэканструкцыю якой не знята з парадку дня. Тым больш падобны рэстаўрацыйны досвед рэалізаваны ў суседнім Медніцкім замку.

Раскопкі на Юравай гары

Тэма даследаванняў Крэўскага замка мае яшчэ адно значнае вымярэнне – гэта праблема функцыянавання замка як фартыфікацыйнага аб'екта. Ужо адзначалася нізіннае размяшчэнне замка, што ў эпоху да цяжкой артылерыі мела сваю абгрунтаванне – стварала цяжкасці ў падыходзе праз забалочаную мясцовасць да замка войскаў, якія бралі замак у аблогу. Але застаецца пытанне наладжвання інфармавання гарнізону пра сітуацыю вакол замка. А гэта ў значнай ступені пагоркавая мясцовасць. Адзін з адказаў на гэтае пытанне можа даць вывучэнне прыродных дамінантаў каля Крэўскага замка.

¹Ткачев М. А., Трусов О. А. Исторические и архитектурно-археологические исследования... С. 5–6.

Юрава гара – ландшафтны аб’ект, які з’яўляецца самай высокай кропкай Крэва (255 м) і знаходзіцца на поўдзень ад Крэўскага замка. Дамінантнае становішча Юравай гары было адлюстравана мастакамі, найлепш панарамна размяшчэнне гары і замка паказана ў Язэпа Драздовіча (мал. 48). У мясцовых паданнях Юрава гара функцыянуе як культавы дахрысціянскі (паганскі) аб’ект, але пацвярджэнняў гэтага няма¹. Таксама размяшчэнне аб’екта непадалёк ад Крэўскага замку спараджае версіі пра магчымае ўключэнне Юравай гары ў абарончую сістэму замка.

На вяршыні Юравай гары на працягу 2011–2012 гг. было ўскрыта 16 м² (мал. 49). Таўшчыня культурнага пласта тут вагаецца ад 20–30 да 55–60 см. Сустрэкаюцца таксама сляды пажару. У пласце былі выяўлены матэрыялы (фрагменты керамічных начынняў і металічныя скабяныя вырабы) XIV–XV і XVI–XVIII стст.²

Ва ўсіх квадратах (шурфах) на Юравай гары выяўлены канструкцыі падмурка, які залягае непасрэдна на мацерыку. Падмурак складзены з камянёў (мал. 50). Таксама выяўлена невялікая колькасць рошчыны. У шурфах 6 і 7 былі знойдзены, як уяўляецца, два куты пабудовы і, адпаведна, падмурак аднаго з бакоў пабудовы (мал. 51).

Можна сцвярджаць, што на Юравай гары знаходзілася драўляная пабудова, пастаўленая на падмурку, выкладзенаму з камянёў, змацаваных невялікай колькасцю вапнавай рошчыны. Рошчына мае значную колькасць дамешкаў жарствы (дробных каменьчыкаў). Паводле археалагічнага матэрыялу і стратыграфіі шурфаў можна выказаць меркаванне, што гэтая пабудова адносілася да XIV–XV стст. – то бок да перыяду першапачатковага функцыянавання Крэўскага замка. У ш. 4 (2011 г.) таксама быў выяўлены матэрыял XV–XVI стст. Асноўны цёмна-шэры пласт утрымлівае ў сабе артэфакты як першапачатковага перыяду пабудовы (XIV–XV стст.), так і пазнейшага перыяду (XVI–XVIII стст.) і ўтварыўся ў выніку перамешвання розных адкладанняў. Гэты пласт утрымлівае таксама сляды пажару. Характэрна таксама, што менавіта гэты пласт перакрывае рэшткі падмурка. У ш. 5 таксама зафіксаваны светла-шэры пласт, які разрывае цёмна-шэры пласт. Гэты пласт утрымлівае артэфакты XVII–XVIII стст. Усе пласты насычаны асколкамі снарадаў, гільзаў і шрапнелі часоў Першай сусветнай вайны.

Абрысы выяўленага падмурка даюць падставы для рэканструкцыі параметраў меркаванага будынка – гэта магла быць простакутная пабудовы памерамі 4,5 × 6,5 м (мал. 52). З улікам традыцый драўлянага дойлідства і функцыянальнага прызначэння зроблены варыянт рэканструкцыі вежы-дазорцы на

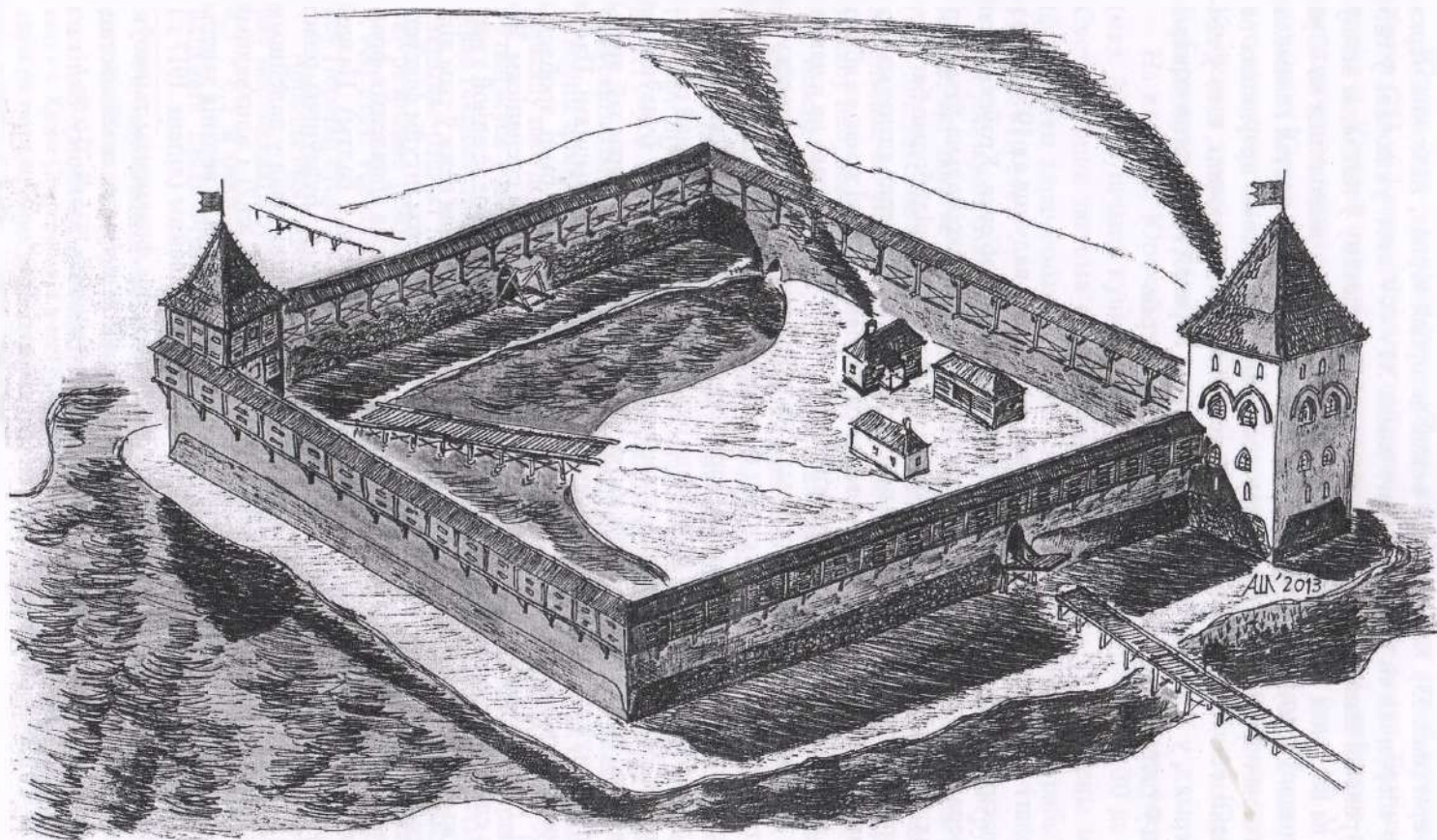
¹ Гл. падрабязней: *Дзярновіч А. І., Трусаў А. А., Чарняўскі І. М.* Лёс Крэва. С. 5–6; *Камінскі А.* Галасы далёкіх продкаў. Краязнаўчыя нарысы. Крэва, 2007. С. 5.

² ААНД ІГ. № 3127. *Дзярновіч А. І.* Справаздача па археалагічных даследаваннях (раскопках) у в. Крэва Смаргонскага р-на Гродзенскай вобл. у 2011 г. С. 18–19; № 3139. *Яго ж.* Справаздача па археалагічных даследаваннях (раскопках) у в. Крэва Смаргонскага р-на Гродзенскай вобл. у 2012 г. С. 9–11.

Юравай гары (мал. 53). Калі версія з вежай-дазорцай верная, то можна меркаваць, што абарончая сістэма Крэўскага замка XIV–XV стст. уключала ў сябе як сам мураваны замак, так і сігнальна-візуальную сістэму ў выглядзе вежаў-дазорцаў на пагорках вакол замка, адна з якіх якраз магла знаходзіцца на Юравай гары (мал. 54, 56). Вельмі цікава, што ў 1920 г. беларускі мастак і касмолаг Язэп Драздовіч зрабіў сваю рэканструкцыю тыпу сігнальных драўляных вежаў, названым ім «веджаю» (мал. 57). Таксама нельга выключыць, што ў пазнейшы перыяд, у XVII–XVIII стст., пабудова на Юравай гары магла выкарыстоўвацца ў гаспадарчых мэтах, напрыклад, як вятрак.

Падсумаванне

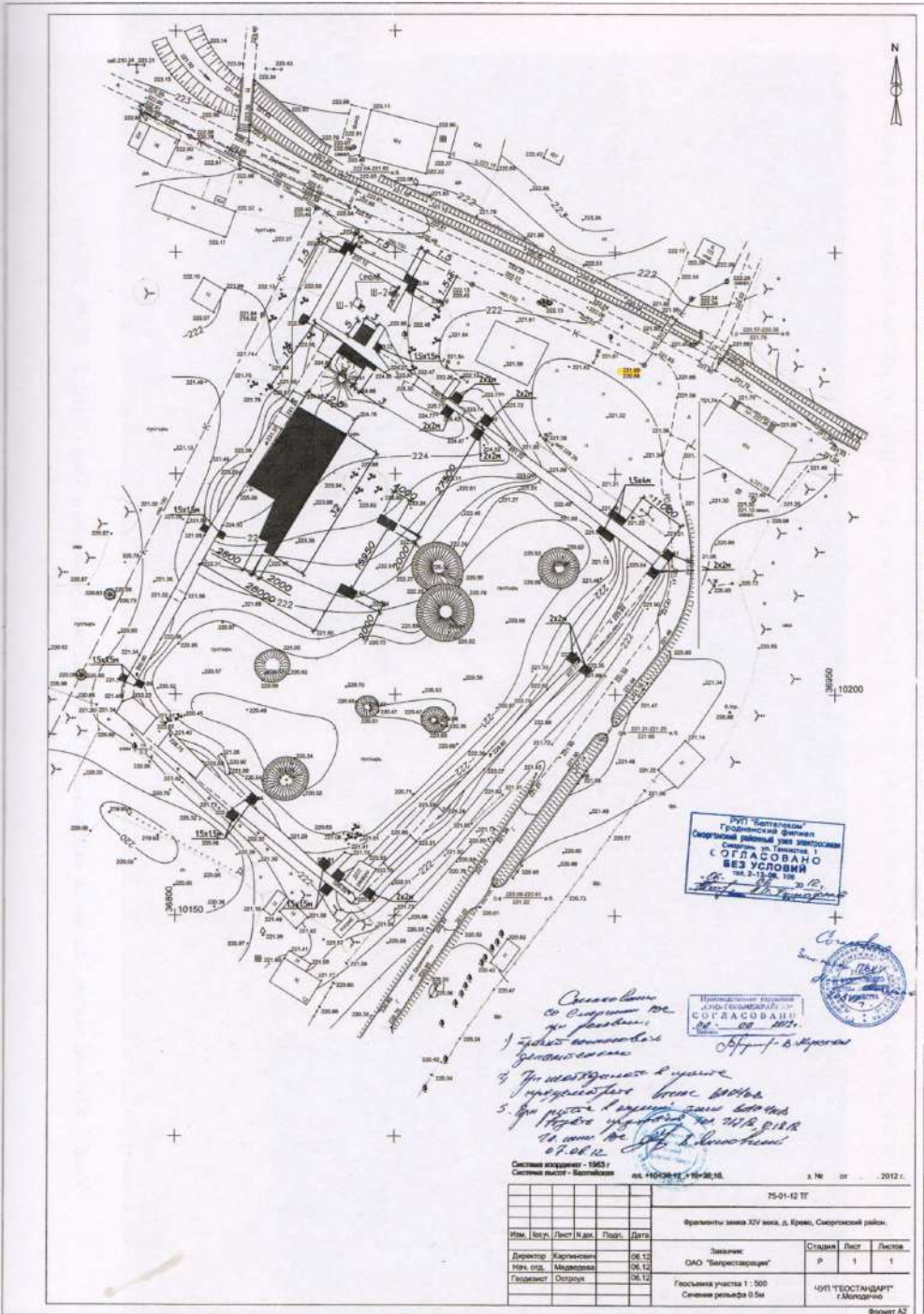
Археалагічныя даследаванні Крэўскага замка, якія вядуцца ад 1970 г., дазволілі скласці больш цэльны вобраз гэтага абарончага аб'екта. Крэўскі замак паўстае перад намі не проста як лапідарная кастэль з максімальна ўтылітарнымі функцыямі. Даследаванні беларускіх археолагаў выявілі больш багатую архітэктурную і будаўнічую гісторыю гэтага замка. Найперш адзначым архаічныя прыёмы будаўніцтва, што дазваляе разглядаць Крэўскі замак як аб'ект, які стаяў ля вытокаў традыцыі мураваных замкаў ВКЛ. Мае права на існаванне версія пра пабудову вежы-бергфрыда на дзядзінцы замка непадалёку ад брамы. Апроч таго, ля заходняй сцяны былі зафіксаваны каменныя падмуркі драўляных жылых пабудов, магчыма, гарнізонных. Археалагічныя даследаванні 2012 г. дадалі свае акцэнты ў разуменне будаўнічай і архітэктурнай гісторыі Княскай вежы. Мы можам таксама казаць пра некалькі этапаў у будаўніцтве Княскай вежы. Пасля яе ўзвядзення на рагу ўжо вымураваных праслаў, ярусы вежы мелі зальную планіроўку, магчыма, з драўлянымі перакрыццямі. Пасля ўзвядзення цэнтральнага слупа, прынамсі, на трох ярусах былі зроблены скляпенні. Гэтыя скляпенні былі аздоблены манументальным сценапісам. Будаўніцтва слупа і вымуроўка скляпенняў магла адбыцца, паводле адной з версій, на мяжы 20–30-х гг. XV ст. А ў 1433 г. сам замак і Княская вежа ў тым ліку спазналі разбурэнні з боку войскаў князя Свідрыгайлы. Гэты штурм фіксуецца пластом пажару. Пад гэтым пластом знаходзяцца таксама абпаленыя фрагменты тынкоўкі з сценапісам частка арсенала (арбалетныя балты). Пазнейскія скляпенні і сценапіс былі адноўленыя, пра што сведчыць будаўнічы пласт (вапнавы) над пластом пажару. Але ніжні, найбольш ранні завал у далейшым не быў выбраны. Разбурэнні пазнейшага перыяду (XVII ст.?) і адпаведныя артэфекты паступова запоўнілі ўнутарнюю прастору вежы. Але верхнія завалы былі ўтвораны падчас разбурэнняў Першай сусветнай вайны (ліпень 1917 г.). Пад дэструктаванымі скляпеннямі захаваліся шматлікія фрагменты тынкоўкі з сценапісам, які рэпрэзентуе маладаследаваную і ўнікальную па сваёй мастацкай і культурнай значнасці традыцыю манументальнага жывапісу Вялікага Княства Літоўскага XV ст.



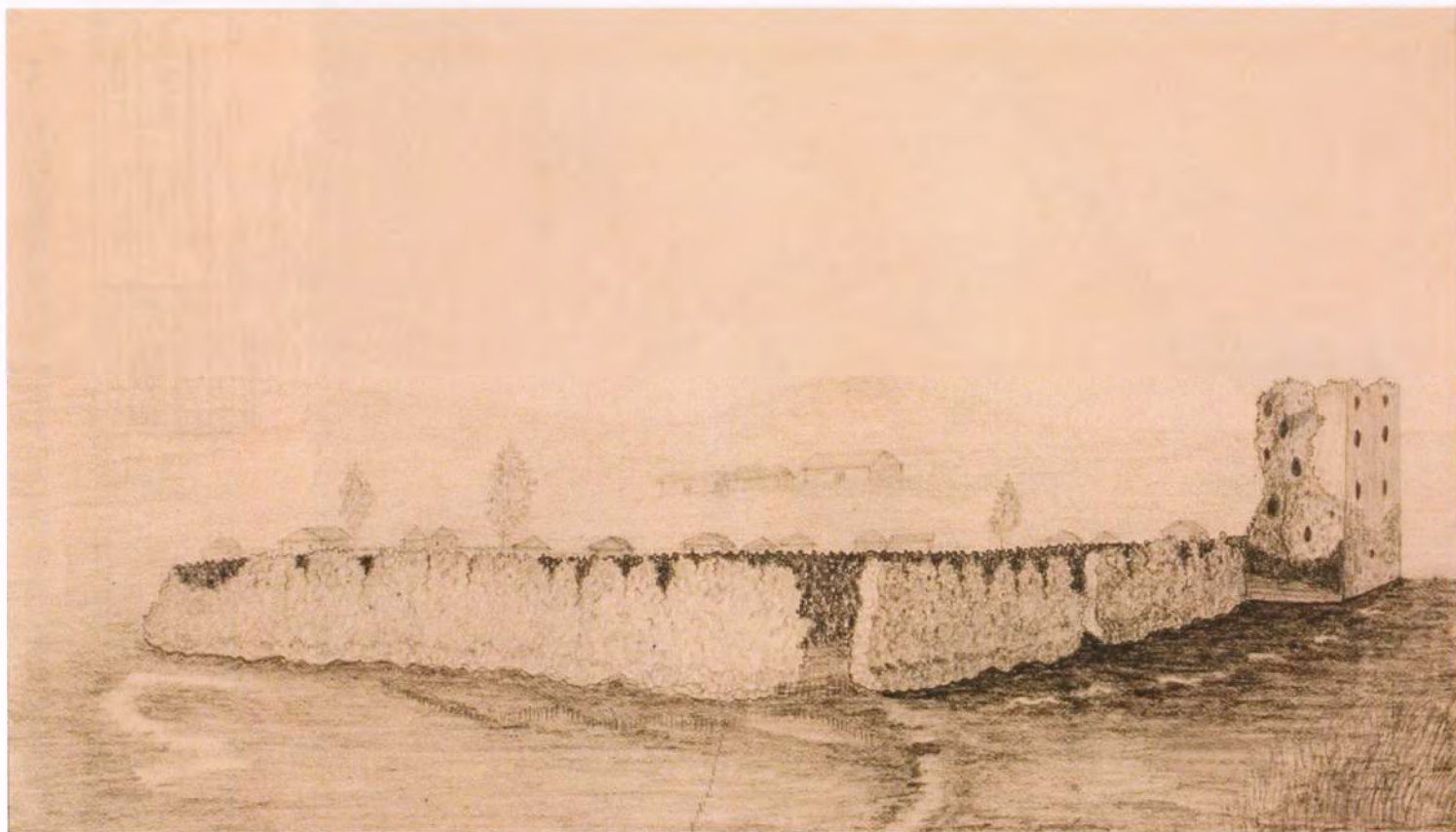
Мал. 1. Адзін з варыянтаў рэканструкцыі Крэўскага замка паводле вынікаў архітэктурна-археалагічных даследаванняў. Стан на XIV ст.
Аўтар – архітэктар Андрэй Шулаеў, 2013 г.



Мал. 2. Крескі замак. Выява 1827 г. Выгляд з паўднёвага боку (паводле «Атласа замакаў Віленскай губерні»)



Мал. 4. Крэўскі замак. Геаздымак участка 1:500. Сячэнне рэльефу 0,5 м.



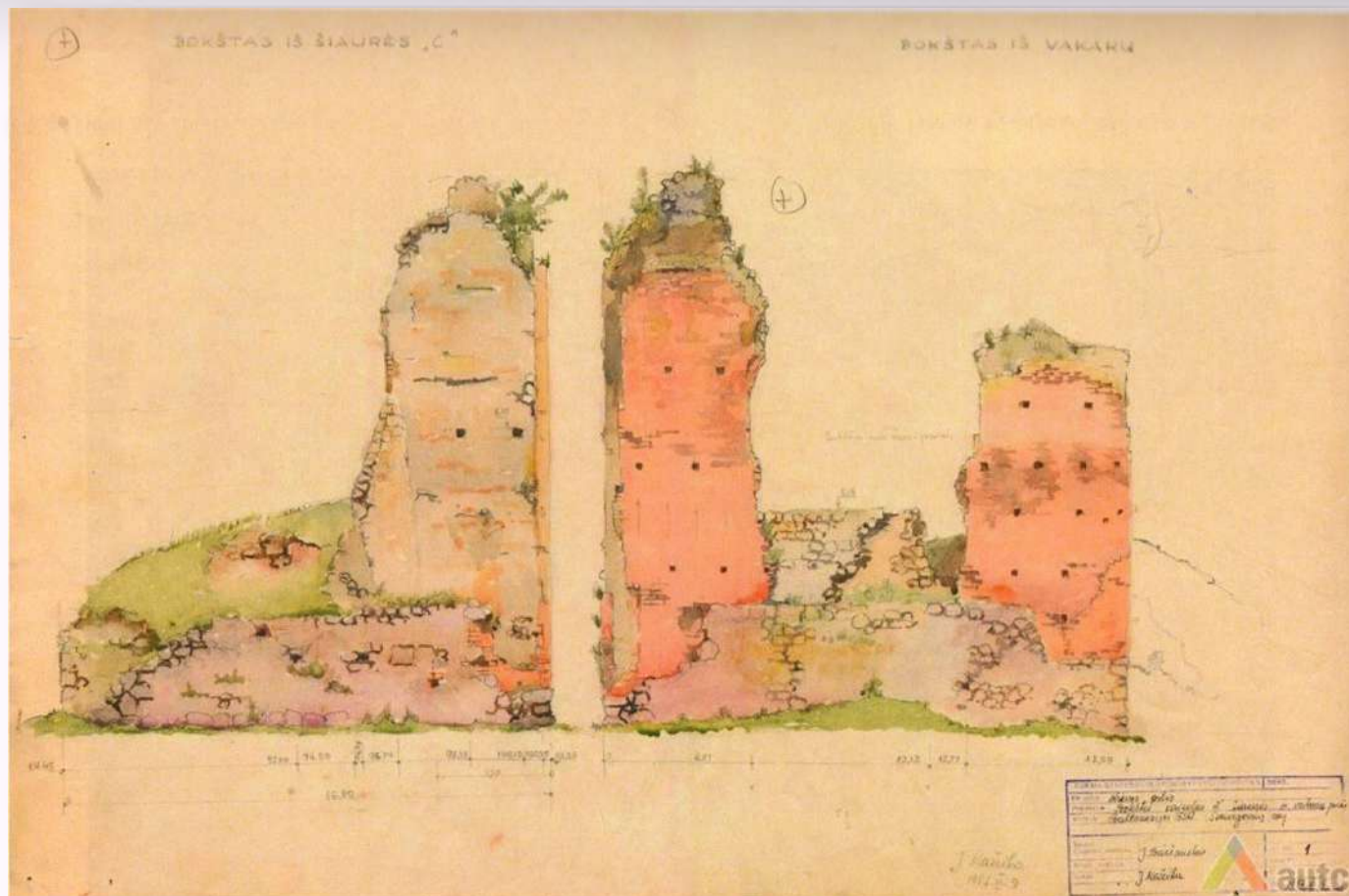
Мал. 5. Крэўскі замак. Малюнак сярэдзіны XIX ст. Выгляд з усходняга боку (VUB. Ф. 28. № 206 (а))



Мал. 6. Кансервацыя брамы Крэўскага замка. Фотаздымак Яна Булгака. 1930 г. (МAB. Fg. 1-1109/1/10. Надпіс алоўкам на адвароце: «Krewopow. Oszmiański. Konserwacja zamku r. 1930»)



Мал. 7. Кансервацыя Крэўскага замка. Траншэя ля сцяны замка. Фотаздымак Яна Булгака.
1930 г. (МАВ. Фг. 1-1109/1/15. Надпіс алоўкам на адвароце: «Krewo pow.
Oszmiański. Konserwacja zamku r. 1930»)



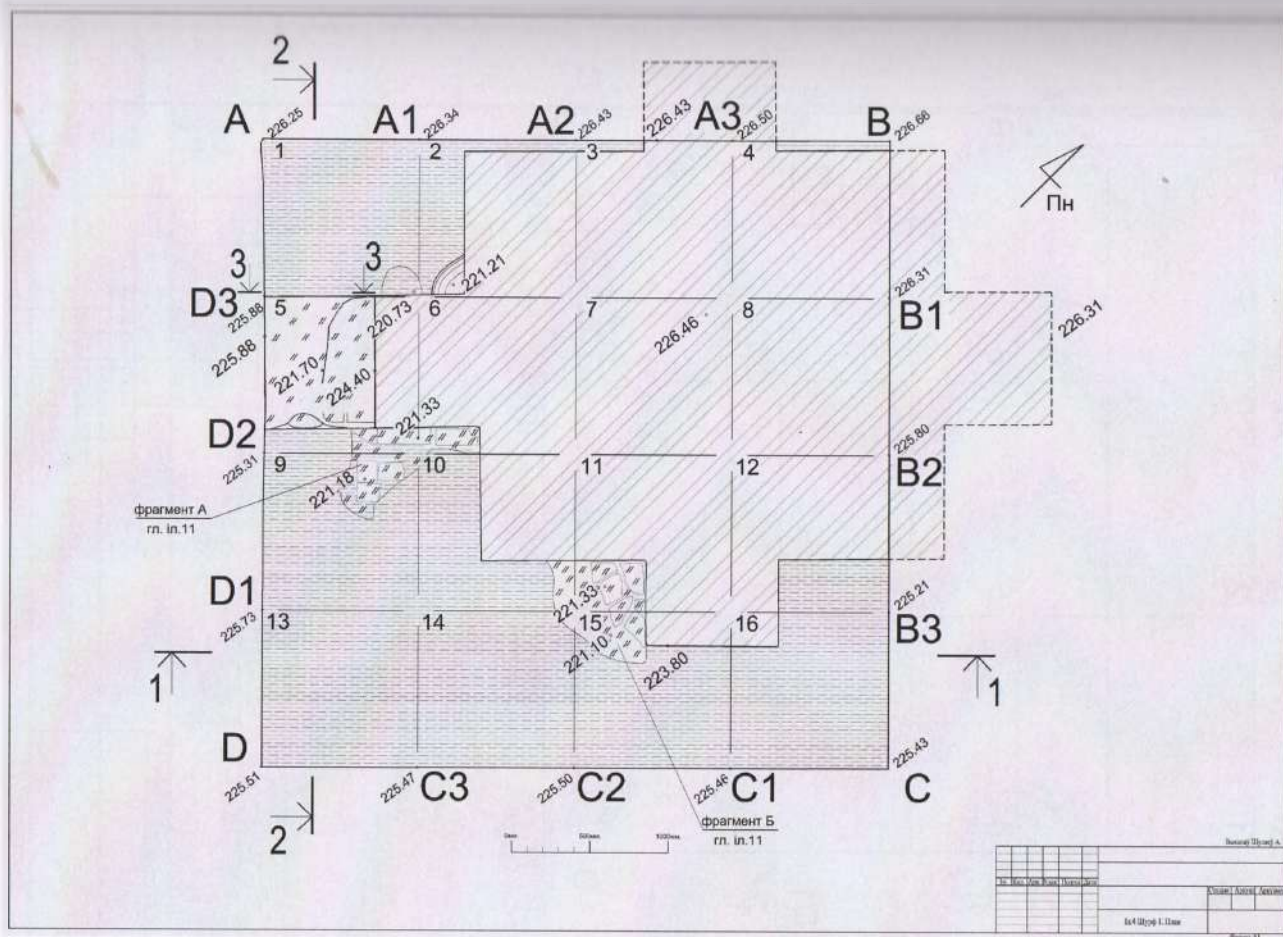
Мал. 8. Княская вежа Крэўскага замка. Абмеры 1957 г. (Архіў Інстытута архітэктуры і будаўніцтва Каўнаскага тэхналагічнага ўніверсітэта. № 63-5)



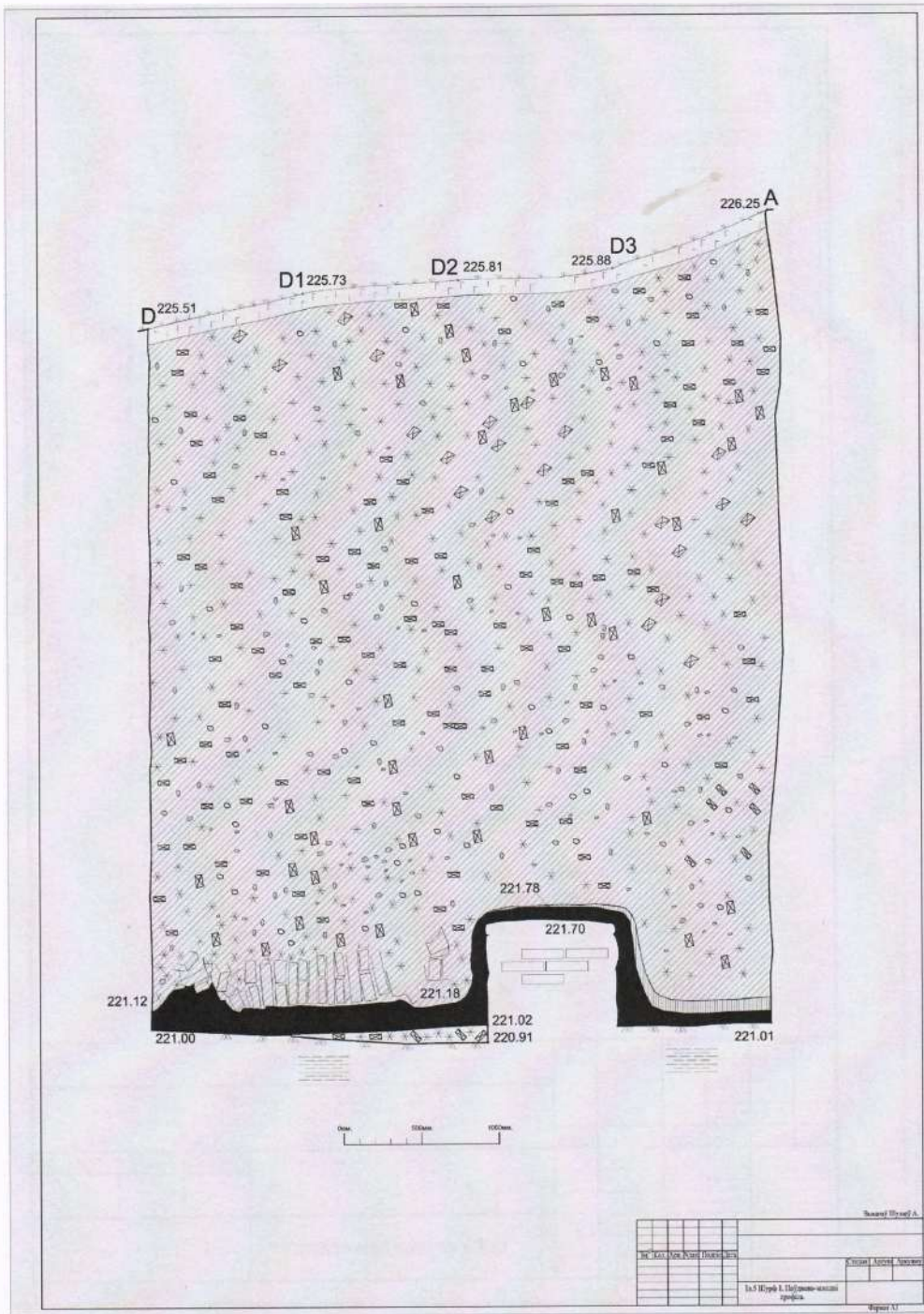
Мал. 9. Кіраўнікі археалагічных раскопак у Крэўскім замку ў 1985 г. Алег Трусаў і Міхась Ткачоў за апрацоўкай археалагічнага матэрыялу.
Фотаздымак Яўгена Казюлі



Мал. 10. Кіраўнік археалагічных раскопак у Крэўскім замку 1988–1989 гг. выносіць з замка снарад часоў Першай сусветнай вайны. Фотаздымак 1988 г.



Мал. 12. Княжская вежа. План шурфа I і центрального слупа





Мал. 16. Нервюрная цэгла (Княская вежа Крэўскага замка)



Мал. 17. Шурф 1. Рэшткі абваленай аркі скляпення. Кв. 5, 9. Выгляд з паўднёвага ўсходу



Мал. 18. Кельма муляра Крэўскага замка. Жалеза. XIV ст.



Мал. 19. Шурф 1. Пласт пажару 1433 г. Паўднёва-заходні профіль. Адрэзак D2–D3 (над перамычкай)



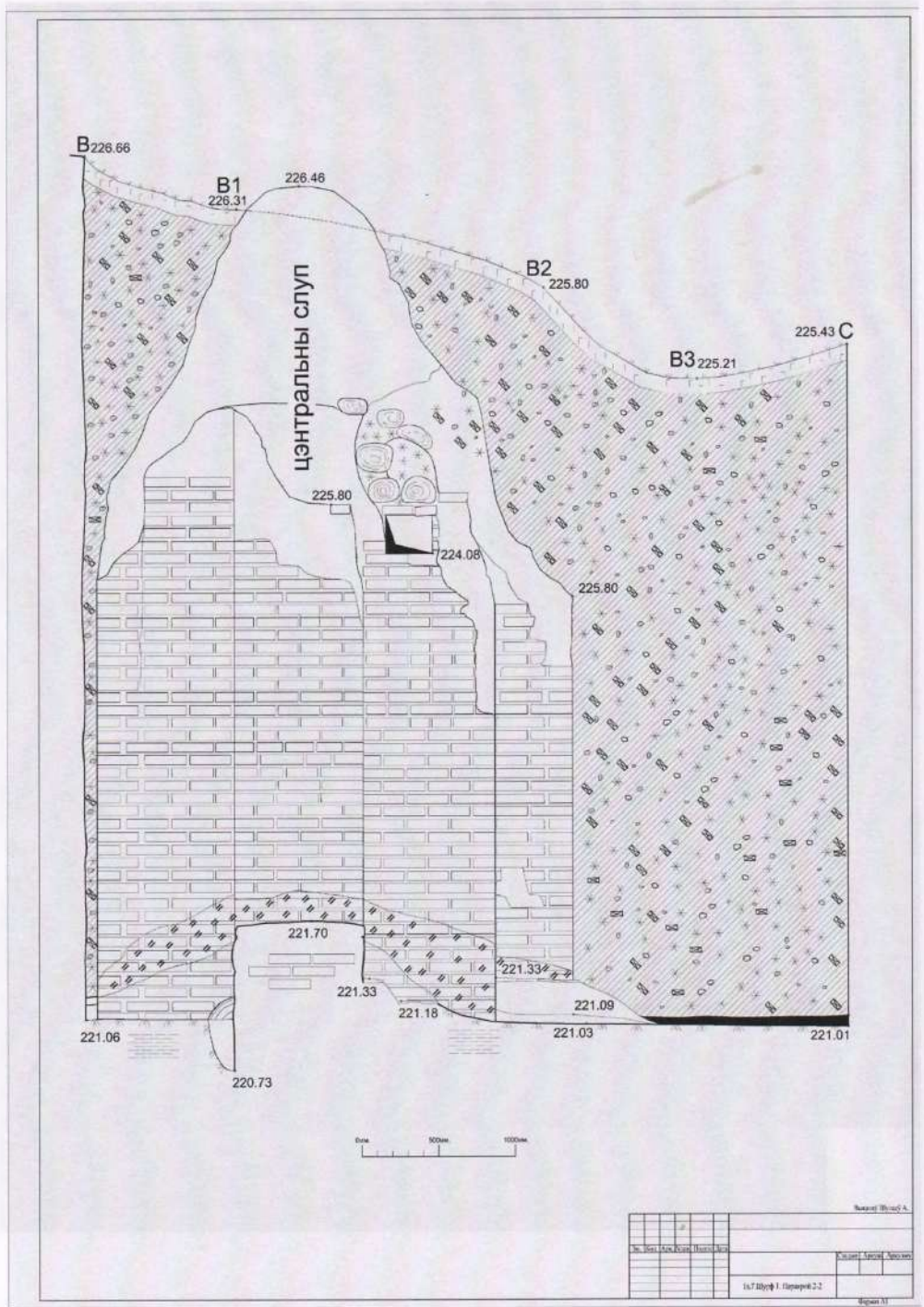
Мал. 20. Шурф 1. Паласа пажару на цэнтральным слупе. Паўднёвы кут слупа. Кв. 10.
Выгляд з паўднёвага захаду



Мал. 21. Шурф 1. Пласты пажару і вапны (будаўнічы пласт) на цэнтральным слупе.
Кв. 2. Выгляд з захаду



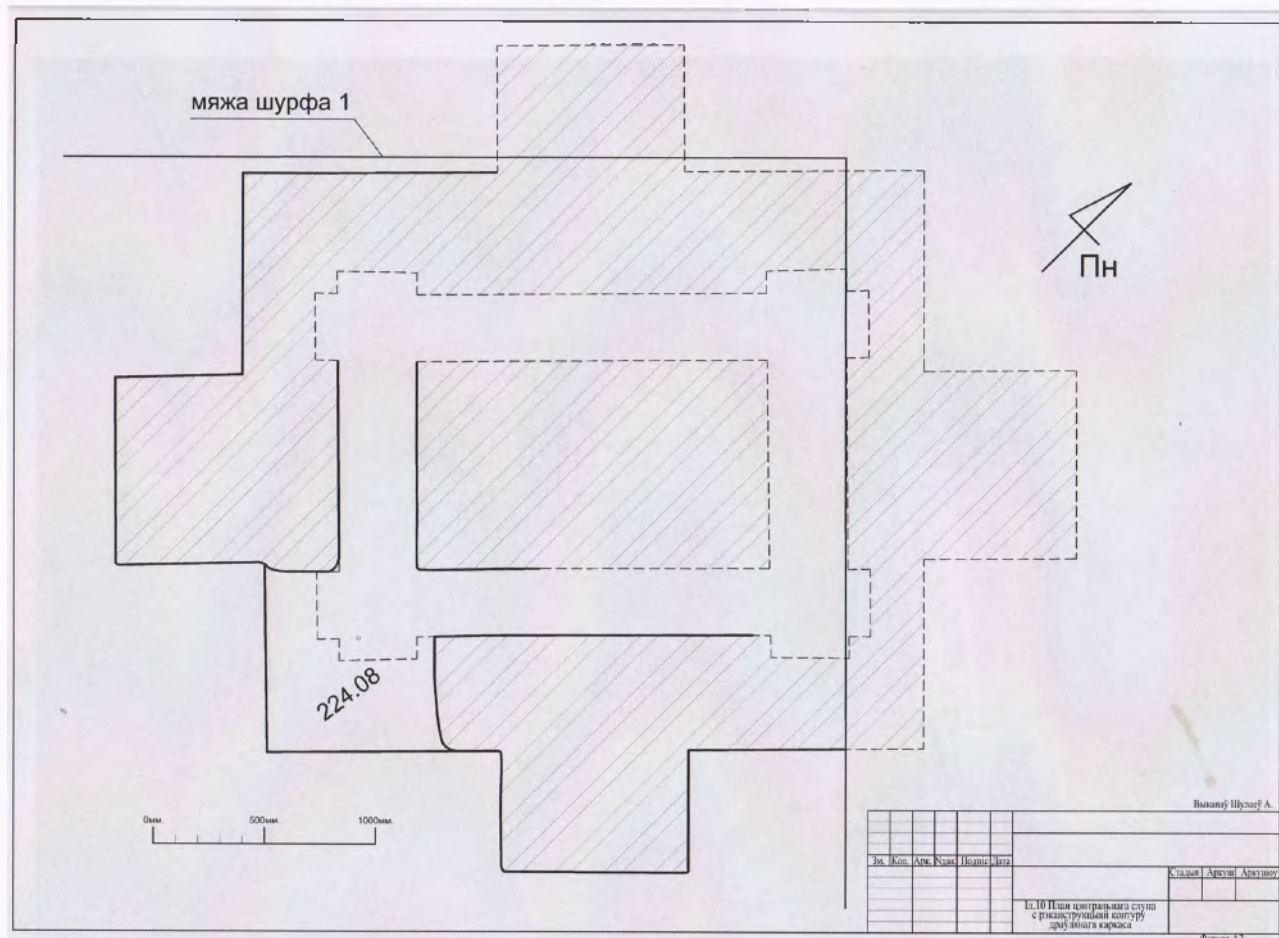
Мал. 22. Шурф 1. Цэнтральны слуп. Выгляд з паўднёвага кута



Мал. 23. Шурф I. Паўночна-ўсходні профіль разам з цэнтральным слупам (сектары В-В1-В2-В3-С)



Мал. 24. Шурф I. Кв. 10. Центральны слуп. Арматурныя каналы. Выгляд з поўдня



Мал. 25. Реканструкцыя сістэмы каналаў цэнтральнага слупа Княскай вежы



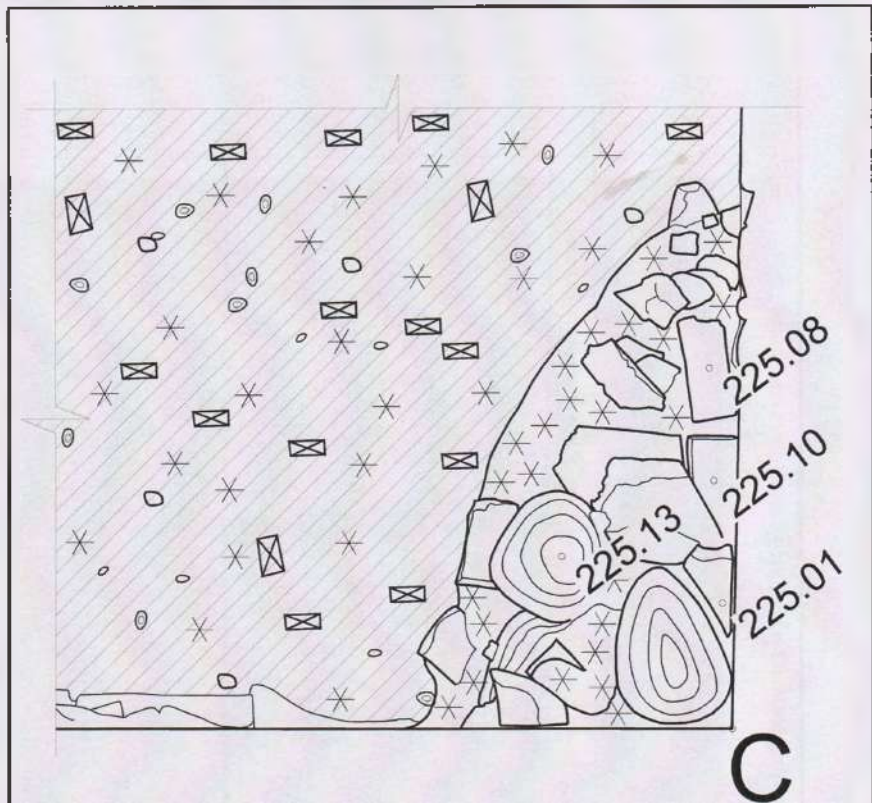
Мал. 26. Княская вежа. Паўднёва-ўсходняя сцяна. Арматурны канал.
Выгляд з паўночна-ўсходняга боку



Мал. 27. Малая (Вітаўтава) вежа. Арматурны канал з адбіткам фактуры бярвяна



Мал. 28. Шурф 1. Центральны слуп. Фрагмент муруўкі. Усходні выступ шурфа



Выканаў Шуласёў А.

Зм	Ліст	Арх.	Відок.	Пад'яз.	Датум				
Іл. 13 Шурф 2. План будаўнічага развалу над пятой сцяпення									

Фармац А4

Мал. 30. План будаўнічага развалу пад пятой сцяпення



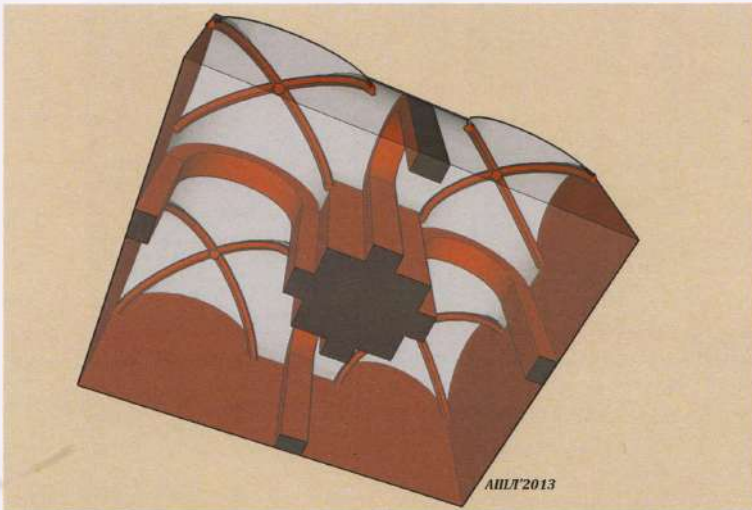
Мал. 31. Шурф 2. Усходні кут шурфа (С). Забутоўка скляпення



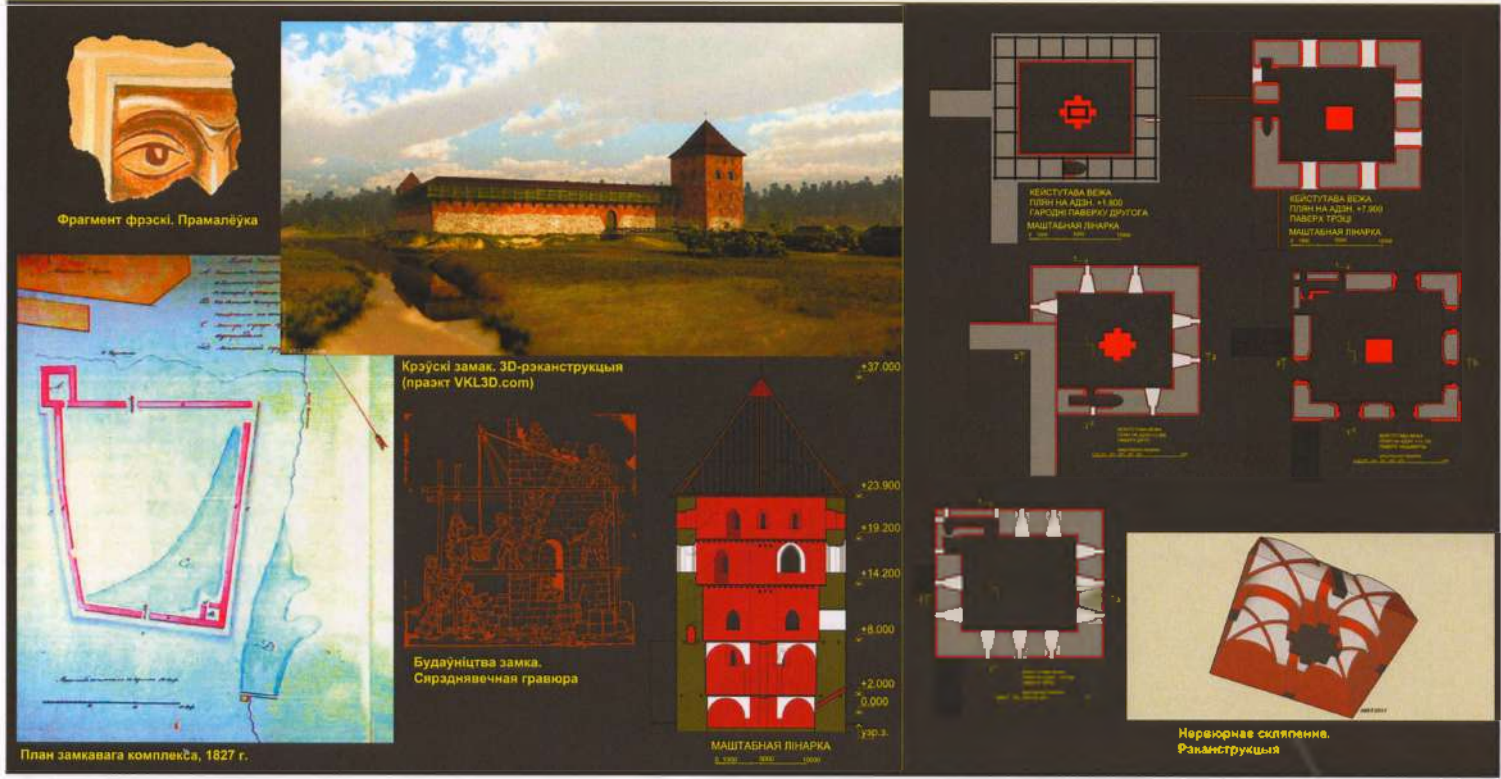
Мал. 32. Шурф 2. Усходні кут шурфа (С). Паўночна-ўсходняя сцяна ў працэсе раскопак. Падспружная арка ля сцяны вежы



Мал. 34. Шурф 2. Усходні кут шурфа (С). Унутраны кут вежы, выкладзены з камянёў



Мал. 35. Трохмерная візуалізацыя рэканструкцыі яруса скляпенняў. Першы ярус Княскай вежы. Выгляд знізу. Архітэктар Андрэй Шулаеў



Мал. 36. Рэканструкцыя ярусаў Княжскай вежы. Архітэктар Андрэй Шулаеў



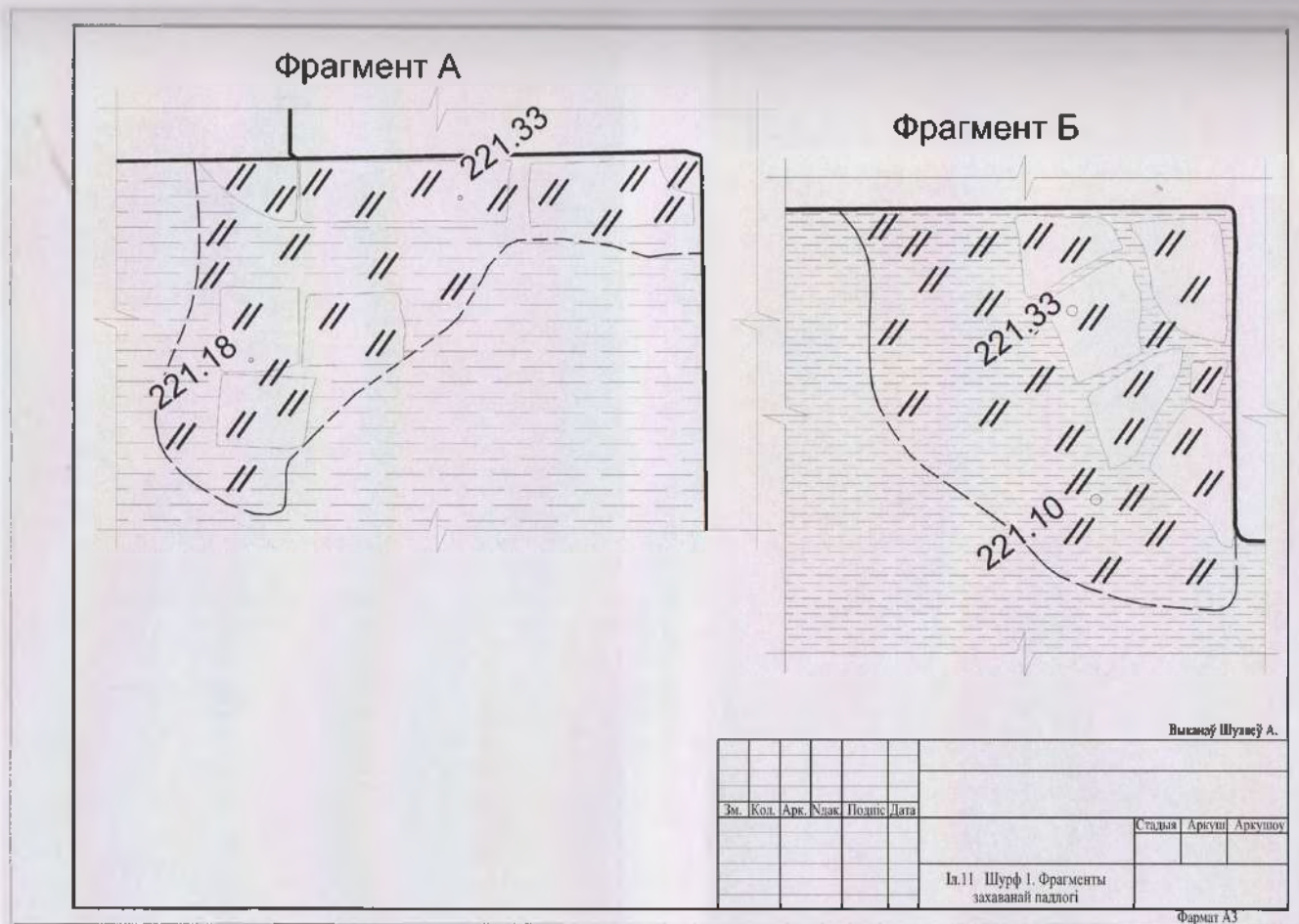
Мал. 37. Шурф 1. Кв. 10. Суток перамычкі і слупа. Выгляд з паўднёвага ўсходу



Мал. 38. Шурф 1. Кв. 10. Перамычка. Выгляд з паўночнага захаду



Мал. 39. Шурф 1. Кв. 10. Перевязка паміж перамычкай і падмуркам слупа.
Выгляд з паўночнага захаду (разрэз Б-Б)



Мал. 40. Шурф 1. Фрагменты захаванай падлогі



Мал. 41. Шурф 1. Кв. 9. «Цагляная» плітка падлогі. Выгляд з захаду



Мал. 42. Шурф 1. Кв. 11–15. Рэшткі падлогі (выбрукоўкі) каля цэнтральнага слупа. Выгляд з паўднёвага ўсходу



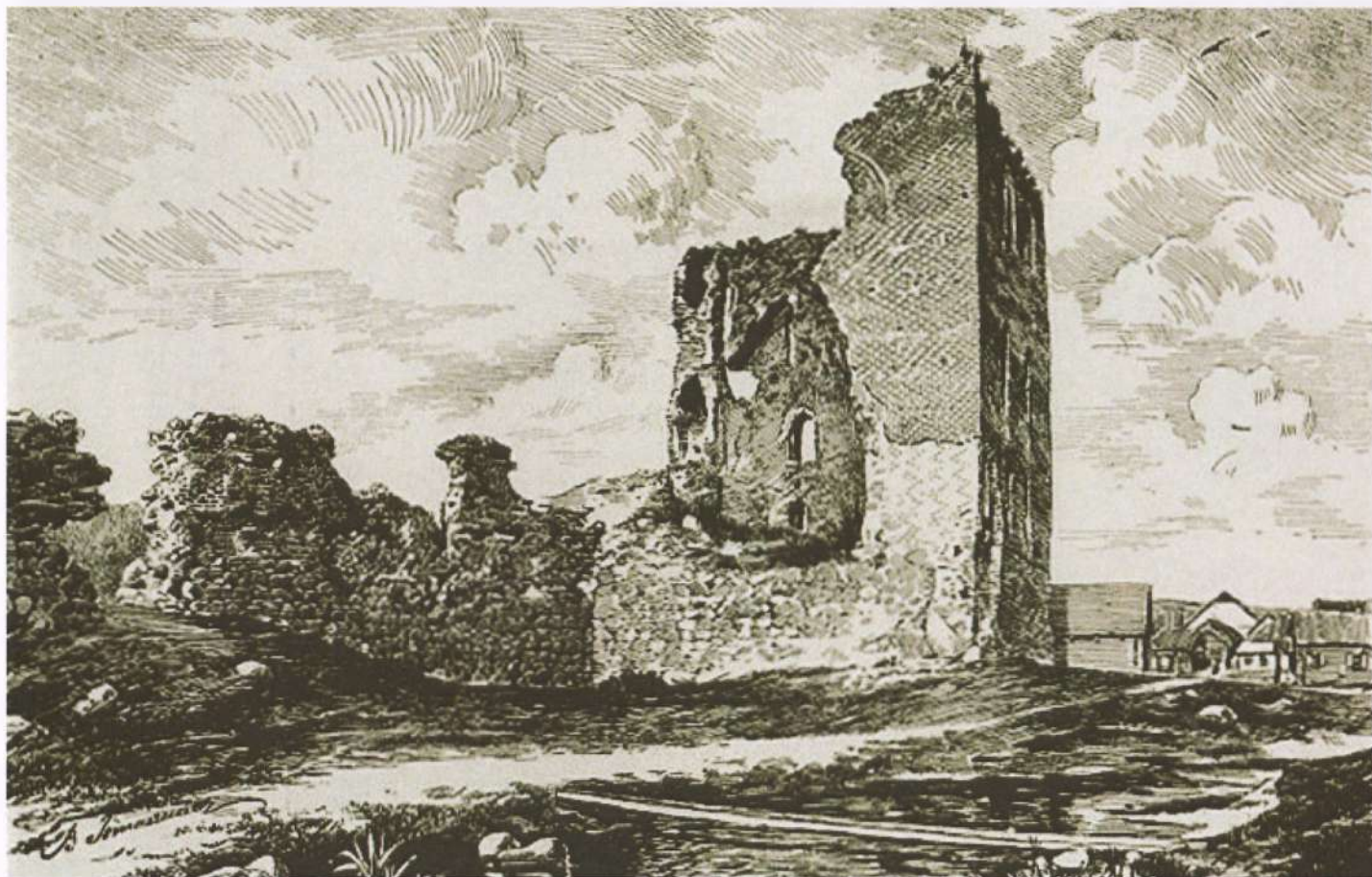
Мал. 44. Шурф 2. Паўднёва-ўсходняя сцяна. Арачны праём і каменная падлога.
Выгляд з захаду



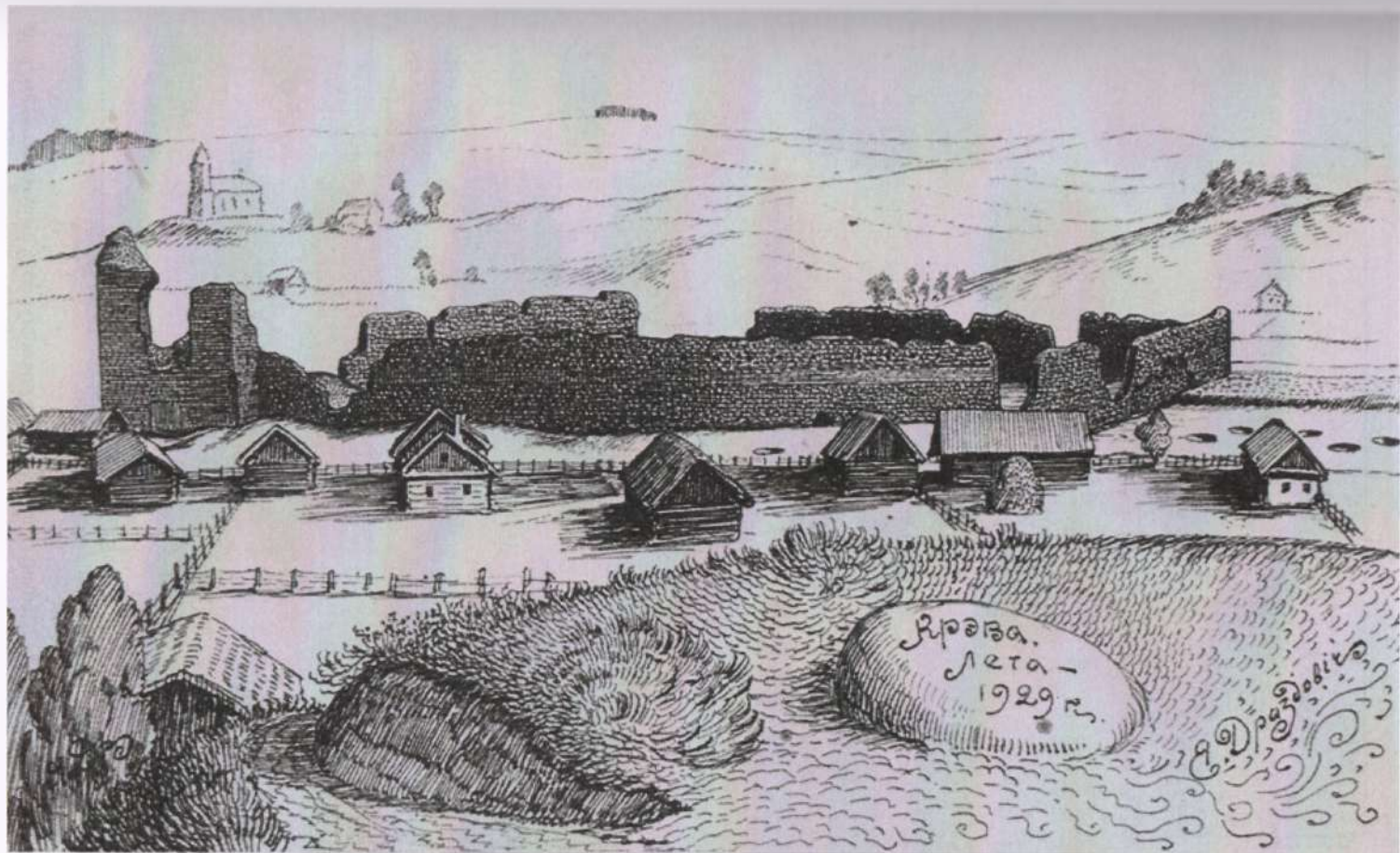
Мал. 45. Княская вежа. Паўднёва-ўсходняя сцяна. У левым баку – правал у тунель-праход



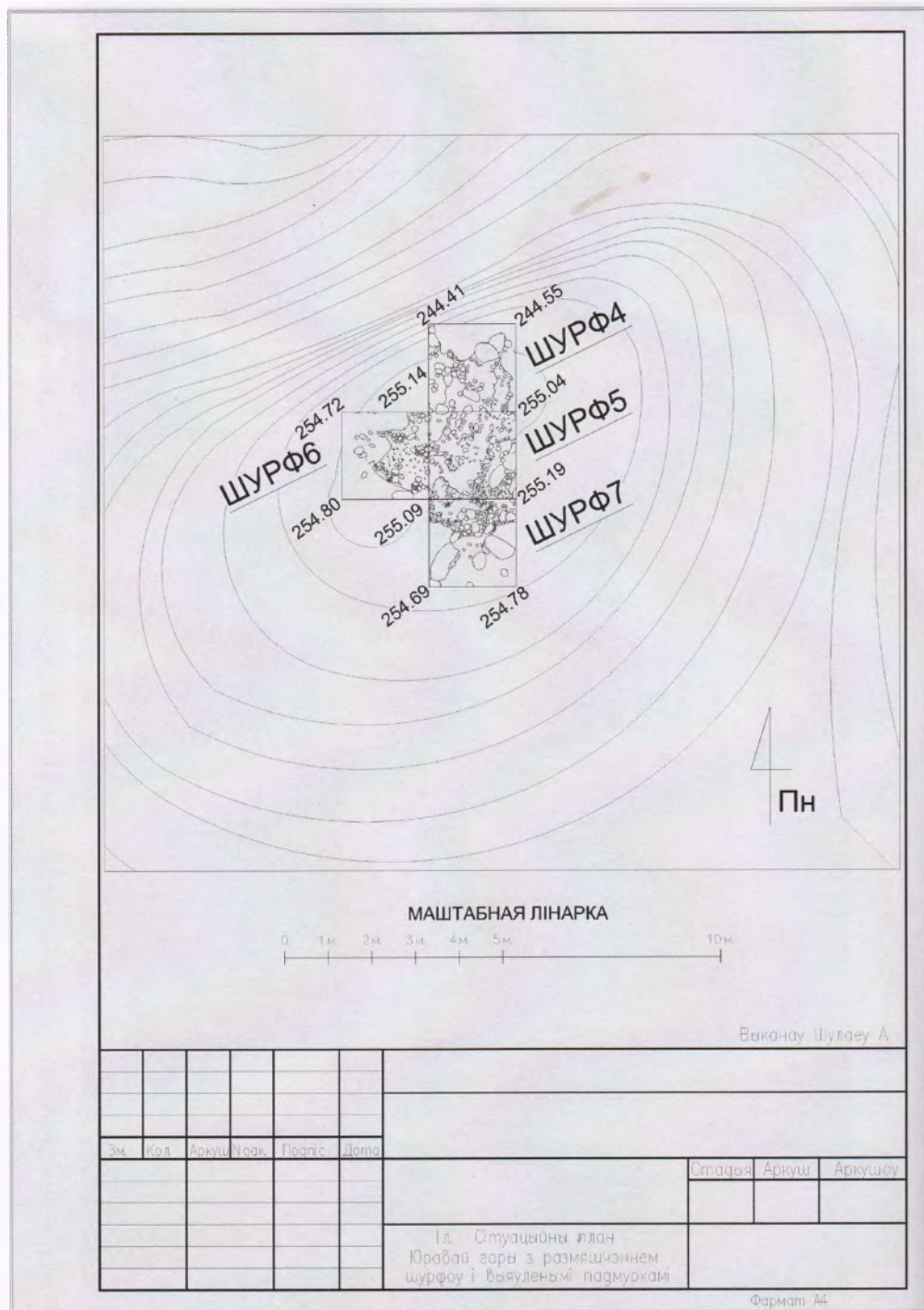
Мал. 46. Замак XIV ст. у Медніках (Мядзінінкай). Вежа-данжон. Арачны праём уваходу ва ўнутрывежавы тунель. Аналаг арачнага праёму ў Княскай вежы Крэўскага замка



Мал. 47. Крэўскі замак. Гравюра з рысунка Баляслава Тамашэвіча. 1896 г. (паводле: Jankowski, Czesław. Powiat oszmiański: materiały do dziejów ziemi i ludzi. Petersburg, 1897. Cz. 2. S. 216–217). Выразна відаць тунель у сценах Княскай вежы



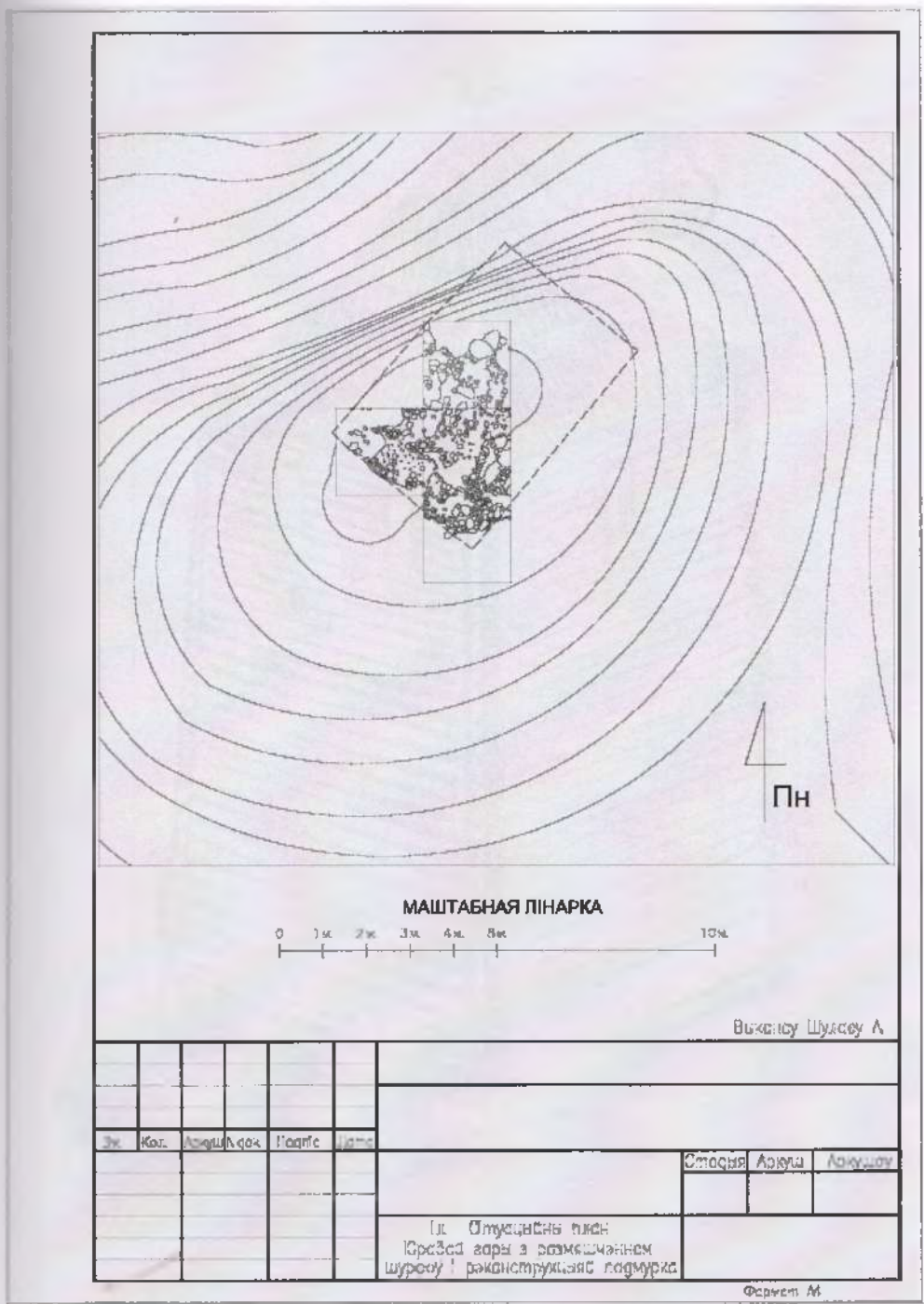
Мал. 48. Язэп Драздовіч. Крэўскае замчышча. Агульны выгляд. 1929 (Выгляд з захаду. Юрава гара паказана сірава ўверсе. Шаводле: Язэп Драздовіч: альбом-манаграфія / укл. Мікола Кулава. Мінск: Беллігфонд, 2002. № 155. С. 84)



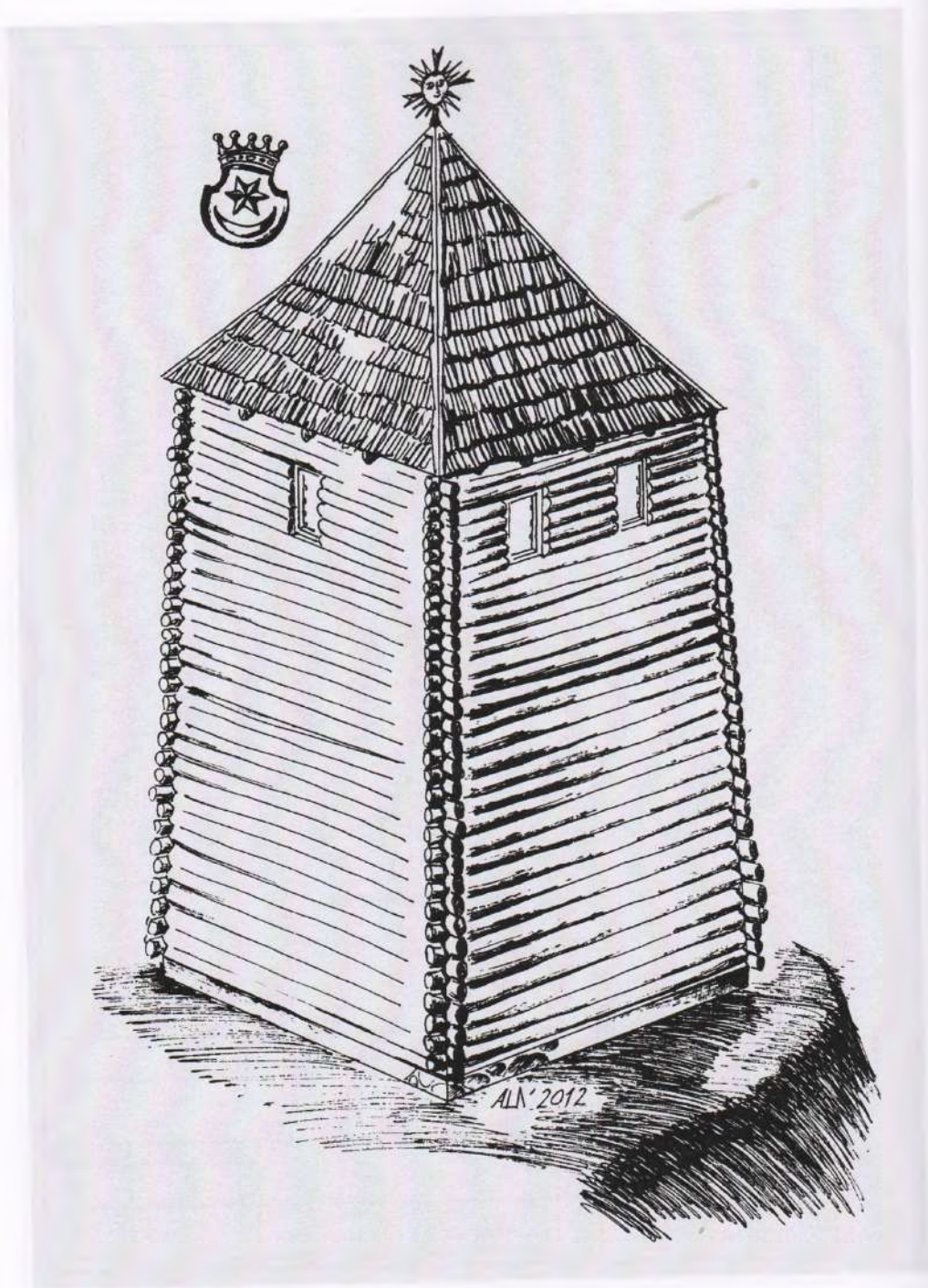
Мал. 49. Сітуацыйны план Юравай гары з размяшчэннем шурфаў і выяўленых падмуркаў



Мал. 50. Юрава гара. Шурф 7. Рэшткі каменнага падмурка. Выгляд з поўначы

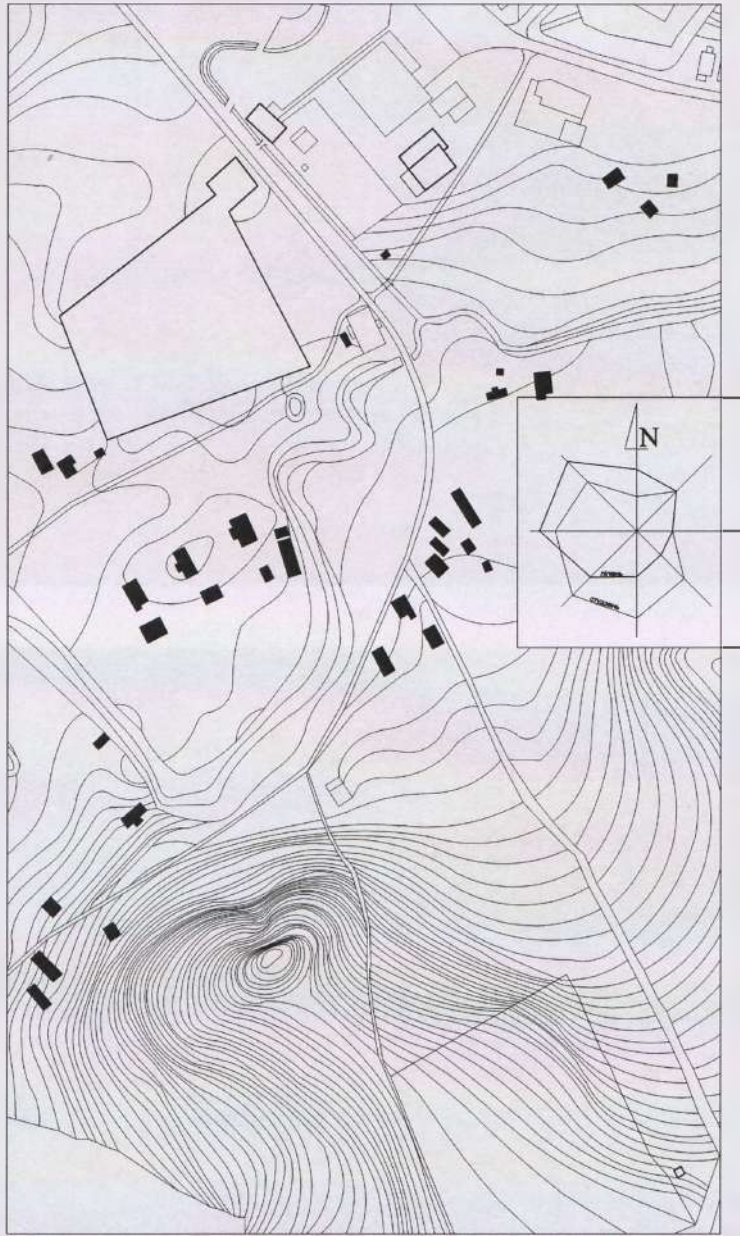


Мал. 52. Сітуацыйны план Юравай гары з размяшчэннем шурфаў і рэканструкцыя размяшчэння плана падмурка



Мал. 53. Рэканструкцыя вежы-дазорцы на Юравай гары. Архітэктар Андрэй Шулаеў

Выкапіроўка з генплану Крэва



Мал. 54. Сітуацыйны план размяшчэння Юравай гары і Крэўскага замка.
(Выкапіроўка з генплану Крэва)



a



b



а

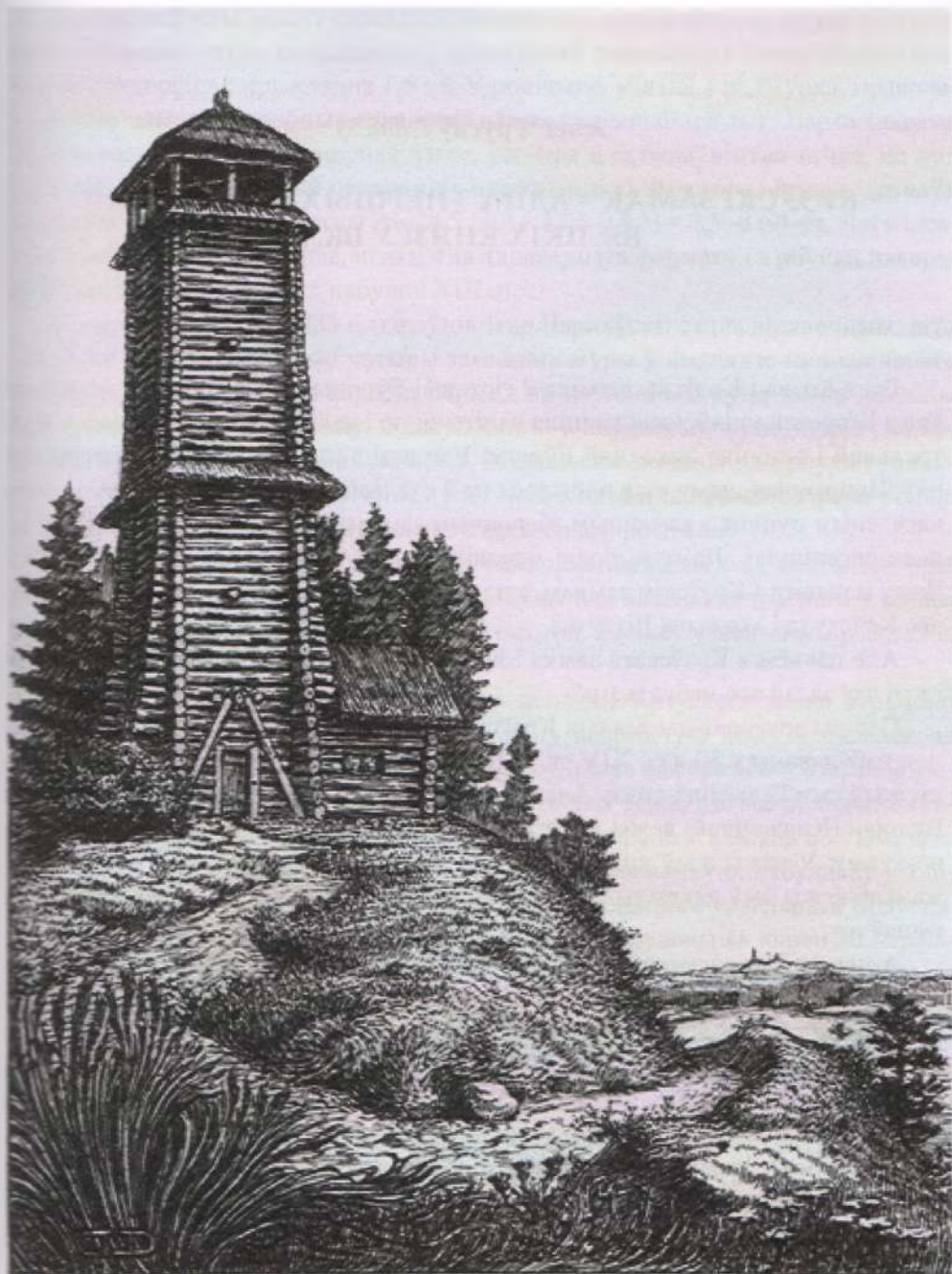


з

Мал. 55. Нервюрная і вялікапамерная цэгла XIV ст. са слядамі дажджу і адбіткамі лапак жывёл па цэгле-сырцы: а-з – фрагменты



Мал. 56. Рэканструкцыя сістэмы Крэўскага замака – вежа на Юравай гары на XIV–XV стст. Архітэктар – Андрэй Шулаеў, кампутарная графіка – Ахрэм Белабровік



Мал. 57. Язэп Драздовіч. Сігнальная вежа «Веджа». Тып гістарычнай беларускай будоўлі. 1920 г. (папера, туш, пяро, 21 × 16,5. Нацыянальны мастацкі музей Рэспублікі Беларусь. Паводле: Язэп Драздовіч: альбом-манаграфія / укл. Мікола Кулава. Мінск: Беллітфонд, 2002. С. 34. Мал. 27).