



БЕЛАРУСЬ  
ПРАЗ ПРЫЗМУ  
РЭГІЯНАЛЬНАЙ ГІСТОРЫІ



# Талачынскі край:

гісторыка-культурная  
спадчына  
рэгіёна



НАЦЫЯНАЛЬНАЯ АКАДЭМІЯ НАВУК БЕЛАРУСІ  
Інстытут гісторыі



БЕЛАРУСЬ  
ПРАЗ ПРЫЗМУ  
РЭГІЯНАЛЬНАЙ ГІСТОРЫІ

---

---

# Талачынскі край:

гісторыка-культурная  
спадчына  
рэгіёна

*Зборнік навуковых артыкулаў*

Мінск  
«Беларуская навука»  
2024

УДК 94(476.5)(082)

ББК 63.3(4Бел)я43

T16

*Серыя заснавана ў 2018 годзе*

Укладальнікі:

кандыдат гістарычных навук А. В. Бараноўскі,  
магістр гістарычных навук Д. А. Крэнт

Рэдакцыйная калегія:

В. Л. Лакіза (галоўны рэдактар), А. В. Бараноўскі (адказны рэдактар),  
Д. А. Крэнт, В. Г. Мазец, М. У. Смяховіч, І. У. Спірын, С. А. Траццяк

Рэцэнзенты:

кандыдат гістарычных навук, дацэнт П. А. Трубчык,  
кандыдат гістарычных навук, дацэнт А. М. Дулаў

*Зборнік падрыхтаваны ў рамках выканання Дзяржаўнай праграмы навуковых даследаванняў на 2021–2025 гг. «Грамадства і гуманітарная бяспека беларускай дзяржавы» (навуковы кіраўнік – акадэмік НАН Беларусі, доктар гістарычных навук, прафесар А. А. Каваленя) падпраграмы № 1 «Гісторыя» (навуковы кіраўнік – кандыдат гістарычных навук, дацэнт В. Л. Лакіза)*

**Талачынскі край** : гісторыка-культурная спадчына рэгіёна : зб.  
T16 навук. арт. / Нац. акад. навук Беларусі, Ін-т гісторыі ; уклад.: А. В. Бараноўскі, Д. А. Крэнт ; рэдкал.: В. Л. Лакіза [і інш.]. – Мінск : Беларуская навука, 2024. – 491 с. – (Беларусь праз прызму рэгіянальнай гісторыі).  
ISBN 978-985-08-3135-4.

Зборнік навуковых артыкулаў уключае матэрыялы, прысвечаныя праблемам палітычнай, сацыяльнай, эканамічнай і культурнай гісторыі Талачыншчыны, якія прайшлі апрацаваны на навукова-практычнай канферэнцыі «Талачынскі край: гісторыка-культурная спадчына рэгіёна (да 590-годдзя першай згадкі Талачына ў пісьмовых крыніцах)», што адбылася ў чэрвені 2023 г. у г. Талачыне Віцебскай вобласці.

Разлічаны на вучоных, студэнтаў, настаўнікаў, краязнаўцаў і ўсіх тых, хто цікавіцца гісторыяй Беларусі.

Меркаванні аўтараў могуць не супадаць з меркаванням рэдкалегіі.

УДК 94(476.5)(082)

ББК 63.3(4Бел)я43

ISBN 978-985-08-3135-4

© ДНУ «Інстытут гісторыі  
НАН Беларусі», 2024

© Афармленне. РУП «Выдавецкі дом  
«Беларуская навука», 2024

## ЗМЕСТ

Прынятыя скарачэнні.....	3
Ад укладальнікаў (А. В. Бараноўскі, Д. А. Крэнт).....	4
Приветственное слово председателя Витебского областного Совета депутатов <b>Владимира Владимировича Терентьева</b> .....	11
Приветственное слово председателя Толочинского районного исполнительного комитета <b>Олега Михайловича Лындина</b> .....	12
Прывітальнае слова дырэктара Інстытута гісторыі НАН Беларусі <b>Вадзіма Леанідавіча Лакізы</b> .....	14
Приветственное слово директора Толочинского консервного завода, заслуженного работника сельского хозяйства Республики Беларусь, почетного гражданина г. Толочина <b>Анатолия Васильевича Анюховского</b> .....	16

### ТАЛАЧЫНШЧЫНА АД СТАРАЖЫТНАСЦІ ДА 1917 ГОДА

<b>Голубеў Валянцін, Аляхновіч Рагнеда</b> ( <i>Мінск</i> ). Да пытання першай пісьмовай згадкі Талачына.....	17
<b>Мядзведзева Вольга, Мядзведзеў Кірыл</b> ( <i>Мінск</i> ). Гісторыя археалагічных даследаванняў на тэрыторыі Талачынскага раёна (XIX–XXI стст.).....	26
<b>Седзін Анатолій</b> ( <i>Магілёў</i> ). Гарадзішчы часоў жалезнага веку і ранняга Сярэднявечча заходняй часткі Аршанска-Магілёўскай раўніны.....	41
<b>Жегула Константин</b> ( <i>Мінск</i> ). Структура городищ Оршанского Поднепровья I–VIII веков н. э. (по результатам археологических раскопок О. Н. Левко).....	49
<b>Спирин Иван</b> ( <i>Мінск</i> ). Археологическое изучение Толочинского района профессором О. Н. Левко.....	54
<b>Магалинский Игорь</b> ( <i>Полоцк</i> ), <b>Кенько Павел</b> ( <i>Мінск</i> ). Изделия из цветных металлов X–XIII вв. по материалам раскопок Друцка.....	59
<b>Костюкевич Анастасия</b> ( <i>Мінск</i> ). Крест-энколпион из раскопок Друцка в 2013 г. Опыт реставрации и консервации.....	62
<b>Шарковская Наталья</b> ( <i>Витебск</i> ). О новых поступлениях «Друцких материалов» Л. В. Алексеева в фонды Витебского областного краеведческого музея.....	65
<b>Клімаў Марат</b> ( <i>Мінск</i> ). Вынікі археалагічных абследаванняў у мікрарэгіёне Слаўнае – Яблынка ў 2020 г. ....	81

Еловичева Ядвига ( <i>Мінск</i> ). Геологические памятники природы – краеведческий потенциал Толочинского края .....	90
Дзярновіч Алег ( <i>Мінск</i> ). Балты і іх нашчадкі ў Абольшах: этнаканфесіянальныя характарыстыкі мястэчка ў Сярэднявеччы і Новым часе .....	94
Аляхновіч Рагнеда ( <i>Мінск</i> ). Інвентар маёнтка Варанцэвічы 1556 г. як крыніца па гісторыі населеных пунктаў Талачынскага рэгіёна .....	111
Пазднякоў Валерыі ( <i>Мінск</i> ). Фундуш Льва Сапегі на касцёл у Талачыне (1604) ...	132
Голубеў Валянцін ( <i>Мінск</i> ). Інвентар Талачына 1715 г. як крыніца па гісторыі горада .....	144
Доўнар Аляксандр ( <i>Мінск</i> ). Жыхары Талачына XVIII ст. у актавых кнігах гродскага суда Аршанскага павета .....	165
Сергачоў Сяргей ( <i>Мінск</i> ). Развіццё мястэчка Талачын і яго забудовы ў канцы XVIII ст. ....	170
Фельдман Дмитрий ( <i>Москва</i> ). Толочинские евреи в Отечественной войне 1812 г. ...	183
Навогонский Эдуард ( <i>Орша</i> ). Историческое прошлое железнодорожной станции Коханово .....	190
Гайдукоў Канстанцін ( <i>Лёзненскі раён</i> ). Твае героі, Талачыншчына .....	202

#### ТАЛАЧЫНШЧЫНА АД 1917 ГОДА ДА СУЧАСНАСЦІ

Бараноўскі Аляксандр ( <i>Мінск</i> ). Тэрытарыяльнае ўладкаванне Талачыншчыны (1918–1924 гг.) .....	208
Дашкевич Елена ( <i>Мінск</i> ). Социально-экономическое положение Витебской губернии в годы польско-советской войны (1919–1921 гг.) .....	213
Бароўская Вольга ( <i>Мінск</i> ). Дзейнасць Талачынскай раённай камісіі Беларускага таварыства садзейнічання ахвярам інтэрвенцыі ў жніўні–снежні 1924 г. ....	220
Буевич Татьяна ( <i>Віцебск</i> ). Характеристика Толочинского района как показательной площадки для «проведения экономической политики партии» в сельском хозяйстве в 1926 г. ....	227
Нікуліна Марыя ( <i>Орша</i> ). Нарыс гісторыі Коханоўскага мікрарэгіёна ад старажытнасці да сярэдзіны XX ст. ....	232
Карпекін Канстанцін ( <i>Віцебск</i> ). Прамысловыя прадпрыемствы і саматужныя арцелі на Талачыншчыне ў пачатку 1920-х гг. ....	237
Мясоедова Светлана ( <i>Віцебск</i> ). Скринщина – Серковицы как центр стекольной промышленности региона в начале XX в. ....	246
Крэнт Дзмітрый ( <i>Мінск</i> ). Талачыншчына ў перыядычным друку Савецкай Беларусі ў 1920–1930-я гг. ....	251
Шкирандо Федор ( <i>Віцебск</i> ). Мархлевский национальный польский сельский совет в д. Филатово (1926–1937 гг.) .....	256
Литвин Алексей ( <i>Мінск</i> ). Участники советско-финляндской войны среди командного состава партизанских формирований Толочинского района в годы Великой Отечественной войны (1941–1944 гг.) .....	265
Иванова Татьяна ( <i>Віцебск</i> ). Памятники Великой Отечественной войны в Толочинском районе Витебской области .....	277

<b>Юпатов Антон</b> ( <i>Віцебск</i> ). Дзетскіе дома Талочінскага раёна в 1945–1955 гг. . . . .	283
<b>Жыхарка Жанна, Мельнікаў Мікалай</b> ( <i>Мінск</i> ). Помнікі сакральнага мастацтва Талачыншчыны (па матэрыялах навуковых экспедыцый) . . . . .	298
<b>Пікулік Ірына</b> ( <i>Талачын</i> ). Фарміраванне калекцыі ручнікоў Талачынскага гісторыка-краязнаўчага музея . . . . .	308
<b>Юрчак Дзяніс</b> ( <i>Віцебск</i> ). Гісторыка-культурныя каштоўнасці Талачынскага раёна ў другой палове ХХ – пачатку ХХІ ст. . . . .	313
<b>Ивченко Дмитрий</b> ( <i>Талочин</i> ). Народная киностудия «Летопись» как средство популяризации туристического и краеведческого потенциала Талочинского района . . . . .	321
<b>Півавар Мікалай</b> ( <i>Віцебскі раён</i> ). Сімвалы і коды Талачынскага краю . . . . .	326
<b>Лавринович Виктория, Гавриловец Людмила</b> ( <i>Мозырь</i> ). Перспективы развития гастрономического туризма в Талочинском районе . . . . .	333
<b>Слесарава Марыя, Унучак Андрэй, Анофранка Наталля, Драгун Анастасія, Бакуновіч Андрэй, Павуціна Марыя, Гецэвіч Юрый</b> ( <i>Мінск</i> ). Турыстычны і краязнаўчы патэнцыял Талачынскага краю з аўдыягідам KrokApp . . . . .	336

### ЗВ'ЯЗАНЫЯ ЛЁСАМ З ТАЛАЧЫНШЧЫНАЙ

<b>Урублеўскі Вадзім</b> ( <i>Мінск</i> ). Войны-Ясянецкія з Талачыншчыны – продкі Свяціцеля Лукі, архіепіскапа Крымскага. . . . .	341
<b>Шаладонаў Ігар</b> ( <i>Мінск</i> ). Маральна-духоўны патэнцыял прозы М. Зарэцкага . . . . .	350
<b>Мазец Валянцін</b> ( <i>Мінск</i> ). Іх лёс быў звязаны з Талачынскім краем: з жыцця і дзейнасці дэпутатаў Вярхоўнага Савета БССР першага склікання . . . . .	358
<b>Комар Евгений</b> ( <i>Мінск</i> ). «Сэрцам адданыя роднай зямлі»: Герой Советского Союза Петр Антонович Галецкий . . . . .	362
<b>Гарматный Виталий</b> ( <i>Мінск</i> ). Тамара Павловна Бирюкова – персональный пенсионер республиканского значения. . . . .	368
<b>Бондарева Елена</b> ( <i>Віцебск</i> ). Пашкевич Никифор Евдокимович – литературовед, писатель, заслуженный деятель культуры БССР. . . . .	371
<b>Паляшчук Наталля</b> ( <i>Мінск</i> ). А. І. Жураўскі – асоба, вучоны, педагог . . . . .	374
<b>Перавалава Наталля</b> ( <i>Мінск</i> ). А. І. Жураўскі і «Гістарычны слоўнік беларускай мовы» . . . . .	384
<b>Ярмоленка Эльвіра</b> ( <i>Мінск</i> ). З навуковай спадчыны А. І. Жураўскага . . . . .	386
<b>Галыга Алеся</b> ( <i>Талачын</i> ). Герой Беларусі – мастак М. А. Савіцкі . . . . .	392
<b>Жукова Оксана, Богомолова Ольга, Тищенко Милана</b> ( <i>Мінск</i> ). Малая родина в жизни и творчестве Михаила Савицкого. . . . .	398
<b>Дубовик Александр</b> ( <i>Мінск</i> ). Эдуард Корнилович – толочинский краевед, писатель, историк, политолог-энциклопедист Беларуси . . . . .	410
<b>Баранова Ала</b> ( <i>Мінск</i> ). Выхаваўчы патэнцыял лірыкі Веры Вярбы. . . . .	421
<b>Лапата-Загорскі Аляксандр</b> ( <i>Мінск</i> ). Алесь Петрашкевіч – кіраўнік першай экспедыцыі «Дарога да Святыняў» . . . . .	432

## ПЕРШЫЯ КРОКІ Ў НАВУКУ

<b>Кульгіна Ксенія</b> ( <i>Талачын</i> ). Крыніцы Талачынскага раёна як сродак захавання прыродных багаццяў рэгіёна .....	438
<b>Валевич Иван</b> ( <i>Толочин</i> ). Роль партизанской бригады «Гроза» в борьбе с немецкими захватчиками на территории Толочинского района в годы Великой Отечественной войны (1942–1944).....	454
<b>Атрошкин Матвей</b> ( <i>Толочин</i> ). Его имя носит школа: Герой Советского Союза Луговский Николай Петрович .....	469
<b>Ясинский Матвей</b> ( <i>Минский район</i> ). Предотвращение личным составом 26-й и 18-й гвардейских танковых бригад геноцида (угона в Германию) гражданского населения Беларуси в 1944 г. ....	477
<b>Звесткі аб аўтарах</b> .....	484

Алег Дзярновіч (Мінск)

## БАЛТЫ І ІХ НАШЧАДКІ Ў АБОЛЬЦАХ: ЭТНАКАНФЕСІЯНАЛЬНЫЯ ПРАЦЭСЫ Ў СЯРЭДНЯВЕЧЧЫ І НОВЫМ ЧАСЕ

### 1. Фундацыя касцёла

Гістарычнае мястэчка Абольцы (сёння аграгарадок) пачынае трапляць на старонкі пісьмовых крыніц з апошняй чвэрці XIV ст. «Літоўскі горад» «Оболчи» (варыянт: «Оболче») фігуруе ў «Спісе рускіх гарадоў далёкіх і блізкіх»<sup>1</sup>, які мае рознае датаванне і быў унесены ў склад рускіх летапісаў сярэдзіны XV – пачатку XVII ст., але, паводле Валянціна Яніна, мог быць створаны паміж 1375–1381 гг.<sup>2</sup>

Больш дакладнае датаванне маюць звесткі пра фундацыю касцёла ў 1387 г. у Вялікім Княстве Літоўскім, у тым ліку ў Абольцах. Гэтую палітыка-рэлігійную акцыю апісаў польскі храніст і гісторык XV ст. Ян Длугаш (1415–1480) у сваёй «Хроніцы Польшчы» («Annales seu cronicae incliti Regni Poloniae»), адзначыўшы, што кароль Уладзіслаў Ягайла фундаваў, апроч Вільні, сем парафіяльных касцёлаў у зручных і патрэбных мясцінах – Вількаміры, Майшаголе, Немянчыне, Медніках, Крэве, Абольцах і Гайне: «Fundat insuper septem parochiales ecelesias in locis oportunis et necessariis, videlicet in Volkmaria, Misyohola, Nyemczani, Myedniki, Crewa, Obolcze et Hayna, item prebendam sancti Martini in castro Vilmensi alciori»<sup>3</sup>. Е. Ахманьскі звярнуў увагу на тое, што пералік новазаснаваных касцёлаў падаецца ў геаграфічным кірунку з захаду на ўсход і, магчыма, гэта было адлюстраваннем ітэнерарыя караля Уладзіслава II Ягайлы ў яго падарожжы ў 1387 г. па Вялікім Княстве Літоўскім, што і адлюстравала чарговасць пералічэння населеных пунктаў. Гайна прыгадваецца апошняй, бо касцёл там быў закладзены, верагодна, па зваротным шляху<sup>4</sup>. Такім чынам, усе гэтыя касцёлы былі закладзены ў Віленскай «палове» (княстве) ВКЛ – спадчынным уладанні Ягайлы. У той жа час Троцкае княства было раней уладаннем Кейстута, на якое легітымна прэтэндаваў Вітаўт, але яго яшчэ ў 1382 г. Ягайла перадаў свайму брату Скіргайле-Івану.

<sup>1</sup> Тихомиров М. Н. «Список русских городов дальних и ближних» // Исторические записки. 1952. Т. 40. С. 224.

<sup>2</sup> Янин В. Л. Новгород и Литва: пограничные ситуации XIII–XV веков. М.: Изд-во Моск. ун-та, 1998. С. 70.

<sup>3</sup> Dlugossii Joannis. Annales seu cronicae incliti Regni Poloniae, liber decimus (1370–1405) / consilium ed. S. Gawęda [et al.]; textum recensuit et moderavit Danuta Turkowska; comment. Sbigneus Perzanowski. Varsaviae: Państwowe Wydaw. Naukowe, 1985. P. 163.

<sup>4</sup> Ochmański J. Powstanie, rozwój i kryzys sieci parafialnej w diecezji wileńskiej od chrystianizacji Litwy w roku 1387 do przełomu XVI/XVII wieku // Roczniki Humanistyczne. 1990. Vol. 38, No 2. S. 27.



Наданні караля і вялікага князя Казіміра Ягелона сведчаць, што Абольцы ў сярэдзіне XV ст. належалі да велікакняжацкіх уладанняў. Пра гэта ж сведчыць і прыгадка Абольцаў (Obelcze) у «Спісе ўладанняў вялікага князя Свідрыгайлы», які датуецца даследчыкамі 1432 г.<sup>1</sup>

Гайна (сёння ў Лагойскім раёне) і Абольцы – гэта самыя ўсходнія пункты заснавання касцёлаў у 1387 г. Выпадак з касцёлам у Абольцах надзвычай важны таксама таму, што толькі па гэтым касцёле, з усіх сямі пералічаных Длугашам, захаваўся фундацыйны прывілей, датаваны 1 чэрвеня 1387 г. У сярэдзіне XIX ст. Юзаф Заянчкоўскі выявіў гэты дакумент, выкаваны гатычнай лацінай на пергаміне, у архіве Магілёўскай архікатэдры<sup>2</sup>. На сёння лёс арыгінала невядомы, але ён быў упершыню апублікаваны яшчэ ў 1850 г. у віленскім альманаху Юзафа Крашэўскага «Athenaeum»<sup>3</sup>. Але калі тэкст прывілея перадрукоўваўся ў 1932 г., то археографам кс. Яну Фіялаку і Уладзіславу Сямковічу месца захоўвання арыгінала было ўжо невядомае<sup>4</sup>. На гэтай стадыі даследавання пакуль што можна выказаць меркаванне, што абольцаўскі прывілей з Магілёўскай архікатэдры мог трапіць ва Управу Магілёўскай рыма-каталіцкай дыяцэзіі ў Санкт-Пецярбург (Петраградзе) падчас эвакуацыі 1914–1915 гг. У такім выпадку было бы палкам магчымым перамяшчэнне гэтага акта на тэрыторыю Польшчы паводле артыкула XI Рыжскай мірнай дамовы 1921 г.<sup>5</sup> Гэтай версіі можа супярэчыць адсутнасць у полі зроку выдаўцоў «Kodeksu dyplomatyczny katedry i diecezji wileńskiej» арыгінала прывілея. Зрэшты, ва ўмовах «архіўнага сабатажу» лёс многіх дакументаў так і застаецца нявысветленым.

Паводле Ю. Заянчкоўскага, у сярэдзіне XIX ст. ён меў магчымасць таксама азнаёміцца з копіяй абольцаўскага прывілея, які быў падрыхтаваны паводле распараджэння Віленскага біскупа Войны і актыкаваны 3 кастрычніка 1783 г. «на роках С. Міхальскіх Земскіх» Аршанскага павета ў Халопенічах<sup>6</sup> (гэтае мястэчка стала цэнтрам павета пасля першага падзелу Рэчы Паспалітай у 1772 г. і адыходу Оршы пад уладу Расійскай імперыі).

<sup>1</sup> Полехов С. В. «Список городов Свидригайла». Датировка и публикация // Древняя Русь. Вопросы медиевистики. 2014. № 4. С. 120.

<sup>2</sup> Zajączkowski J. Przywilej fundacyjny Kościoła Katolickiego w Obolcu, dany przez Władysława Jagiełłę w r. 1387 // Athenaeum : pismo zbiorowe poświęcone historii, filozofji, literaturze, sztuce. 1850. T. 1. S. 1.

<sup>3</sup> Zajączkowski J. Przywilej fundacyjny Kościoła Katolickiego w Obolcu. S. 2–6.

<sup>4</sup> Kodeks dyplomatyczny katedry i diecezji wileńskiej = Codex diplomaticus ecclesiae cathedralis necnon dioeceseos Vilmensis / wydali Jan Fijałek, Władysław Semkowicz. Kraków : Komisja Historyczna Polskiej Akademii Umiejętności, 1932. T. 1. Z. 1, № 9. S. 17.

<sup>5</sup> Шумейко М. Ф. Влияние Рижского мирного договора на судьбы белорусских архивов // Журнал Белорусского государственного университета. История. 2021. № 2. С. 17–28.

<sup>6</sup> Zajączkowski J. Przywilej fundacyjny Kościoła Katolickiego w Obolcu. S. 1.

Праблема палягае ў тым, што аршанскія земскія кнігі захаваліся толькі па 1772 г.<sup>1</sup>

Факт фундацыі касцёлаў сведчыць пра дзве акалічнасці: 1) на гэтых землях пражывала не хрысціянізаванае паводле ўсходняга абраду, паганскае насельніцтва; 2) гэта былі дзяржаўныя ці велікакняжацкія ўладанні, якія ў канцы XIV ст. не ўваходзілі ў сістэму ўладанняў рускіх князёў ВКЛ.

## 2. Дыскусіі пра паходжанне мясцовага балцкага насельніцтва

Між тым паходжанне мясцовага каталіцкага насельніцтва выклікала дыскусію ў гістарыяграфіі. Ежы Ахманьскі прааналізаваў спіс зямельных наданняў, якія былі зроблены за часамі караля і вялікага князя Казіміра з 1440 г. Гэты спіс захаваўся ў складзе Кнігі запісаў № 3 Метрыкі ВКЛ. Гісторык звярнуў увагу на тое, што большасць прыгаданых у гэтых наданнях імён жыхароў Абольшаў маюць выразную балцкую этымалогію<sup>2</sup>. У прыватнасці, пану Судзімонту Доргевічу ў Абольшах было нададзена чатырнаццаць чалавек: «Климь, Тричис, Свирклись, Юрис, Добутис, Римейшис, Кушлевич, Моньтейко, Доевмико, Норейко, Миколай, Мика, Кудникь, Малашко»<sup>3</sup>. Таксама іншыя землеўладальнікі ў Абольшах мелі продкаў з балцкімі імёнамі: «Совириму Обольчанину земля пустая у-в Оболцох, дядко его держаль Куркути»<sup>4</sup>. Як вынікае, дзед Савірыма Абальчаніна на імя Куркуць (адпавядае літ. *Kurkutis*) валодаў землямі ў Абольшах ужо ў часы Ягайлы.

Е. Ахманьскі таксама звяртае ўвагу на тое, што баяры, якія атрымлівалі за часамі Казіміра наданні ў Абольшах, мелі літоўскае паходжанне<sup>5</sup>. Сапраўды, апроч Судзімонта Доргевіча і Савірыма Абальчаніна, наданні ў Абольшах і акрузе атрымаў таксама Мілаш Войшвілавіч: «На Рши и у Оболцох. Село Сено Милошу Войшвилавичу Василево Бабича, ажь будеть кому перво не отдано»<sup>6</sup>.

Манарх зрабіў наданні ў Абольшах князю Андрэю Уладзіміравічу: «У в Оболцох. Кн(я)зю Аньдрею Володимеровичу три семьи: Сопрынич, Орябьцевичи а Процевичи. Пань Петрашъ. Логвинъ»<sup>7</sup>. Андрэй (каля 1390–1457) быў наймалодшым сынам князя Уладзіміра Альгердавіча і, такім

<sup>1</sup> НГАБ. Ф. 1775. Воп. 1. Спр. 1–8.

<sup>2</sup> Ochmański J. Ludność litewska we włości Obolce na Białorusi Wschodniej w XIV–XVI w. // Acta Baltico-Slavica. V. Białystok, 1967. S. 149.

<sup>3</sup> Lietuvos Metrika = Lithuanian Metrica = Литовская Метрика. Knyga Nr. 3 (1440–1498): Užrašymų knyga 3 / Parengė Lina Anužytė ir Algirdas Baliulis. Vilnius: Žara, 1998. P. 27. У нашай публікацыі «паерык» перадаецца як «й».

<sup>4</sup> Lietuvos Metrika. Knyga Nr. 3. Užrašymų knyga 3. P. 27.

<sup>5</sup> Ochmański J. Ludność litewska we włości Obolce. S. 149–150.

<sup>6</sup> Lietuvos Metrika. Knyga Nr. 3. Užrašymų knyga 3. P. 26.

<sup>7</sup> Ibid.

чынам, належаў да роду Гедымінавічаў<sup>1</sup>. Цікавай паралеллю ёсць тое, што ў 1455 г. Андрэй Уладзіміравіч стаў князем Лагожскім (Лагойскім) і ў яго ўладанні ўваходзіла таксама Гайна – яшчэ адзін балцкі анкляў, у якім таксама ў 1387 г. Ягайла фундаваў касцёл.

Фактычна Е. Ахманьскі падводзіць да высновы пра практыку наданняў у Абольцах толькі прадстаўнікам эліты, якія мелі этнічнае літоўскае паходжанне. Агульная ж выснова даследчыка адносна з'яўлення балцкага насельніцтва Абольцаў наступная – у гэтай мясцовасці існавала аўтахтонная група тутэйшых «баяраў літоўскіх», апроч якой у сярэдзіне XIV ст. былі паселены баяры з адлеглай (этнічнай) Літвы<sup>2</sup>. І калі наданне князю Андрэю Уладзіміравічу відавочна не прадугледжвала яго пасялення ў Абольцах, то баяры Судзімонт Доргевіч і Мілаш Войшвілавіч маглі туды перасяляцца. Падобна, што ўмовы валодання са службаў патрабавалі пасялення ў Абольцах Гінвіла Вісалговіча з Меднікаў: «Кгинвилу Висолкговичу Медницкому у-в Оболцех три следы пустых, на ймя Туря на Нереши; а с того служити особною службою, какъ первой с того служба была»<sup>3</sup>. Гэта наданне было ажыццёўлена ў перыяд канцлерства Міхайлы Кежгайлы, якое ахоплівае 1444–1476 гг.<sup>4</sup> Паводле 14-га індыкта гэта можа быць 1452 г.<sup>5</sup>

На падставе звестак пра наданні князю Андрэю Уладзіміравічу і пану Судзімонту Доргевічу Ежы Ахманьскі зрабіў падлікі па этнічнай структуры Аболецкай воласці і прапанаваў сваю структуру суадносін балцкага і русінскага насельніцтва ў гэтым рэгіёне: 58 % : 42 %<sup>6</sup>. Але гэта статыстыка менавіта па падданных сялянах, і ўсю гісторыю «літоўскасці» сярэднявечных Абольцаў мы не можам ахарактарызаваць толькі ў рамках палітыкі наданняў за часамі Казіміра Ягелона (і, раней, Ягайлы).

Між тым палітыка перасялення была асноўнай у канцэпцыі паходжання літоўскага насельніцтва Абольцаў, якую сфармуляваў іншы польскі гісторык Генрык Лаўмяньскі. Паводле даследчыка літоўскае насельніцтва з'явілася ў Абольцах ў часы Альгерда, калі той уладарыў у Віцебскім княстве ад 1318 па 1345 г.<sup>7</sup> (князь Віцебскі не пазней за 1325 г.).

<sup>1</sup> Boniecki A. Poczet rodów w Wielkiem Księstwie Litewskiem w XV i XVI wieku. Warszawa, 1887. S. 377–378; Wolff J. Książowie litewsko-ruscy od końca czternastego wieku. Warszawa, 1895. S. 337–338; Tęgowski J. Pierwsze pokolenia Giedyminowiczów. Poznań ; Wrocław, 1999. S. 94.

<sup>2</sup> Ochmański J. Ludność litewska we włości Obolce. S. 152.

<sup>3</sup> Lietuvos Metrika. Knyga Nr. 3. Užrašymų knyga 3. P. 27.

<sup>4</sup> Urzędnicy centralni i dygnitarze Wielkiego Księstwa Litewskiego XIV–XVIII wieku. Spisy / opracowali Henryk Lulewicz i Andrzej Rachuba. Kórnik, 1994. S. 51.

<sup>5</sup> Ochmański J. Ludność litewska we włości Obolce. S. 153.

<sup>6</sup> Ibid.

<sup>7</sup> Łowmiański H. Geneza ziemi połockiej // Z Polskich Studiów Sławistycznych. Seria 3 (Historia): prace na VI Międzynarodowy kongres sławistów w Pradze. Warszawa, 1968. S. 18, przyp. 41.

З гэтай пазіцыяй Лаўмянскага салідарызаваўся ўкраінскі лінгвіст Анатоль Непакупны, які лічыў, што прыняцце рашэння пра будаўніцтва ў Абольшцах касцёла было звязана «з частковай літоўскай каланізацыяй усходнеславянскіх зямель, якая суправаджала іх далучэнне да Літвы». Больш таго лічыў Непакупны, «можна меркаваць, што да часу прыняцця каталіцтва ў Літве менавіта раён Абольшцаў быў вядомы як адзін з найбольшых цэнтраў каланізацыйнага руху»<sup>1</sup>.

Трэба адзначыць, што такая максімалістычная пазіцыя А. Непакупнага выклікала ў адказ рэакцыю Е. Ахманьскага, які адзначыў, што гіпотэза пра літоўскую каланізацыю Абольшцаў «не мае ніводнай падставы ў крыніцах»<sup>2</sup>.

### 3. Касцёл у Абольшцах у XVII–XX стст.

Касцёл у Абольшцах быў заснаваны ў 1387 г. пад тытулам Божай Маці (Найсвяцейшай Панны Марыі) і належаў да Віленскай рыма-каталіцкай дыяцэзіі. У 1397 г. таксама кароль і найвялікшы князь Ягайла фундаваў Аболецкую парафію. Паводле вядомых дакументаў можна меркаваць, што на працягу XV–XVI стст. касцёл меў толькі парафіяльны статус. Але ў 1619 г. Віленскі біскуп Абрагам Валовіч заснаваў *Беларускі архідыяканат* з цэнтрам у Абольшцах<sup>3</sup> (яго галава насіў тытул архідыякана Беларускага). Як бачым, адзнака «беларускі» мела геаграфічную, а не этнічную характарыстыку і датычылася Падняпроўскіх зямель ВКЛ. Гэта быў адзін з двух архідыяканатаў у Віленскай дыяцэзіі. Працяг існавання падобных царкоўна-адміністрацыйных структур у Рэчы Паспалітай адрозніваў яе ад Заходняй Еўропы посттрыдэнцкай эпохі, дзе самі дыяцэзіі былі тэрытарыяльна больш кампактныя і мелі большую шчыльнасць вернікаў. Архідыякан жа выступаў памочнікам біскупа, найперш як візітатар падпарадкаваным яму парафій. У XVIII ст. адсутнічаюць звесткі пра Аболецкі архідыяканат не прыгаданы ён у дакументах сінодаў 1717 і 1744 гг.<sup>4</sup> У 1744 г. Аболецкая парафія ўжо знаходзілася ў Аршанскім дэканате. Таму не да канца празрыстым выглядае рашэнне 1848 г. пра скасаванне Беларускага архідыяканата. Падобна, што ў дадзеным выпадку мелася на ўвазе фармальна ліквідацыя структуры, якая ўжо рэальна не дзейнічала.

Пасля Другога падзелу Рэчы Паспалітай у 1793 г. Абольшцы патрапілі ў склад Расійскай імперыі, і ў царкоўных адносінах парафія ўваходзіла

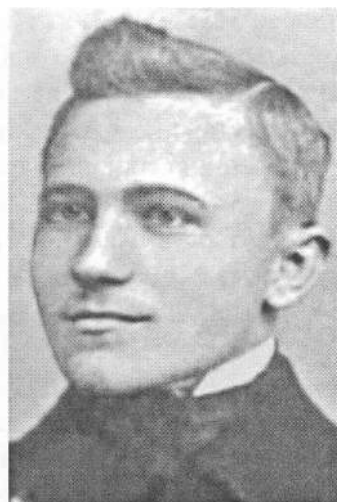
<sup>1</sup> Непокупный А. П. Балто-севернославянские языковые связи. Киев : Наук. думка 1976. С. 164–165.

<sup>2</sup> Ochmański J. Litewska granica etniczna na wschodzie od epoki plemiennej do XVI wieku. Poznań, 1981. S. 65, przyp. 194.

<sup>3</sup> Siłnicki T. Organizacja archidjakoatu w Polsce. Lwów, 1927. S. 139.

<sup>4</sup> Litak S. Podziały administracyjne kościoła łacińskiego w Polsce około 1772 r. // Kwartalnik Historyczny. 1982. R. 89, Nr 4. S. 572.

ў склад Магілёўскай архідыяцэзіі. Ужо ў 1809 г. быў узведзены новы драўляны будынак аболецкага касцёла пад тытулам Божай Маці і Св. Тамаша Апостала. Але ў 1868 г. расійскія ўлады скасавалі дазвол на знаходжанне ксяндза ў Абольцах, што азначала ліквідацыю самастойнай парафіі, а аболецкі касцёл стаў філіяльнай капліцай парафіі ў Талчыне. На 1886 г. у Абольцах налічвалася 60 дамоў і 265 жыхароў, а этнаканфесійны склад насельніцтва меў наступную структуру: 200 іўдзеяў, 52 праваслаўныя, 3 католікі<sup>1</sup>. Ужо ж у канцы XIX ст. (хутчэй за ўсё, у 1893 г.) Аболенкая парафія была адноўлена.



Іл. 1. Ксёндз Францішак Цыбульскі  
(*Krahel T. Martyrologia duchowieństwa archidiecezji wileńskiej 1939–1945. Białystok, 2017*)

Вядомы наступныя імёны пробашчаў і ксяндзоў новазбудаванага Аболецкага касцёла: 1809–1810 гг. – кс. Антоні Маеўскі (ад будаўніцтва новага касцёла); пад 1834 г. угаданы кс. Казімір Дабкевіч<sup>2</sup> і кс. Анджэй (Енджы) Жаўрыд; пад 1910–1917 гг. – кс. Францішак Цыбульскі (іл. 1) (у 1917 г. знаходзіўся ў канфлікце з царскай адміністрацыяй, паводле выраку суда атрымаў 1 месяц зняволення; пазбег зняволення праз звальненне з пасады пробашча і запісу ў вайсковыя капеланы расійскай арміі)<sup>3</sup>; з 1917 – кс. Аляксандр Астравовіч (беларускі паэт Андрэй Зязюля) (іл. 2)<sup>4</sup>; у 1923 г. парафія лічылася вакантнай, налічвала каля

<sup>1</sup> Krz. J. Obolce // Słownik geograficzny Królestwa Polskiego i innych krajów słowiańskich. Warszawa : nakł. Filipa Sulimierskiego i Władysława Walewskiego, 1886. T. 7. S. 335.

<sup>2</sup> Korespondencja Przeglądu Katolickiego // Przegląd Katolicki. R. 1868. T. 6. Warszawa, 1868. S. 333.

<sup>3</sup> Францішак Цыбульскі (22.05.1885, в. Скерсі каля Жалудка – 10.03.1943, Ліда), у 1902–1907 навучаўся ў Магілёўскай Мітрапалітальнай духоўнай семінарыі ў Санкт-Пецярбургу; служыў вікарыем у Росіцы і Барысаве; пробашчам у Абольцах, Докшыцах, Крывічах, Радашковічах, Трабах. Арыштаваны нямецкімі акупацыйнымі ўладамі 06.07.1942 падчас аперацыі Polenaktion у ваколіцах Ліды разам з іншымі 16 ксяндзамі; утрымліваўся ў вязніцы ў Лідзе. Расстраляны ў лесе на стрэльбішчы нямецкіх казармаў пад Лідай (Krahel T. Martyrologia duchowieństwa archidiecezji wileńskiej 1939–1945. Białystok, 2017. [Электронны рэсурс]. URL: <http://www.swzygmunt.knc.pl/MARTYROLOGIUM/POLISHRELIGIOUS/vPOLISH/HTMs/POLISHRELIGIOUSmartyr0370.htm> (дата звароту: 30.10.2023).

<sup>4</sup> Аляксандр Астравовіч (26.11 (7.12).1878, в. Навасады, цяпер Ашмянскі раён – 17.01.1921, Сянно) – у 1906–1911 навучаўся ў Магілёўскай Мітрапалітальнай духоўнай семінарыі ў Санкт-Пецярбургу, высвечаны на святара ў 1910; служыў ксяндзом у мястэчках Ракаў, Новы Свержань, Анопаль, Смілавічы, Абольцы, Сянно. Адзін з заснавальнікаў

920 вернікаў; 1925–1927 гг. — кс. Уладзіслаў Жаўняровіч<sup>1</sup>. У чэрвені 1894 г. у Аболецкую парафію адбылася візітацыя рэктара Магілёўскай Мітрапалітальнай духоўнай семінарыі ў Санкт-Пецярбургу, біскупа Францішка Сымана (Franciszek Albin Symon)<sup>2</sup>.

Аболецкі касцёл быў фатаграфічна зафіксаваны ў пачатку XX ст., таму мы маем уяўленні пра яго архітэктурныя асаблівасці. Першыя здымкі належаць аўтарству Казіміра Скурэвіча і адносяцца да 1914 (іл. 3)<sup>3</sup> і 1916 (іл. 4)<sup>4</sup> гг. Фотаздымак 1916 г. паходзіць з калекцыі роду Свяцкіх гербу «Слепаўрон» з Беліцы (аг. Польшча ў Сенненскім раёне), дзе захаваліся руіны іх сядзібна-паркавага комплексу<sup>5</sup>. На гэтых здымках абалецкі касцёл паўстае як помнік драўлянай архітэктуры, пабудаваны пад уплывам стылістыкі позняга барока, але з класіцыстычным порцікам, які меў чатыры калоны. Наступная фотафіксацыя паходзіць з 1939 г. (іл. 5) і дае ўяўленне пра званіцу і інтэр'ер касцёла. Званіца была выканана ў той жа стылістыцы драўлянага дойлідства, што і касцёл (іл. 6). Рэдкімі з'яўляюцца інтэр'ерныя здымкі

---

Хрысціянскай дэмакратычнай злучнасці (1915), адзін з арганізатараў З'езда беларускага каталіцкага духавенства ў Мінску (1917). У 1920 арыштоўваўся савецкімі ўладамі. Літаратурную дзейнасць пачаў у 1908. Выдаў зборнік паэзіі «З роднага загану» (Вільня, 1913), паэму «Слова праўды аб мове і долі беларуса» (Петраград, 1917). Аўтар беларускага рэлігійнага гімна «Божа, што калісь народы...». (Саламевіч Я. Паэт-святар Андрэй Зязюля // Беларуская мова і літаратура ў школе. 1991. № 7–8. С. 140–144; Шаставец У. Крыж і цэрні жыцця: Андрэй Зязюля // Польшча. 1999. № 4. С. 285–296; Багдановіч І. «Застаўся верным касцёлу і народу». Святар і паэт Андрэй Зязюля ў служэнні Богу і Беларусі // Наша вера. 2021. № 1).

<sup>1</sup> Уладзіслаў Жаўняровіч (26.12.1890 (1885?), фальварак Свідзершчына, цяпер Мёрскі раён – 05.10.1937, Смаленск) – да 1915 навучаўся ў Магілёўскай Мітрапалітальнай духоўнай семінарыі ў Санкт-Пецярбургу; служыў вікарыем у Віцебску, пробашчам у Смалянах і Абольцах, душпастырам у Вяліжы. Першы раз арыштаваны 27.02.1927 у Віцебску, пасля зняволення на Салавецкіх астравах, Новасібірску і ў Краснаярскім краі. Вызвалены ўвосень 1933. Зноў арыштаваны 20.08.1937 у Смаленску і 05.10.1937 расстраляны паводле пастановы «тройкі» НКВС 27.09.1937 (Dzwonkowski R. SAC. Losy duchowieństwa katolickiego w ZSSR 1917–1939. Martyrologium. Lublin, 2003. [Электронны рэсурс]. URL: <http://www.swzygmunt.knc.pl/MARTYROLOGIUM/POLISHRELIGIOUS/vPOLISH/HTMS/POLISHRELIGIOUSmartyr3714.htm> (дата звароту: 30.10.2023).

<sup>2</sup> Łosiński A. Wizytacje duszpasterskie Księdza Biskupa Franciszka Albina Symona w Rosji // Kościół w Rosji i na Białorusi w relacjach duszpasterzy (1892–1926) / wybór tekstów i oprac. M. Radwan. Kraków, 1999. S. 13–98.

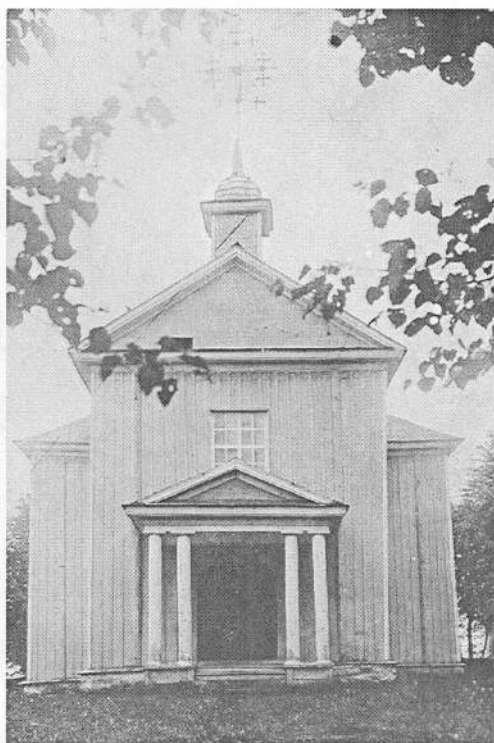
<sup>3</sup> IS PAN (Інстытут мастацтва Польскай Акадэміі Навук, Варшава). BR0000005079.

<sup>4</sup> Album zdjęć rodziny Świackich z Bielicy. Biblioteka Narodowa (Нацыянальная бібліятэка, Варшава). AFF. II-47. F. 44329-44410; IS PAN. B0000003384R.

<sup>5</sup> Aftanazy R. Dzieje rezydencji na dawnych kresach Rzeczypospolitej / wyd. drugie przejrzone i uzupełnione. Wrocław : Zakład Narodowy im. Ossolińskich, 1991. T. 1 : Województwa mińskie, mścisławskie, połockie, witebskie. S. 283–285; Лазука Б. А. Беларуская архітэктура XIX – пачатку XX ст. // Гісторыя сусветнага мастацтва. Рускае і беларускае мастацтва XIX – пачатку XX стагоддзя. Мінск, 2011. С. 355.



Іл. 2. Ксёндз Аляксандр Астравовіч  
(паэт Андрэй Зязюля). 1911–1912 гг.  
*(Беларускі дзяржаўны архіў-музей  
літаратуры і мастацтва (БДАМЛМ).  
Ф. 3, воп. 3, стр. 4, арк. 1)*



Іл. 3. Абольцы. Касцёл Унебаўзяцця  
Найсвяцейшай Панны Марыі. Фотаздымак  
Казіміра Скурэвіча, да снежня 1914 г.  
*(IS PAN (Інстытут мастацтва Польскай  
Акадэміі Навук, Варшава). BR0000005079)*

касцёла, з якіх вынікае, што ўнутраная прастора пабудовы была атынкавана (іл. 7), а амбон меў выразныя барочныя рысы (іл. 8).

Маюцца візуальныя апісанні касцёла на 1868 г., паводле якіх будынак бажніцы меў у даўжыню 9 сажняў, а шырыню – 6 сажняў<sup>1</sup>. На той час у Расійскай імперыі дзейнічаў Указ 1835 г., які прывязваў 1 сажань да 7 англійскіх фунтаў<sup>2</sup>, што адпавядае 213,36 см. Такім чынам, даўжыня аболецкага касцёла дасягала 1920,24 см  $\approx$  19,20 м; шырыня = 1280,16 см  $\approx$  12,80 м. Касцёл меў 9 вакон. Да 1834 г. падлога была цаглянай, але гэта было прызнана непрактычным, і пры пробашчы Казіміру Дабкевічу падлогу выслалі дошкямі<sup>3</sup>. Паводле сведкі, сцены і столь былі атынкаваны і размаляваны. Хор меў балюстраду, і там дзейнічала «вельмі даўняя» музычная скрынка

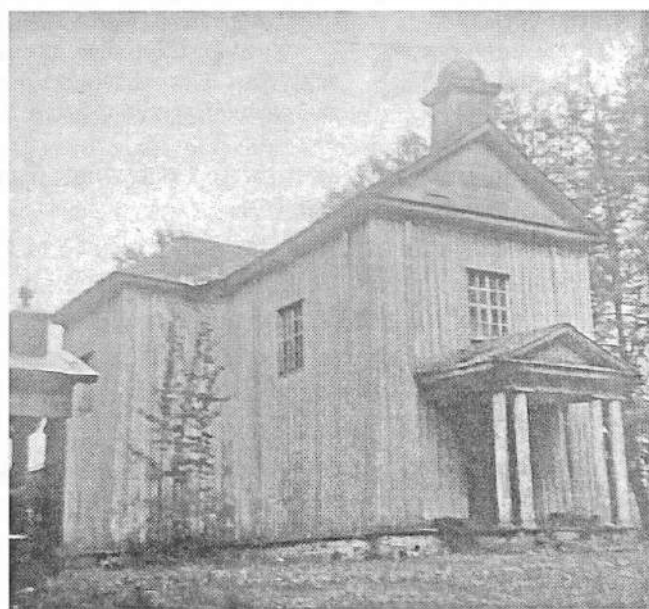
<sup>1</sup> Korespondencja Przeglądu Katolickiego. S. 333.

<sup>2</sup> Шостын Н. А. Очерки истории русской метрологии XI – начала XX в. 2-е изд. М. : Изд-во стандартов, 1990. С. 183.

<sup>3</sup> Korespondencja Przeglądu Katolickiego. S. 333.



Іл. 4. Абольцы. Касцёл Унебаўзяцця Найсвяцейшай Панны Марыі.  
Фотаздымак Казіміра Скурэвіча, 1916 г.  
(Album zdjęć rodziny Świackich z Bielicy. Biblioteka Narodowa  
(Нацыянальная бібліятэка, Варшава).  
AFF. II-47. F. 44329-44410; 2. IS PAN. B0000003384R)



Іл. 5. Абольцы. Касцёл Унебаўзяцця Найсвяцейшай Панны Марыі. 1939 г.  
(БДАМЛМ)





Іл. 6. Абольцы. Званіца касцёла Унебаўзяцця Найсвяцейшай Панны Марыі. 1939 г.  
(БДАМЛМ)



Іл. 7. Абольцы. Інтэр'ер касцёла Унебаўзяцця Найсвяцейшай Панны Марыі. 1939 г.  
(БДАМЛМ)



Іл. 8. Абольцы. Амбон у касцёле Унебаўззяцця Найсвяцейшай Панны Марыі. 1939 г.  
(БДАМЛМ)

(«пазітывік»). У касцёле знаходзілася 5 алтароў, намалёваных «аптычна» (аб'ёмна) на сценах. Карэспандэнт «Каталіцкага агляду» таксама адзначаў такую важную дэталю, як тое, што ў «мясцовым архіве» (архіве парафіі?) захоўваліся дакументы ад 1461 г. Сам жа касцёл належаў да V класа, у адпаведнасці з чым пробашч кс. Енджы Жаўрыд атрымоўваў у год 230 рублёў срэбрам<sup>1</sup>.

Звесткі па гісторыі парафіі пасля 1927 г. адсутнічаюць. Паводле ўспамінаў мясцовага жыхара Яўгена Вавулава (1936 г. нараджэння), падчас Вялікай Айчыннай вайны на касцельным пагорку (Клябані) дыслакаваўся нямецкі гарнізон, а сам будынак касцёла быў ператвораны ў стайню. У адну з начэй зімы 1942–1943 гг. савецкая авіяцыя спрабавала нанесці ўдар па апорным пункце вермахта, дзве бомбы ўпалі каля падэшвы гары, па-за калючым дротам. Падчас акупацыі была спілавана і вывезена дуброва, якая расла за касцёлам. Да гэтых прымусовых работ прыцягваліся як абольцаўцы, так і жыхары навакольных вёсак<sup>2</sup>.

Тапаграфічна-планіровачная структура Абольцаў з афармленнем воласці і развіццём мястэчка, пачынаючы з XVI ст., ускладнілася. Былыя ўладанні

<sup>1</sup> Korespondencja Przeglądu Katolickiego. S. 333.

<sup>2</sup> Кавалевский С. В Толочинском районе по инициативе местных жителей восстанавливают памятное место католиков-шляхтичей // Витебские вести. 2018. 19 янв. [Электронный ресурс]. URL: <https://vitvesti.by/kultura/pamiatnoe-mesto-katolikov-shliakhtichei.html> (дата обращения: 30.10.2023).

Сангушкаў, на якіх узнікла мястэчка Абольцы, знаходзяцца сёння на тэрыторыі аг. Абольцы. У пачатку XX ст. існавалі аднайменныя мястэчка (91 дом, царква, касцёл), вёска (26 дамоў) і фальварак Абольцы, якім валодалі Зарэцкія. У 1981 г. В. М. Ляўко лакалізавала месцазнаходжанне мястэчка Абольцы XVII ст. ва ўсходняй частцы сучаснай вёскі, побач з забудовай, якая ўзнікла пасля 1927 г.<sup>1</sup> Мястэчка мае характэрную планіроўку з плошчай у цэнтры. Старажытны ж касцёл знаходзіўся на адлегласці 1 км ад цэнтры мястэчка ў Старых Абольцах<sup>2</sup>, за якімі замацавалася назва «Клябань». Месца разбуранага касцёла вызначана на пагорку, на якім быў выяўлены культурны пласт (0,5–0,6 м) са слядамі пажару, выяўлена кераміка XIV–XVI стст. і пазнейшага часу. Падобныя матэрыялы былі знойдзены і на плошчы, што прымыкае да пагорка. Паводле В. М. Ляўко, дадзеныя лакацыя і ёсць месца старажытнага двара Абольцы, на якім адбываліся наданні ў XV–XVI стст.<sup>3</sup> Асобна трэба адзначыць, што слова «клябань» з’яўляецца літуанізмам: klebonas – пробашч, klebonija – плябанія (тут літоўская літара «e» прамаўляецца як «я»). В. М. Ляўко вызначыла таксама надмагільную пліту з лацінскай інскрыпцыяй, што пазначыла месца могілак пры касцёле. З пэўнай доляй верагоднасці, беручы пад увагу той факт, што заснавальнікам касцёла быў Ягайла, можна лакалізаваць Абольцкі двор вялікага князя менавіта на пагорку, дзе знаходзіўся касцёл<sup>4</sup>. На адлегласці 300 м ад лакацыі касцёла размешчана мысавае гарадзішча I-га тысячагоддзя н. э., на якім у наш час знаходзяцца невялікія вясковыя могілкі.

Мясцовы жыхар, Дзмітрый Дзівас, сведчыць, што пасля вайны ў будынку касцёла размяшчалася школа, у якой ён навучаўся. Каля 1960 г. пабудовы разабралі, побач быў узведзены новы будынак навучальнай установы, дзе пазней размясцілі ўчастковы шпіталь, а цяпер функцыянуе Абольцкая сельская ўрачэбная амбулаторыя<sup>5</sup>.

У 2018 г. жыхары Абольцаў і мясцовая адміністрацыя ўшанавалі месца старажытнага касцёла, усталяваўшы там памятны камень (іл. 9). Гэтую падзею неаднаразова асвятляла раённая прэса<sup>6</sup>.

<sup>1</sup> Левко О. Н. Средневековая Орша и ее округа : (историко-археологический очерк). Орша, 1993. С. 33.

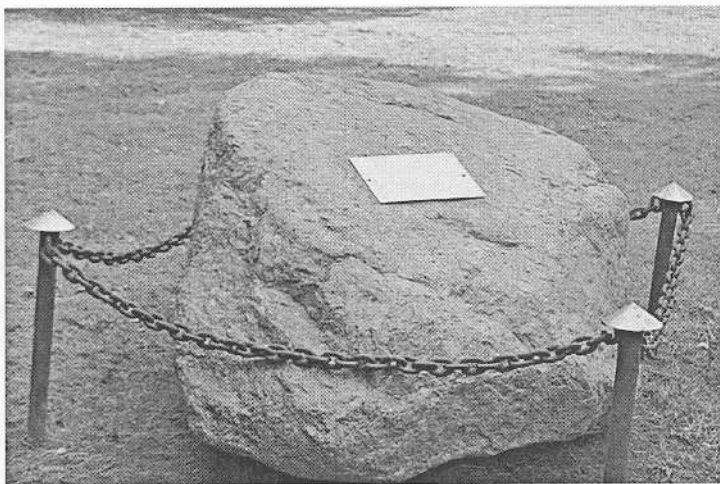
<sup>2</sup> Krz. J. Obolce. S. 335.

<sup>3</sup> Левко О. Н. Средневековая Орша и ее округа. С. 33–34.

<sup>4</sup> Гурская Ю., Вайткявичюс В. Балтийское наследие в Восточной Беларуси: новые исторические и лингвистические данные об Обольцах // Acta Baltico-Slavica. 2008. Т. 32. С. 11.

<sup>5</sup> Кавалевский С. В Толочинском районе по инициативе местных жителей восстанавливают памятное место католиков-шляхтичей.

<sup>6</sup> Бірукоў В. Жыхары Абольцаў неабякавыя да свайго мінулага // Наша Талачынычына. 2018. 24 крас. [Электронны рэсурс]. URL: [www.natal.by/2018/04/24/жыхары-абольцаў-неабякавыя-...](http://www.natal.by/2018/04/24/жыхары-абольцаў-неабякавыя-...) (дата звароту: 30.10.2023); Бірукоў В. Добрае задуманае пераўтвараецца



Іл. 9. Памятны камень, усталяваны на месцы Аболецкага касцёла ў 2018 г.  
Фотаздымак Віктара Бірукова («Наша Талачыншчына»)

#### 4. Сацыялінгвістычныя і этналагічныя даследаванні другой паловы XX – пачатку XXI ст.

Апроч канфесійнага вымярэння, аболецкая «постбалцкая» супольнасць у XX ст. захавала і іншыя рысы свайго самабытнага гістарычнага шляху. Найперш гэта тычыцца антрапа- і тапанімікі. Пасля польскіх даследчыкаў Е. Ахманьскага і Г. Лаўмянскага на гэты пласт лінгвістычнай спадчыны ў канцы 1960-х гг. звярнуў увагу ўкраінскі балтыст Анатоль Непакупны. Непасрэдным штуршком для яго даследаванняў стала канцэпцыя Ахманьскага пра аўтахтоннае паходжанне мясцовай супольнасці балтаў. А. Непакупны для правядзення ўласных даследаванняў скіраваўся на Талачыншчыну, дзе правёў запіс інтэрв'ю ў жыхароў Абольшаў і Клябані, а таксама зрабіў выпіскі з кніг гаспадарак Аболецкага сельсавета (па стане на 1969 г.) і архіва ЗАГСа Талачынскага раёна. Даследчык выявіў шэраг дяхранічных антрапатапанімічных паралеляў (гэта тычылася такіх антрапонімаў, як Дорגעвіч|Доркгевич, Кушлєвіч|Кушлевич, Шоўня|Szownia, Шупеня|Szupienia). Выснова А. Непакупнага выглядала наступным чынам: выяўленыя «паралелі ўказваюць на вялікую ўстойлівасць літоўскай антрапаніміі ў раёне Абольшаў і іх наваколляў. Адныя і тыя ж прозвішчныя

---

ў такія ж справы: у Абольшах адкрылі памятны знак // Наша Талачыншчына. 2018. 10 верас. [Электронны рэсурс]. URL: <http://www.natal.by/2018/09/10/добрае-задуманне-...> (дата звароту: 30.10.2023); Бірукоў В. У Абольшах адкрылі памятны знак на месцы зруйнаванага касцёла // CatholicNews.by. 21.09.2018. [Электронны рэсурс]. URL: <https://catholicnews.by/u-abolcah-adkryli-pamjatny-znak-na-mescy-zrujnavanaga-kascjola> (дата звароту: 30.10.2023).

назвы пры ўмове захавання, так скажам, “адзінства месца” выкарыстоўваюцца на працягу апошніх чатырох-пяці стагоддзяў»<sup>1</sup>. Апроч таго, даследчык прыішоў да агульнай высновы, што, «верагодна, раён Абольцаў не толькі ў часы хрысціянізацыі Літвы, але і пазней, спрэс да нашых дзён, быў месцам актыўных літоўска-беларускіх кантактаў»<sup>2</sup>. А. Непакупны схіляўся да канцэпцыі каланізацыі ваколіцаў Абольцаў у XIV ст., што, у свайгу чаргу, як памятаем, выклікала крытыку Е. Ахманьскага.

Новыя палявыя даследаванні ў Абольцах у маі 2006 г. ажыццявіла сумесная беларуска-літоўская этналагічная экспедыцыя. Адна з асноўных высноў, атрыманых у выніку даследаванняў: «...элементы балтыйскага субстрату рознага характару па сёння відавочны ў культуры насельніцтва цэнтральнай часткі Беларусі»<sup>3</sup>. Гэтыя заўвагі тычыліся ў тым ліку і Гайны. Але аўтары даследавання таксама зрабілі спробу верыфікацыі канцэпцыі Ахманьскага пра існаванне ў Абольцах у XIV–XVI стст. рэліктавай часткі арэала пражывання балтаў.

Магчымасць захавання рэліктавай групы балтаў на Усходзе Беларусі абгрунтоўвалася ў свой час літоўскім географам Пятрасам Гаўчасам, які звяртаў увагу на тое, што Абольцы знаходзяцца ў лясістым раёне водападзелу паміж басейнамі рэк Дзвіны і Дняпра, што стварала спрыяльныя ўмовы для захавання балтамоўных выспаў сярод славянамоўнага насельніцтва<sup>4</sup>.

У 2006 г. этнолагі запісалі інтэрв’ю ў інфармантаў у вёсках Клябань, Дабравольск, Шупені і Нямойта. Як паказаў матэрыял, у гэтым мікрарэгіёне межы паміж дзвюма канфесіямі размытыя: людзі часта адзначалі святы паводле абодвух календароў (па «новым» і па «старым»); нябожчыкаў хавалі на супольных могілках; выбарачна наведвалі касцёл ці царкву.

Падобная падвоеная канфесійная ідэнтычнасць відавочна і ў нашых дні. Працытуем фрагмент запісу інтэрв’ю са Станіславам Іванавічам Відзмантам (76 гадоў, в. Дабравольск, запіс 2006 г.):

«– Я считаю себя православным.

– А бацькі Ваши?

– Бацькі? Я даже не знаю. И то, и другое. Пасху, допустим, они справляли и ту, и другую»<sup>5</sup>.

Але таксама існуе ўстойлівая асацыяцыя: католік = паляк. Вось што распавёў Вячаслаў Францавіч Гурын (77 гадоў, в. Клябань, запіс 2006 г.):

«– Палякі тут жылі?

<sup>1</sup> Непокупный А. П. Балто-севернославянские языковые связи. С. 163.

<sup>2</sup> Там же. С. 164.

<sup>3</sup> Гурская Ю., Вайткявичюс В. Балтийское наследие в Восточной Беларуси. С. 9.

<sup>4</sup> Gaučas P. Etnolingvistinė Rytų Lietuvos gyventojų raida XVII a. antroje pusėje – 1939 m. (Istorinė-geografinė analizė). Vilnius, 2004. P. 19–20.

<sup>5</sup> Гурская Ю., Вайткявичюс В. Балтийское наследие в Восточной Беларуси. С. 13.

– Як палякі... Польская нацыя жыла тут. <...> Проста прываслаўныя і католікі жылі і ўсё, як і сейчас.

– Так католікі гэта тое самае, што палякі?

– Тож самае.

– А па-польску размаўлялі?

– Женціны размаўлялі. Песні пела Казакевіч Мальвіна, Анька Лівановіч. Па-польску песні пелі дажэ. На празніках <...>. Мша была на польскай мове.

– А шляхта была?

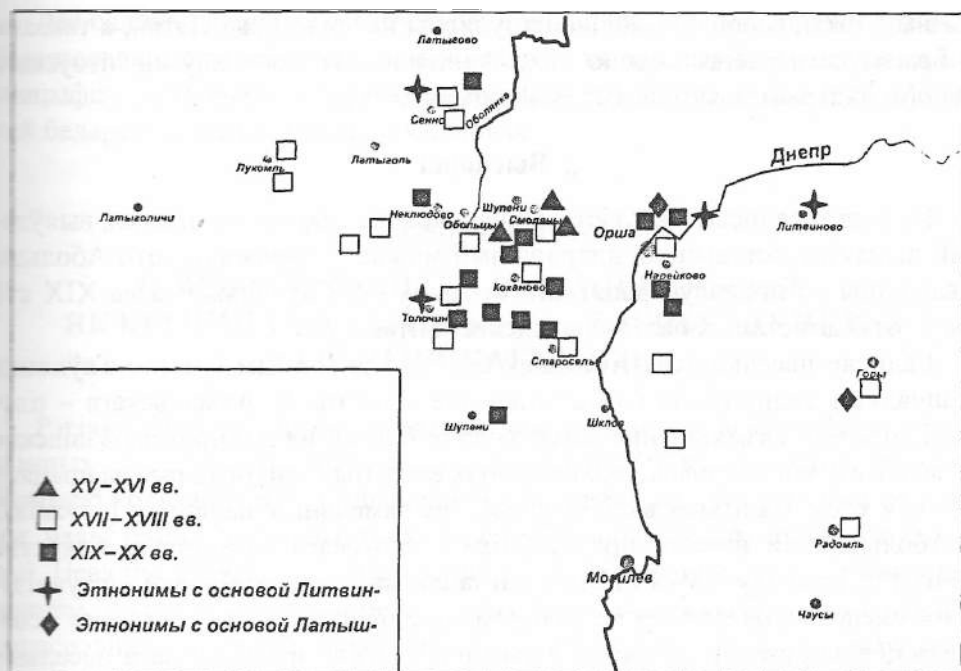
– Эта з Польшы каторыя прыехалі? Не была такіх. Толька каторыя веру прынялі<sup>1</sup>.

Важным дасягненнем даследавання беларускіх і літоўскіх этнолагаў стала стратыфікацыя пластоў балцкай антрапанімікі ў ваколіцах Абольцаў паводле храналогіі. Былі прааналізаваны згадкі імён не толькі ў велікакняжацкіх прывілеях і запісах у Метрыцы ВКЛІ XV–XVI стст., інвентарах фальваркаў Абольцы і Смаляны XVI–XVII стст., але таксама былі прааналізаваны кнігі метрычных запісаў Сенненскай (1700–1792), Талачынскай (1700–1798), Аршанскай (1700–1790), Старасельскай (1849) рыма-каталіцкіх парафій, метрычныя экстракты Бабініцкага, Аршанскага, Смалянскага, Старасельскага, Аболецкага, Талачынскага парафіяльных касцёлаў (1875), «Спісок прихожанъ обоого пола Р-К исповедования Мог. губ. Сенненского уезда Лукомльского прихода за 1853 год»<sup>2</sup>. У якасці крыніц другога храналагічнага зрэзу (канец XIX – сярэдзіна XX ст.) былі прааналізаваны кнігі «Памяць» Талачынскага, Аршанскага, Сенненскага, Дубровенскага раёнаў Віцебскай вобласці.

Выкарыстоўваючы картаграфічны метада, удалося даследаваць дынаміку развіцця арэала прозвішчаў балтыйскага паходжання (іл. 10). Як паказвае матэрыял, антрапонімы і тапонімы балцкага паходжання ў дадзеным рэгіёне ўтвараюць выразны і дастаткова кампактны арэал. Прозвішчы балцкага паходжання, засведчаныя ў рэгіёне Абольцаў, уяўляюць з сябе калекцыю розных храналагічных пластоў. Найбольш старажытны пласт XV ст. быў упершыню выяўлены яшчэ Е. Ахманьскім, і ён уяўляе сабой канстанту антрапанімічнага фонда, захоўваючы сваю ўстойлівасць на працягу чатырох-пяці стагоддзяў, замацаваўшыся ў сучасных беларускіх прозвішчах, а таксама ў тапаніміцы рэгіёна. Частку прозвішчаў даследчыкі звязваюць з падзелам буйных родаў і міграцыяй іх асобных прадстаўнікоў у XVII–XVIII стст. з заходніх рэгіёнаў Беларусі. Самы ж позні пласт прозвішчаў, якія ідэнтыфікуюцца як літоўскія, звязаны з аграрнай міграцыяй літоўцаў

<sup>1</sup> Гурская Ю., Вайткявичюс В. Балтийское наследие в Восточной Беларуси. С. 14.

<sup>2</sup> Там же. С. 16.



Іл. 10. Карта арэала пашырэння прозвішчаў балцкага паходжання ў ваколіцах Абольцаў (склала Юлія Гурская, 2007 г.)

у XIX ст. на тэрыторыі ўсходняй часткі Віцебшчыны. З гэтым жа працэсам аграрнай каланізацыі звязана і сінхроннае распаўсюджанне латышскай антрапа- і тапанімікі.

Найбольш моцная канцэнтрацыя балцкіх антрапонімаў, зафіксаваных у XV–XVII стст., назіраецца ў рэгіёне, які складаюць населеныя пункты Абольцы, Смоданы і Шупені. Пазней гэты рэгіён становіцца ядром арэала, які ў наступныя стагоддзі пашыраецца ва ўсходнім і паўднёва-ўсходнім напрамках, пра што сведчыць працэс пашырэння балцкіх прозвішчаў у дадзеным рэгіёне.

Неабходна адзначыць, што сярод лінгвістаў існуе паразуменне адносна паходжання самой назвы Абольцы – ад ракі Абалянкі, левага прытоку Лучосы ў басейне Дзвіны. К. Буга робіць супастаўленні з кельцкім *abu-* і лацінскім *ab-ni-s* – «рака»<sup>1</sup>. Але большасць даследчыкаў падтрымлівае балцкую этымалогію паходжання назвы. На думку У. Тапарова і А. Трубачова, найменне ракі звязана з літоўскім *abuolys* і латышскім *abols* – «яблык»<sup>2</sup>.

<sup>1</sup> Buga K. Kann man Keltenspure auf baltischem Gebiet nachweisen? // Rocznik slawistyczny. Kraków, 1913. T. VI. S. 5.

<sup>2</sup> Топоров В. Н., Трубачев О. Н. Лингвистический анализ гидронимов Верхнего Поднепровья. М.: Изд-во АН СССР, 1962. С. 175.

Назвы з гэтай асновай асабліва папулярны на тэрыторыі Латвіі, а таксама ў Браслаўскім раёне. Версію паходжання назвы Абольцаў ад літоўскага *obiolyts* падтрымліваў таксама В. Жучкевіч<sup>1</sup>.

### Высновы

На падставе пісьмовых гістарычных крыніц, даных тапанімікі, выяўленай дынамікі гістарычнай антрапаніміі можна сцвярджаць, што Абольцы і ваколіцы на працягу працяглага перыяду (ад Сярэднявечча да XIX ст.) былі рэгіёнам сталых балта-славянскіх кантактаў.

Балцкае насельніцтва Абольцаў было аўтахтонным і магло з'яўляцца нашчадкам дняпроўскіх балтаў (паводле гіпотэзы Е. Ахманьскага – племені *голядзь*). Размяшчэнне абольцаўскіх балтаў на дняпроўска-дзвінскім водападзеле магло спрыяць захаванню іх асноўных этнічных рыс на працягу IX–XIV стст. Палітыка вялікіх князёў па зямельных наданнях (службах) у Абольцаўскай воласці прадстаўнікам літоўскага каталіцкага баярства і эліты на працягу XV–XVI стст. магла спрыяць своеасаблівай «літуанізацыі» мясцовых балтаў – з прыняццем імі адпаведных этнічных рыс і свядомасці ў акружэнні славянамоўнага («рускага») праваслаўнага насельніцтва Усходняй Беларусі. Палітыка-адміністрацыйнае значэнне мела і ўваходжанне Аболецкай воласці на працягу 1413–1566 гг. у склад Віленскага ваяводства. У першай палове XVI ст. Абольцы былі адной з самых усходніх частак гэтага вялікага (дарэформеннага) ваяводства, і таму не выпадкова тут з'яўленне тапоніма «Канец Літоўскі»<sup>2</sup>.

Балцкая антрапаніміка, устойлівая традыцыя асацыяцыі «паляк/католік», згадкі мясцовага насельніцтва пра польскую самасвядомасць/паходжанне дазваляюць зрабіць выснову, што нашчадкамі балтаў, ахрышчаных у часы Ягайлы ў канцы XIV ст., былі аболецкія католікі XIX–XX стст. Можна сцвярджаць, што на працягу XVIII–XIX стст. адбылася культурна-канфесійная паланізацыя нашчадкаў мясцовых балтаў з прыняццем імі ў XIX ст., у часы Расійскай імперыі, навапольскай самасвядомасці і самавызначэння. Каталіцкі польскі касцёл стаў найважнейшым інстытутам фарміравання такой свядомасці. На дадзеным этапе не ўяўляецца магчымым прасачыць, у якой ступені дзейнасць у рыма-каталіцкай парафіі з 1917 г. ксяндза Аляксандра Астравіча (беларускага паэта Андрэя Зязюлі) магла паўплываць на пашырэнне беларускай свядомасці. Але, напэўна, гэта таксама стала адным з фактараў этнакультурных працэсаў у Абольцах на працягу XX ст. Важным уяўляецца фіксацыя Абольцаў як аднаго з рэлігійных цэнтраў рэгіёна Белая Русь у XVII–XVIII стст.

<sup>1</sup> Жучкевич В. А. Краткий топонимический словарь Белоруссии. Минск : Изд-во БГУ, 1974. С. 282.

<sup>2</sup> Ochmański J. Ludność litewska we włości Obolce. S. 155.



Лёс балцкай супольнасці Абольцаў і іх нашчадкаў ілюструюць працэсы балта-славянскага ўзаемадзеяння ў Беларусі на працягу 2-га тысячагоддзя, спецыфіку этнагенезу беларусаў і паўстання ў канцы XIX–XX ст. мадэрнай беларускай нацыі на свецкіх асновах.

Рагнеда Аляхновіч (Мінск)

## ІНВЕНТАР МАЁНТКА ВАРАНЦЭВІЧЫ 1556 г. ЯК КРЫНІЦА ПА ГІСТОРЫІ НАСЕЛЕННЫХ ПУНКТАЎ ТАЛАЧЫНСКАГА РЭГІЁНА

Рэгіянальная гісторыя з'яўляецца важнай і неад'емнай часткай гістарычных даследаванняў як за мяжой, так і ў нашай краіне. Нягледзячы на ​​вечную колькасць работ адпаведнай накіраванасці, сёння далёка не кожны, нават буйны населены пункт, мае публікацыі, прысвечаныя яго гісторыі. Невялікі аграгарадок Варанцэвічы можна лічыць шчаслівым выключэннем. Акрамя артыкула беларускага даследчыка В. С. Мянжынскага, непасрэдна прысвечанага ранняй гісторыі Варанцэвічаў<sup>1</sup>, да гістарыяграфіі гэтага аграгарадка адносяцца даследаванні па гісторыі роду князёў Друцкіх<sup>2</sup> і паноў Іллінічаў<sup>3</sup>, дзе звесткі аб населеным пункце прыведзены ў кантэксце вывучэння зямельнай уласнасці гэтых родаў.

Ранняя гісторыя Варанцэвічаў не прадстаўлена ў крыніцах, у сувязі з чым звесткі аб ёй былі рэканструяваны даследчыкамі на падставе ўскосных даных. Так, па азначэнні адміністрацыйна-тэрытарыяльнай прыналежнасці маёнтка ў дакуменце 1501 г. – «имение во Друцку на имя Воронцевичи» – М. К. Любаўскі меркаваў, што першапачаткова Варанцэвічы ўваходзілі ў склад Друцкага княства і належалі князям Пуцяцічам-Друцкім<sup>4</sup>. Ужыты ў дакуменце выраз, безумоўна, сведчыў аб прыналежнасці Варанцэвічаў да Друцкай воласці. Беларускі гісторык В. Л. Насевіч пацвердзіў версію М. К. Любаўскага<sup>5</sup> на падставе аналізу інвентара Друцкага замка

<sup>1</sup> Мянжынскі В. С. Першыя пісьмовыя ўзгадкі пра вёску Варанцэвічы // Древнему Друцку 1000 лет : материалы к науч.-практ. конф. Витебск, 2001. С. 45–50.

<sup>2</sup> Насевіч В. Л. Друцкае княства і князі Друцкія // Друцк старажытны: да 1000-годдзя ўзнікнення горада. Мінск, 2000. С. 49–76.

<sup>3</sup> Варонін В. Новыя даныя аб землеўладанні магнацкага роду Іллінічаў у XV ст. // Мірскі замак і замкі Цэнтральнай і Усходняй Еўропы. Праблемы рэстаўрацыі і музейфікацыі : Міжнар. навуц.-практ. канф., г. п. Мір, 4 чэрв. 2005 г. Мінск, 2006. С. 128–132; Аляхновіч Р. А., Рыбчонак С. А., Шаланда А. І. Род Іллінічаў у Вялікім Княстве Літоўскім у XV–XVI стст.: радавод, гербы, уладанні. Мір, 2015.

<sup>4</sup> Любавский М. К. Областное деление и местное управление Литовско-Русского государства ко времени издания Первого Литовского Статута : ист. очерки. М., 1892. С. 253.

<sup>5</sup> Згодна з крыніцай за Варанцэвічамі было замацавана шэсць гародзен (гародня – прапеты замкавай сцяны ці маста). Гл.: Насевіч В. Л. Друцкае княства і князі Друцкія. С. 63.



ISBN 978-985-08-3135-4



9 789850 831354