



МАТЭРЫЯЛЫ ПА АРХЕАЛОГІІ БЕЛАРУСІ

MATERIALS ON THE ARCHAEOLOGY OF BELARUS

Выпуск 33



МАТЭРЫЯЛЫ ПА АРХЕАЛОГІІ БЕЛАРУСІ

MATERIALS ON THE ARCHAEOLOGY OF BELARUS

Зборнік навуковых артыкулаў
Заснаваны ў 1957 годзе

Выпуск 33

У чарговым выданні Інстытута гісторыі НАН Беларусі прадстаўлены навуковыя артыкулы і матэрыялы, якія ўводзяць у навуковы ўжытак вынікі археалагічных даследаванняў помнікаў перыяду каменнага і бронзавага вякоў, жалезнага веку, Сярэднявекі, Новага і Навейшага часу.

Зборнік навуковых прац разлічаны на археолагаў, гісторыкаў, краязнаўцаў, музейных работнікаў, настаўнікаў і ўсіх тых, хто любіць старажытную гісторыю, цікавіцца матэрыяльнай і духоўнай культурай нашых далёкіх продкаў.

Укладальнік

В. І. Кошман, кандыдат гістарычных навук, дацэнт

Рэдакцыйная калегія:

- В. Л. Лакіза, кандыдат гістарычных навук, дацэнт (галоўны рэдактар);
А. Г. Калечыц, доктар гістарычных навук, прафесар (намеснік галоўнага рэдактара);
А. М. Аўласовіч, кандыдат гістарычных навук, дацэнт (адказны сакратар);
А. А. Башкоў, кандыдат гістарычных навук, дацэнт;
А. В. Вайцяховіч, кандыдат гістарычных навук, дацэнт;
Д. У. Дук, доктар гістарычных навук, прафесар;
В. І. Кошман, кандыдат гістарычных навук, дацэнт;
П. С. Курловіч, кандыдат гістарычных навук, дацэнт;
А. М. Кушнярэвіч, доктар мастацтвазнаўства, прафесар;
І. А. Марзалюк, доктар гістарычных навук, прафесар,
член-карэспандэнт Нацыянальнай акадэміі навук Беларусі;
А. А. Мяцельскі, доктар гістарычных навук;
С. А. Піваварчык, доктар гістарычных навук, дацэнт;
А. Г. Сідзікаў, доктар гістарычных навук,
член-карэспандэнт Акадэміі навук Рэспублікі Татарстан;
М. М. Чарняўскі, кандыдат гістарычных навук;
С. С. Юрэцкі, кандыдат гістарычных навук;
С. Д. Дзярновіч (тэхнічны сакратар)

Навуковы рэдактар

В. Л. Лакіза, кандыдат гістарычных навук, дацэнт

Рэцэнзенты:

доктар мастацтвазнаўства прафесар А. М. Кушнярэвіч,
доктар гістарычных навук прафесар С. П. Віцязь

Выданне падрыхтавана ў рамках выканання падпраграмы 12.1 «Гісторыя» як складанай часткі Дзяржаўнай праграмы навуковых даследаванняў на 2021–2025 гады «Грамадства і гуманітарная бяспека беларускай дзяржавы» (навуковы кіраўнік – акадэмік, доктар гістарычных навук, прафесар А. А. Каваленя), базавага задання «Археалагічная спадчына як фактар забеспячэння гуманітарнай бяспекі беларускага грамадства» (кіраўнік – кандыдат гістарычных навук дацэнт В. І. Кошман).

На вокладцы змешчана ручка ад бронзавай пасудзіны, якая належыць да археалагічнай культуры Блізкага Усходу канца X ст., выяўленая А. В. Вайцяховічам падчас даследаванняў 2021 г. на тэрыторыі селішча на рацэ Менка Мінскага раёна.

ЗМЕСТ

АРТЫКУЛЫ

Калечыц А. Г., Коласаў А. У. Мезаліт Беларусі ў святле новых даных	5
Вайцяховіч А. В. Археалагічны комплекс на рацэ Менка: структура, гісторыя вывучэння, інтэр-прэтацыя	16
Коц А. Л., Камінскі І. С. Шавецкая вытворчасць горада Полацка XVII стагоддзя (па матэрыялах археалагічных даследаванняў гаспадарчага падклетка на Верхнім замку ў 2016 г.)	26

МАТЭРЫЯЛЫ

Киселёва Е. О. Кремневые бифасиальные орудия с территории Белорусского Посожья (по материалам разведок К. М. Поликарповича).....	34
Линевич С. Б. Каменные изделия с проушиной типа «песочные часы», найденные на территории Беларуси.....	43
Кривальцэвіч М. М., Ткачоў А. Ю., Вайтовіч А. У. Какорыца-4 – новы помнік каменнага і бронзавага вякоў у Заходнім Палессі: першыя вынікі археалагічных даследаванняў	49
Сахончык А. Д. Даследаванне курганага могільніка мілаградскай культуры каля вёскі Дубай Пінскага раёна Брэсцкай вобласці ў 1989 годзе: сістэматызацыя і аналіз крыніц	58
Древило О. О., Макушников О. А. Височные кольца Моховского могильника (X–XI вв.).....	66
Неклюдова Т. А. Деревянные шаровидные навершия («булавы») из археологической коллекции Берестя	77
Кунаш А. А. Рэчы асабістай набожнасці індывідуальнага выкарыстання XVII – пачатку XX стагоддзя з музейнай экспазіцыі кафедры гісторыі славянскіх народаў Брэсцкага дзяржаўнага ўніверсітэта імя А. С. Пушкіна	84
Кошман В. И. Нумизматический материал иностранных государств из урочища Благовщина: к характеристике места уничтожения периода Великой Отечественной войны (по материалам археологических работ 2017 г.).....	94

ПАЛЯВЫЯ ДАСЛЕДАВАННІ

Язэпенка І. М. Паселішча мезалітычнага і неалітычнага перыядаў Ніжняя Алба-1 Жлобінскага раёна Гомельскай вобласці (вынікі палявых даследаванняў 2011, 2013, 2017 і 2018 г.).....	106
Вороненко О. В. Новое поселение Красная Горка-1 в урочище Закучье Жлобинского района Гомельской области.....	117
Ткачоў А. Ю. Археалагічныя даследаванні на тэрыторыі Заходняй Беларусі ў 2020 годзе	124
Бубенько Т. С. Изучение поселений I тысячелетия н. э. в правобережной части Витебского Подвинья в 2019 году	132
Тарасевіч В. М., Плавінскі М. А. Даследаванні некропаля Наўры II Мядзельскага раёна Мінскай вобласці ў 2020 годзе.....	142
Макоўская В. А. Шурфоўка на селішчы каля вёскі Гарадзішча Мядзельскага раёна Мінскай вобласці ў 2020 годзе.....	162
Линевич С. Б., Яскович А. С. Археологическое изучение площадок для производства древесного угля возле деревни Обчин Любанского района Минской области	170
Терентьев И. В., Старовойтов Е. И. Результаты археологических разведок на территории Могилёвского района в 2020 году.....	182
Дзярновіч А. І. Археалагічныя даследаванні Юравай гары ў аграгарадку Крэва Смаргонскага раёна Гродзенскай вобласці ў 2021 годзе.....	188
Костюкевич А. В. Результаты археологического надзора на детинце Новогрудского замка в 2021 году	198

РЭЦЭНЗІІ

- Вайтовіч А. У.** Пачуць голас іншага (рэцэнзія на: *Archaeological Theory in Dialogue: Situating Relationality, Ontology, Posthumanism, and Indigenous Paradigms* / R. J. Crellin, C. N. Cippola, L. M. Montgomery, O. J. T. Harris, S. V. Moore. London : Routledge, 2021. 235 p.)..... 205
- Плавінскі М. А.** Асобы і помнікі міжваеннай беларускай савецкай археалогіі ў новых колерах (рэцэнзія на: *Асоба і помнік. Беларуская археалогія ў фотаздымках 1920–1930-х гг. [Вывяўленчы матэрыял] : [фотаальбом]* / склад.: В. М. Тарасевіч, Д. В. Грынё / Міністэрства культуры Рэспублікі Беларусь, Нацыянальны гістарычны музей Рэспублікі Беларусь. Мінск : Белмытсэрвіс, 2021. 119 с.).... 209
- Шуткова Н. П., Королёва Е. П., Галынскі Р. Д.** Археалогія летописного города (рецензия на: *Колединский, Л. В. Верхний замок Витебска (IX–XVIII вв.) / Л. В. Колединский. Гродно : ЮрСаПринт, 2021. 632 с.*) 212

ПЕРСАНАЛІІ

Нашы юбіляры

- Даследчыца гісторыі археалагічнай навукі (да 60-годдзя Вольгі Уладзіміраўны Мядзведзевай) (С. П. Віцязь, Л. У. Дучыц, Л. У. Калядзінскі)..... 214
- Нястомны даследчык жалезнага веку Беларусі (да 75-годдзя Вадзіма Іосіфавіча Шадыры) (В. У. Мядзведзева)..... 216

In memoriam

- Класік беларускай археалогіі (да 110-годдзя з дня нараджэння А. Р. Мітрафанава) (18.10.1912–18.04.1988) (В. І. Шадыра)..... 221
- Памяці Олега Анатольевіча Макушнікава (15.07.1960–03.11.2021) (О. О. Древило)..... 224
- Памяці Аляксандра Андрэевіча Егарэйчанкі (23.04.1955–02.12.2021) (П. С. Курловіч, А. У. Вайтовіч) 226

ПРЫНЯТЫЯ СКАРАЧЭННІ

- АСГЭ – Археологический сборник Государственного Эрмитажа
- КСИА – Краткие сообщения Института археологии Академии наук СССР
- КСИИМК – Краткие сообщения о докладах и полевых исследованиях
Института истории материальной культуры
- МИА – Материалы и исследования по археологии СССР
- НАН – Нацыянальная акадэмія навук
- РСМ – Раннеславянский мир
- САИ – Свод археологических источников
- ФАНД – Фонд археалагічнай навуковай дакументацыі
- ЦНА – Цэнтральны навуковы архіў

- арх. № – архіўны нумар
- адз. – адзінка
- м. – мястэчка
- ур. – урочышча
- фр. – фрагмент
- экз. – экзэмпляр

Навуковае выданне

МАТЭРЫЯЛЫ ПА АРХЕАЛОГІІ БЕЛАРУСІ
MATERIALS ON THE ARCHAEOLOGY OF BELARUS

Зборнік навуковых артыкулаў

Выпуск 33

Рэдактар *Н. Т. Гаўрыленка*
Мастацкі рэдактар *Д. А. Комлеў*
Тэхнічны рэдактар *М. В. Савіцкая*
Камп'ютарная вёрстка *І. У. Счасцюк*

Падпісана да друку 20.07.2023. Фармат 60 × 84¹/₈. Папера афсетная. Друк лічбавы.
Ум. друк. арк. 26,51. Ул.-выд. арк. 25,3. Тыраж 100 экз. Заказ 155.

Выдавец і паліграфічнае выкананне:
Рэспубліканскае ўнітарнае прадпрыемства «Выдавецкі дом «Беларуская навука».
Пасведчанні аб дзяржаўнай рэгістрацыі выдаўца, вытворцы, распаўсюджвальніка друкаваных выданняў
№ 1/18 ад 02.08.2013, № 2/196 ад 05.04.2017. Вул. Ф. Скарыны, 40, 220084, г. Мінск.

А. І. Дзярновіч, Інстытут гісторыі НАН Беларусі, аддзел гісторыі Беларусі IX–XVIII стст. і археаграфіі, вядучы навуковы супрацоўнік, кандыдат гістарычных навук, дацэнт (г. Мінск, Беларусь)

Археалагічныя даследаванні Юравай гары ў аграгарадку Крэва Смаргонскага раёна Гродзенскай вобласці ў 2021 годзе

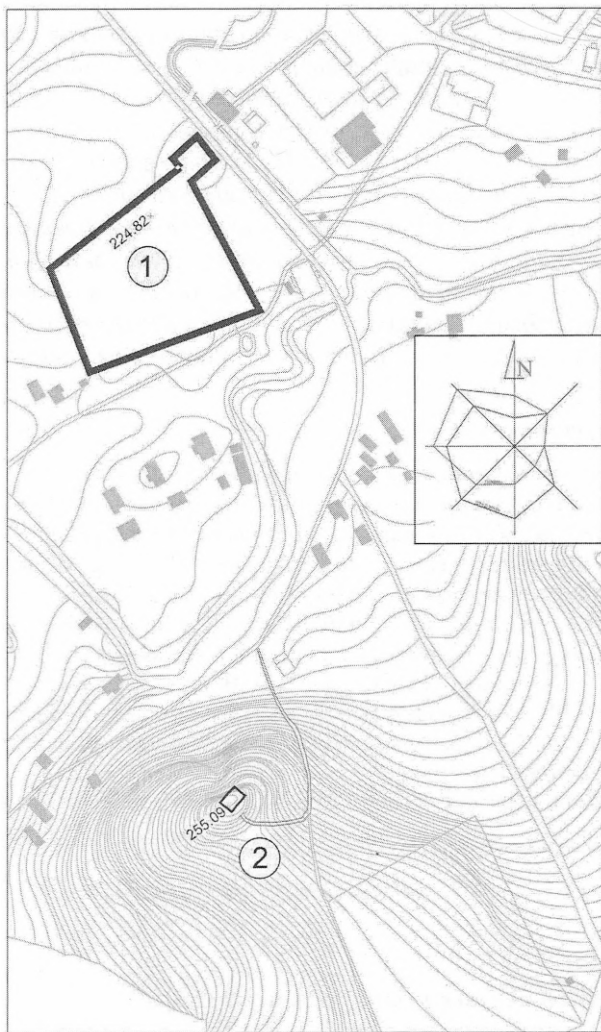
Юрава гара як геаграфічны і археалагічны аб'ект. Юрава (Юр'ева) гара – ландшафтны аб'ект, які з'яўляецца самай высокай кропкай у ваколіцах Крэўскага замка (255 м) і знаходзіцца ў паўднёва-ўсходнім баку ад яго (каардынаты: 54°18'25"N 26°31'7"E) (мал. 1–3). У мясцовых паданнях Юрава гара функцыянуе як культавы дахрысціянскі (паганскі) аб'ект, што было зафіксавана ў другой чвэрці XIX ст. мясцовым праваслаўным святаром Дзяменціем Плаўскім. У сваіх краязнаўчых нататках Плаўскі звязваў Юраву гару са святым Юрыем і з адпаведным адзначэннем свята Юр'я – апекуна

свойскай жывёлы і раллі, ахоўніка вясны і ўраджаю [4, с. 1–18]. Сучасная фалькларызацыя вобразу Юравай гары з прывязкай да постаці легендарнага Юркі зафіксавана краязнаўцамі і ў пачатку XXI ст. [3, с. 10; 2, с. 7–8; 5, с. 66]. Таксама размяшчэнне аб'екта непасрэдна ад Крэўскага замка спараджае версіі пра магчымае ўключэнне Юравай гары ў абарончую сістэму замка.

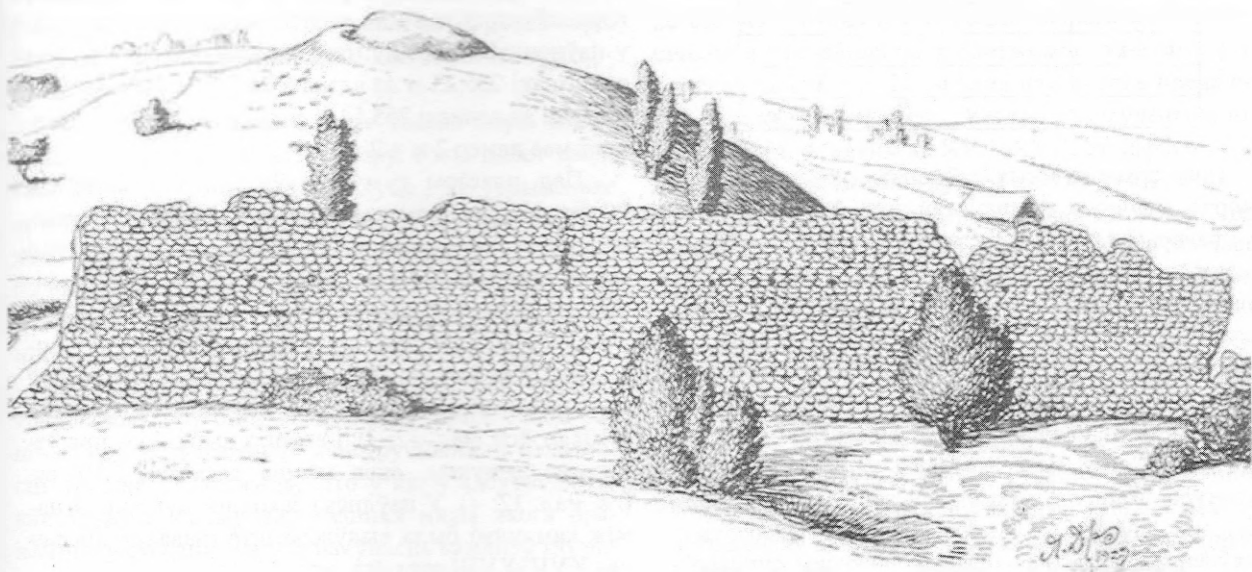
Археалагічныя даследаванні 2011 г. (шурф) пацвердзілі наяўнасць там культурнага пласта. Праведзеныя ў 2012 г. новыя археалагічныя раскопкі (шурфоўка) ускрылі рэшкі каменнага падмурка [1, с. 51–62]. Трэба таксама адзначыць, што ўсе пласты насычаны асколкамі снарадаў, гільзаў і шрапнелі часоў Першай сусветнай вайны (далей – ПСВ). Гэта звязана з тым, што на працягу 1915 – пачатку 1918 г. непасрэдна праз Крэва праходзіла лінія расійска-нямецкага фронту: у Крэўскім замку знаходзіліся нямецкія пазіцыі, а з кірунку Юравай гары Расійская імператарская армія мела магчымасць абстрэльваць пазіцыі кайзераўскіх войскаў.

Даследаванні 2021 г.: падставы і методыка. У лістападзе 2021 г. на тэрыторыі аграгарадка Крэва на Юравай гары былі праведзены археалагічныя даследаванні. Працы праводзіліся паводле дамовы з Мясцовым дабрачынным фондам «Крэўскі замак» і выконваліся ў сувязі з распрацоўкай праекта стварэння турыстычнай інфраструктуры вакол Крэўскага замка. Даследаванні праводзіліся за кошт сродкаў заказчыка. Непасрэдна ў археалагічных раскопках удзельнічалі валанцёры Мясцовага дабрачыннага фонду «Крэўскі замак», на падставе дамовы з якім для ажыццяўлення археалагічных раскопак на аб'екце быў выдадзены Дазвол на правядзенне археалагічных даследаванняў ад 10.11.2021 № 3946 па форме № 4.

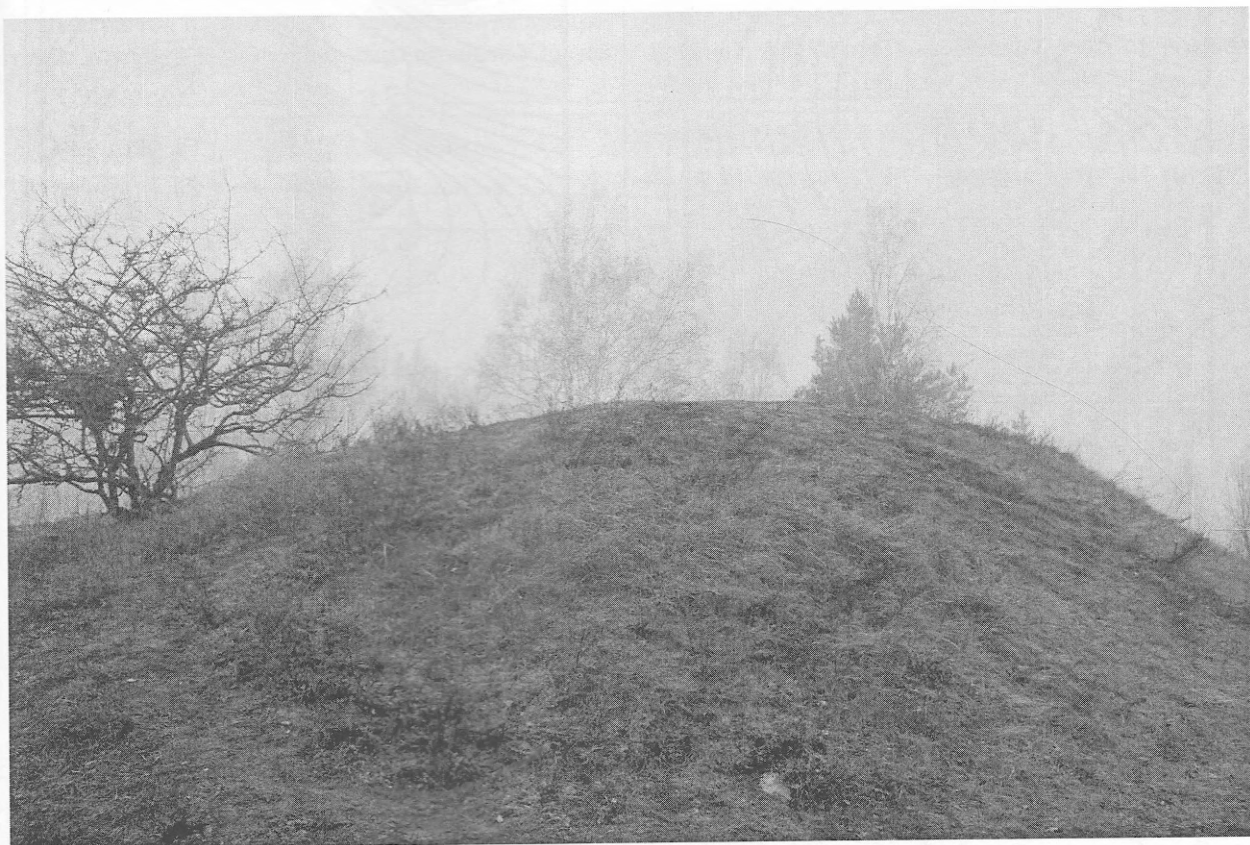
Даследаванні на Юравай гары праводзіліся па заяўцы заказчыка і архітэктараў-праекціроўшчыкаў, таму месцы закладання квадратаў раскопу вызначалі, зыходзячы з іх рэкамендацый. Мэта распрацоўкі квадратаў раскопу – высвятленне канструктыўных асаблівасцей і глыбіні залягання падмуркаў. Апроч таго, на размяшчэнне квадратаў раскопу паўплываў рэльеф вяршыні пагорка. З улікам усёй гэтай сітуацыі была праведзена разбіўка сеткі раскопу, якая аб'яднала усе папярэднія шурфы. Ранейшыя шурфы атрымалі новыя нумары ў якасці квадратаў, а таксама былі закладзены новыя квадраты. Старая і новая нумарацыя выглядаюць наступным чынам (гл. табліцу; мал. 4, 5).



Мал. 1. Сітуацыйны план размяшчэння Юравай гары і Крэўскага замка (выкапіроўка з генплана Крэва): 1 – Крэўскі замак; 2 – Юрава гара



Мал. 2. Юрава гара. Перспектыва з боку дзядзінца Крэўскага замка.
Малюнак Язэпа Дразловіча. 1929 г. [6, с. 87, № 160]



Мал. 3. Юрава гара. Выгляд з усходу. Лістапад 2021 г. аг. Крэва Смагонскага раёна Гродзенскай вобласці

Нумарацыя шурфоў і квадратаў

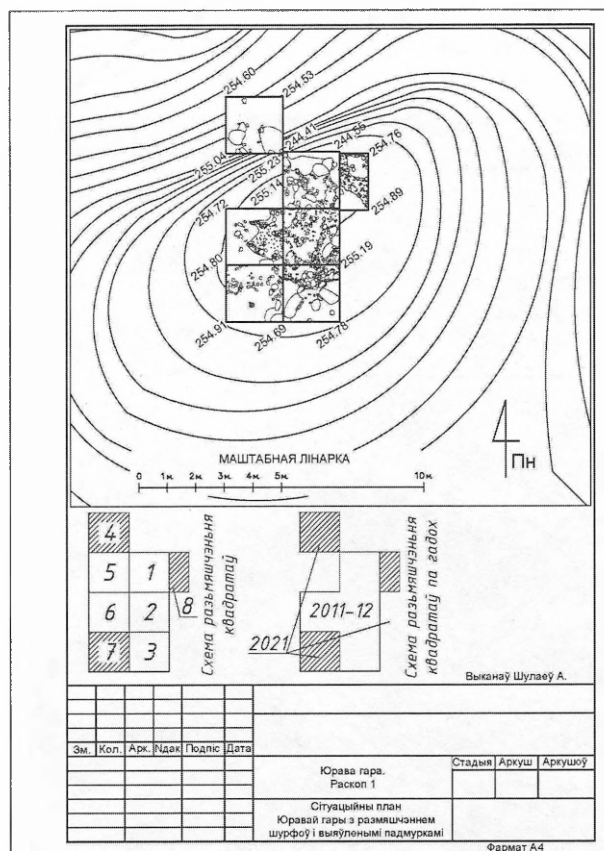
Шурфы 2011 і 2012 г.	Новая нумарацыя (квадраты)	Новыя квадраты 2021 г.
4	1	—
5	2	—
6	5	—
7	3	—
—	—	4
—	—	7
—	—	8

Пры археалагічных раскопках увесь слой перабіралі ўручную з дапамогай сіта. Аднак дадаткова правяралі металадэтэктарам Garrett Euro. Пасля заканчэння распрацоўкі шурфа ён быў закапаны. Нівеліровачныя адзнакі прывязвалі да Балтыйскай сістэмы вышынь. У сезоне 2011 г. геадэзістамі да Балтыйскай сістэмы быў прывязаны валун на поўдні вяршыні Юравай гары, які стаў рэперам і мае адзнаку 254,33 м. Асноўная праца па фіксацыі археалагічных матэрыялаў была выканана аўтарам дадзенага артыкула. Малюнк і схемы выкананы архітэктарам Андрэем Шулаевым. Антрапалагічную экспертызу выяўленых парэшткаў правялі навуковы супрацоў-

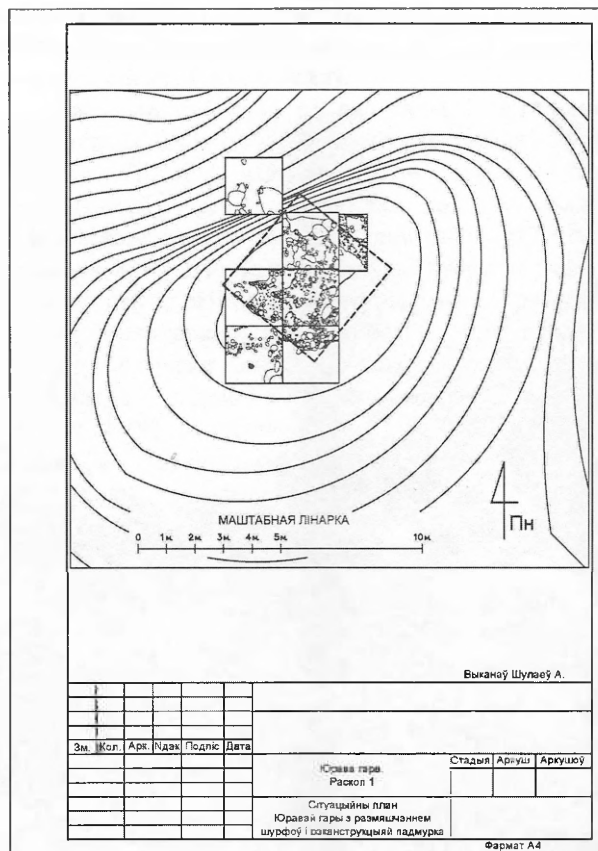
нік аддзела антрапалогіі Інстытута гісторыі НАН Беларусі Мікалай Памазанаў і малодшы навуковы супрацоўнік гэтага ж інстытута Валянціна Віннікава.

Квадрат 4 быў закладзены на паўночным схіле вяршыні Юравай гары і размешчаны ў паўночна-заходнім кірунку ад кв. 1. У гэтай частцы вяршыні Юравай гары маецца схіл з моцным паніжэннем у паўночным кірунку: па ўсходнім профілі шурфа ад адзнакі 255,23 м да адзнакі 254,53 м; па заходнім профілі ад адзнакі 255,54 м да адзнакі 254,80 м. Квадрат мае памер 2 м × 2 м.

Пад пластом гумусу таўшчынёй у сярэднім 20 см знаходзіцца пласт светла-шэрага пяску, таўшчыня якога вагаецца ў залежнасці ад геаметрыі схілу вяршыні – ад 55 см каля паўднёвага профілю і да 0 каля паўночнага (мал. 6). У гэтым плаце сустракаюцца дробныя фрагменты вапнавай рошчыны. Таксама былі знойдзены фрагменты венцаў керамічных начынняў, адно з якіх можна датаваць XVII ст. (гл. мал. 12: 3), і вена з выразным прыўзнятым плечуком, якое можна датаваць XIV ст. (гл. мал. 12: 4). У паўднёва-заходнім куде кв. 4 паміж камянямі была выяўлена штампаваная прывеска XVII–XVIII стет. (гл. мал. 12: 1).



Мал. 4. Размяшчэнне квадратаў раскопу I і выяўленых падмуркаў. Сітуацыйны план Юравай гары. аг. Крэва Смаргонскага раёна Гродзенскай вобласці



Мал. 5. Размяшчэнне квадратаў раскопу I і рэканструкцыяй контураў падмурка. Сітуацыйны план Юравай гары. аг. Крэва Смаргонскага раёна Гродзенскай вобласці

У паўднёва-ўсходнім куце (сектар памерам 60 см × 50 см) у светла-шэрым пласце выяўлены рэшткі шкілета немаўля (гл. мал. 15). Шкілет не знаходзіўся ў пазіцыі пахавання, а яўна быў у перамешаным пласце, з-за чаго датаваць шкілет па знешніх прыкметах немагчыма. Але, верагодна, пахаванне было парушана падчас ПСВ, калі на Юравай гары былі створаны баявыя пазіцыі Расійскай імператарскай арміі.

У паўднёва-ўсходнім куце светла-шэры пласт перакрывае чорны пласт пажару. Гэты пласт дасягае таўшчыні 24 см у самім куце і не ўтрымлівае артэфактаў. Чорная прапластка таксама маецца ў заходняй частцы квадрата, але яна знаходзіцца адразу на паверхні і можа быць звязана з сучасным рытуальным выкарыстаннем Юравай гары (паленне вогнішчаў на Купалле). Мацярык – жоўты пясок.

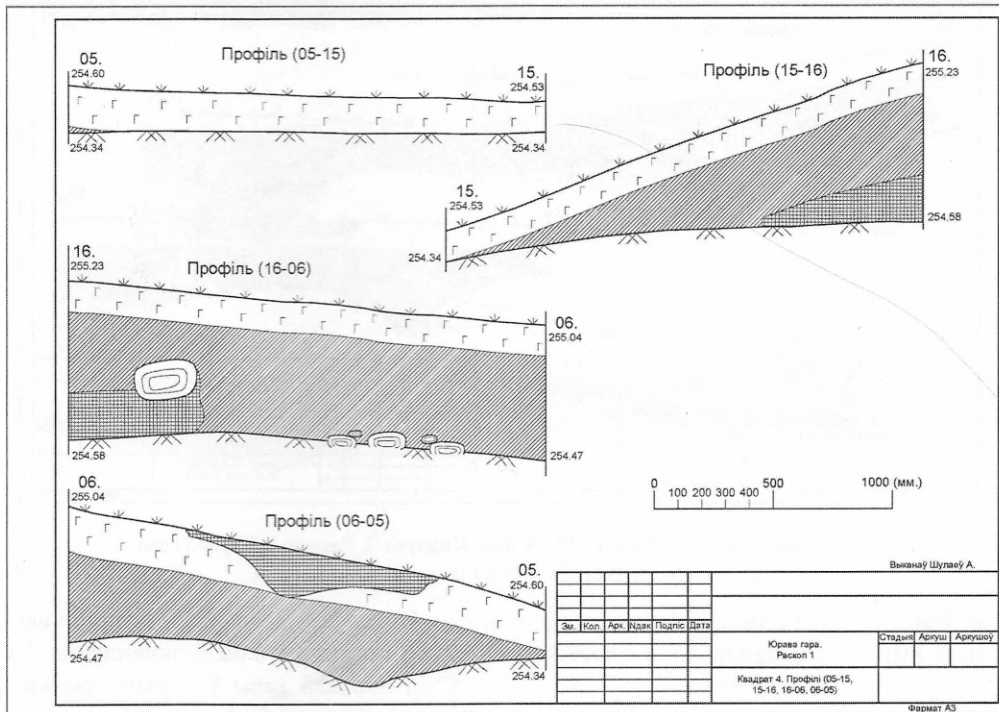
У паўднёвай частцы кв. 4 выяўлена канцэнтрацыя камянёў. Яны не звязаныя паміж сабой рошчынай і не ўтвараюць канструкцыйнай цэласнасці. Можна сцвярджаць, што ў кв. 4 адсутнічаюць канструкцыі падмурка, знешняя мяжа якога праходзіць у суседнім кв. 1, а наяўнасць камянёў тлумачыцца вынікам спаўзання падмурка. Аналіз стратыграфічнай сітуацыі дазваляе выказаць меркаванне, што асноўны светла-шэры пласт утвораны ў выніку пераадкладання пластоў падчас ПСВ.

Квадрат 7 закладзены на паўднёва-заходнім схіле вяршыні Юравай гары і прывязаны да квадратаў 3 і 6 (мал. 7, 8). У гэтай частцы вяршыні Юравай

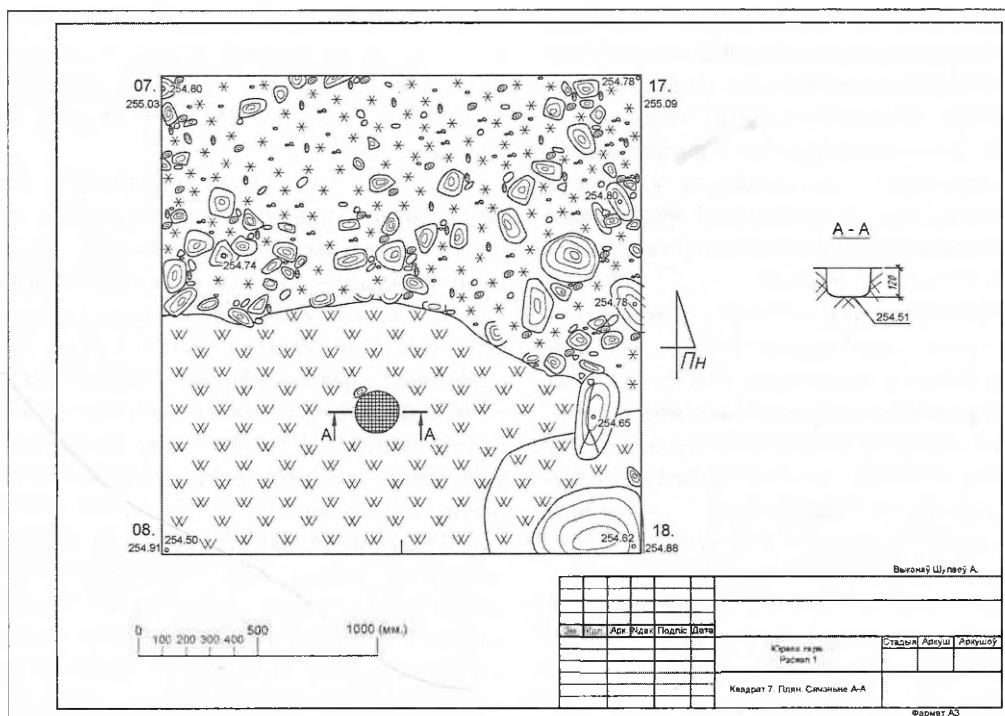
гары маецца схіл з паніжэннем у паўднёвым кірунку: па ўсходнім профілі шурфа ад адзнакі 255,09 м да адзнакі 254,98 м; па заходнім профілі ад адзнакі 255,03 м да адзнакі 254,01 м. Квадрат мае памер 2 м × 2 м.

Пад пластом гумусу таўшчынёй у сярэднім 20 см знаходзіцца пласт светла-шэрага пяску, таўшчыня якога вагаецца ў залежнасці ад геаметрыі схілу вяршыні – ад 31 см каля паўднёвага профілю і да 6 см каля паўночнага. У пласце выяўлены артэфакты, якія датаваны як XVII–XVIII ст. (фрагменты керамічнага начыння і румпы кафлі), так і XVIII – пачаткам XX ст. (фрагмент чорналашчонай керамікі і гузік часоў ПСВ). Знойдзены акамянелы малюск у ракушцы, што можа быць вынікам пераносу пароды падчас ледавіка.

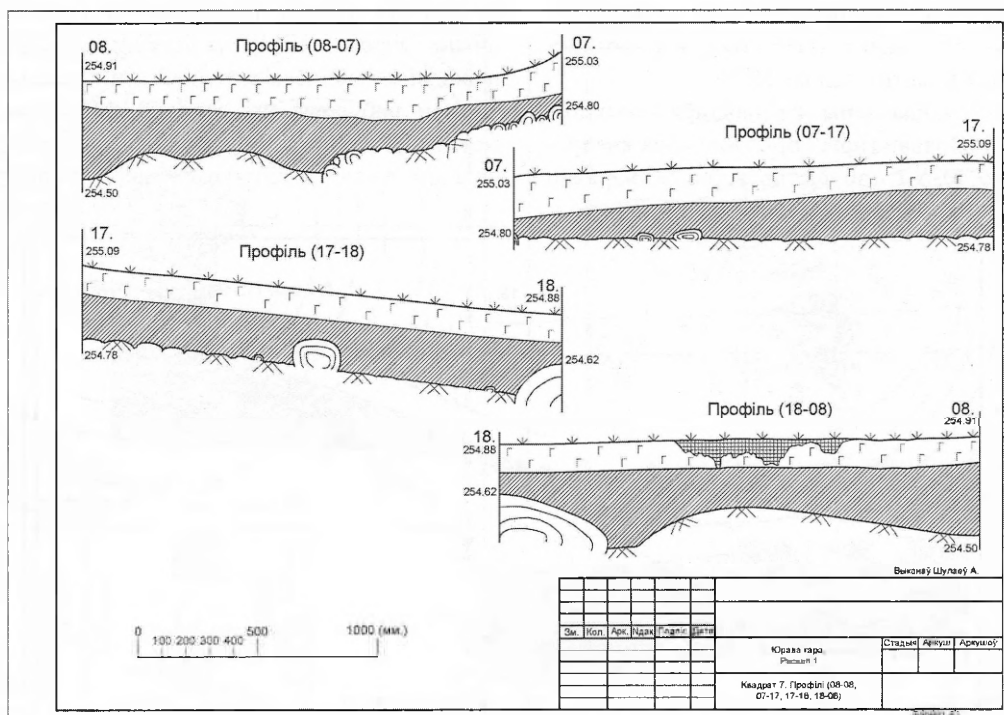
У паўднёвай частцы квадрата зверху залягае чорная праслойка, якая ўтварылася ў XX ст. Мацярык уяўляе з сябе жоўты пясок і марэнныя адклады – скопішча несартаванага ці слабасартаванага абломкавага матэрыялу і жвіру. У паўночнай частцы квадрата назіраецца канцэнтрацыя камянёў і фрагментаў вапны. У значнай ступені гэтыя камяні не ўтвараюць канструкцыйнай цэласнасці. Але па выніках аналізу размяшчэння камянёў можна лічыць, што ў паўночна-ўсходнім куце квадрата праходзіла паўднёва-заходняя лінія падмурка меркаванай пабудовы (гл. мал. 7). Менавіта ў гэтай частцы квадрата камяні змацаваны вапнавай рошчынай. Аналіз стратыграфічнай сітуацыі дазваляе



Мал. 6. Профiлі (05-15, 15-16, 16-06, 06-05). Квадрат 4. Раскол I. Юрава гара. аг. Крэва Смаггонскага раёна Гродзенскай вобласці



Мал. 7. План. Сячэнне А-А. Квадрат 7. Раскоп I. Юрава гара. аг. Крэва Смаргонскага раёна Гродзенскай вобласці



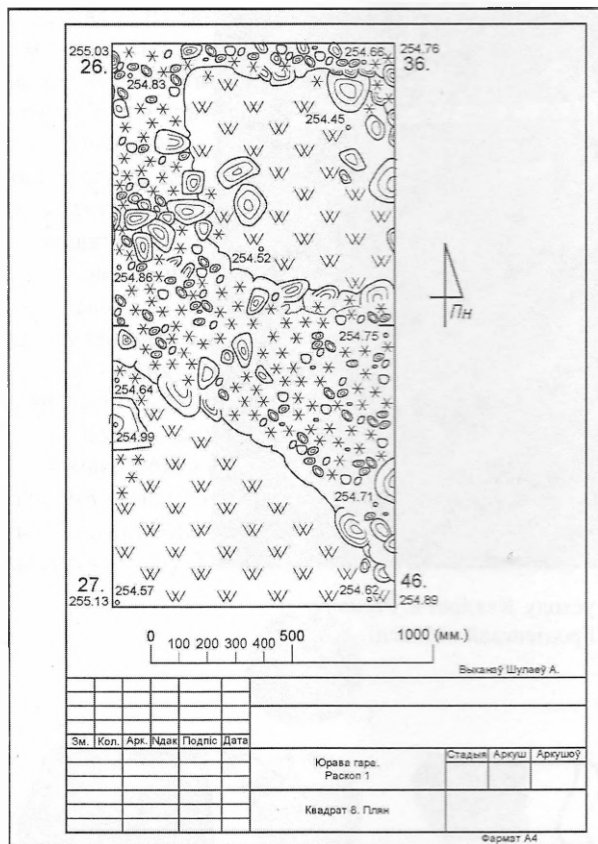
Мал. 8. Профілі (08-07, 07-17, 17-18, 18-08). Квадрат 7. Раскоп I. Юрава гара. аг. Крэва Смаргонскага раёна Гродзенскай вобласці

выказаць меркаванне, што асноўны светла-шэры пласт утвораны ў выніку пераадкладання пластоў падчас ПСВ.

Квадрат 8 закладзены на ўсходнім схіле вяршыні Юравай гары і прывязаны да ўсходняга боку квадрата 1 (мал. 9, 10). У сувязі з тым, што ўсход-

ні схіл Юравай гары парушаны лініяй акапаў часоў ПСВ, параметры кв. 8 былі паменшаны: 2 м × 1 м.

Схіл Юравай гары ў перыметры квадрата ступны (на працягу 1 м): па паўночным профілі – ад адзнакі 253,03 м да адзнакі 254,76 м; па паўднёвым профілі – ад адзнакі 255,13 м да адзнакі 254,89 м. План

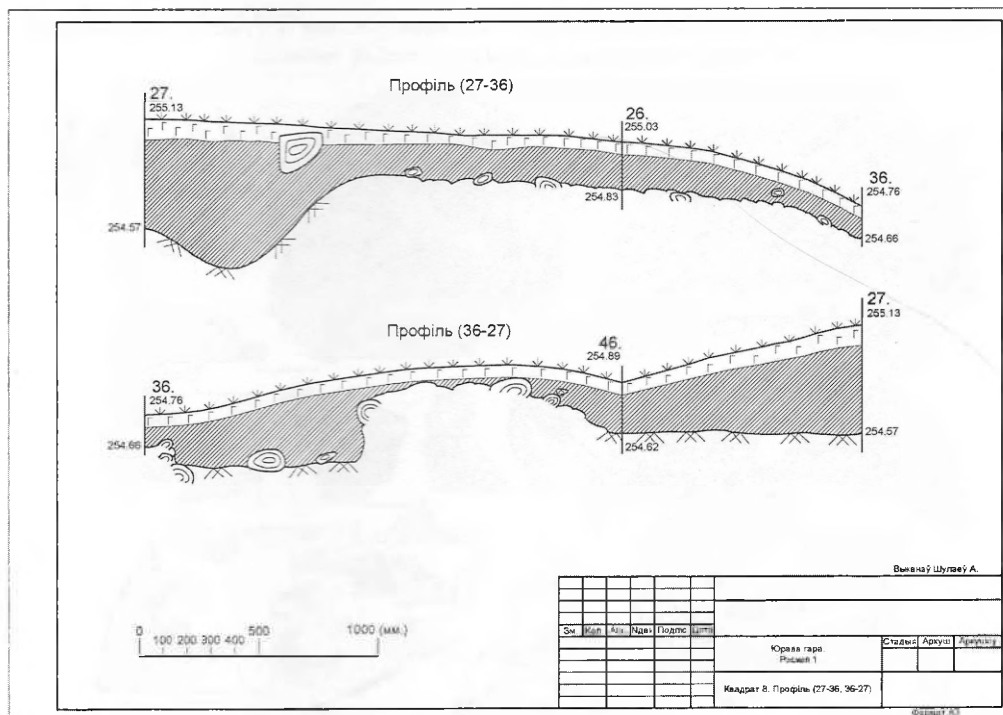


Мал. 9. План. Квадрат 8. Раскоп I. Юрава гара. аг. Крэва Смаргонскага раёна Гродзенскай вобласці

гумусам знаходзіцца цёмна-шэры пласт, таўшчыня якога вагаецца ад размяшчэння ў квадраце і наўнасці каменных канструкцый: у паўднёвай частцы квадрата таўшчыня дасягае 30 см, у паўночнай частцы яна вагаецца ад 14 да 10 см. Пласт насычаны артэфектамі ПСВ – аскалёпкамі снарадаў; таксама выяўлены дзве гільзы (гл. мал. 14). Аналіз стратыграфічнай сітуацыі дазваляе выказаць меркаванне, што асноўны светла-шэры пласт утвораны ў выніку пераадкладання пластоў падчас ПСВ. Мацярык уяўляе з сябе жоўты пясок і марэнныя адклады – скопішча несартаванага ці слабасартаванага абломкавага матэрыялу і жвіру.

У квадраце 8 была выяўлена паўночна-ўсходняя частка падмурка – гэта паласа камянёў, змацаваных вапнавай рошчынай. Падмурак у квадраце размешчаны па лініі з паўночнага захаду на паўднёвы ўсход. Таўшчыня падмурка ў цэнтральнай частцы дасягае 50 см, бліжэй да ўсходняй сценкі квадрату, на схіле, адбыўся аплыў падмурка і камяні займаюць паласу шырынёй да 1 м (гл. мал. 9, 11). Падмурак выкладзены з камянёў невялікага памеру, найбольшыя з іх дасягаюць даўжыні 15 см. Вапнавая рошчына мае значныя дамешкі каменчыкаў.

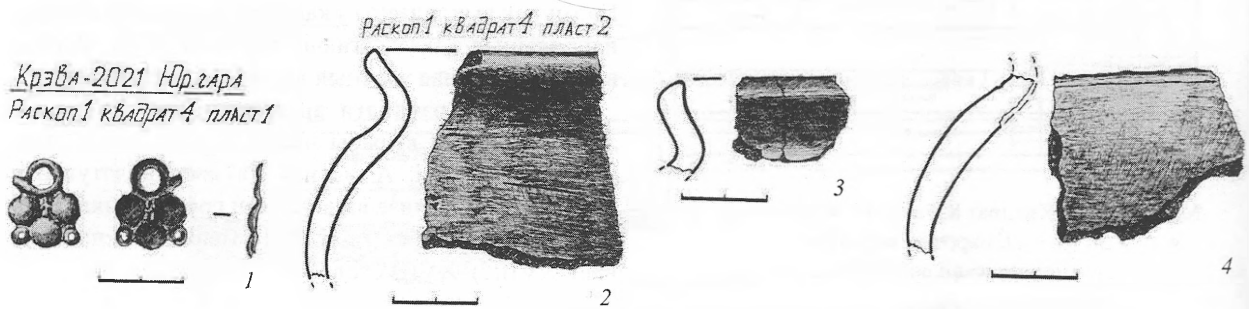
Апісанне рэчавяга археалагічнага матэрыялу. Металічныя вырабы прадстаўлены даволі познімі артэфектамі. Адметнай з'яўляецца латуневая прывеска ў выглядзе вінаграднай гронкі, выкананая метадам штампуюкі (мал. 12: 1). Выраб можна датаваць XVII(?)–XVIII стст.



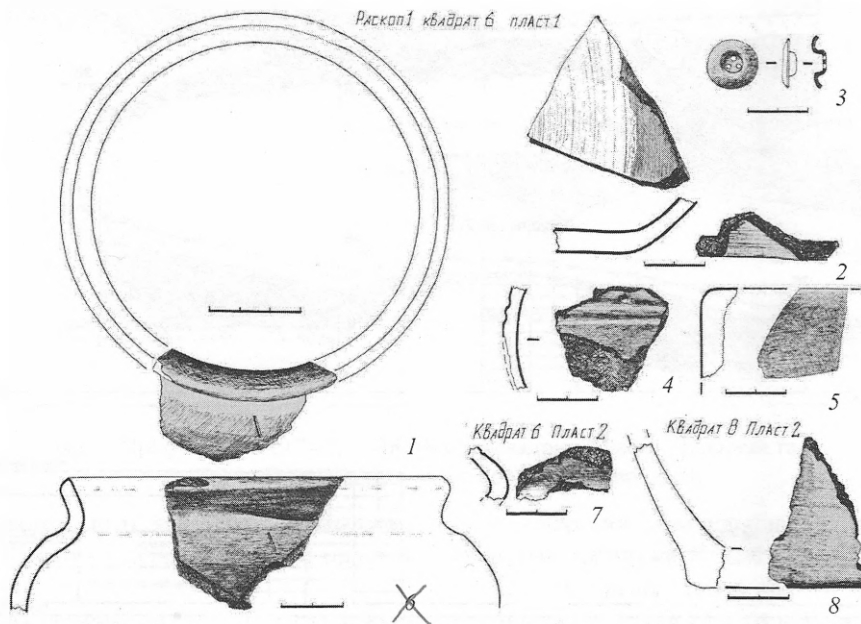
Мал. 10. Профілі (27-26-36, 36-46-27). Квадрат 8. Раскоп I. Юрава гара. аг. Крэва Смаргонскага раёна Гродзенскай вобласці



Мал. 11. Юрава гара. Фотаздымак з усходу. Квадрат 8. Раскоп I. аг. Крэва Смаргонскага раёна Гродзенскай вобласці



Мал. 12. Артэфакты: 1 – прывеска з металу; 2–4 – кераміка (фрагменты). Раскоп I. Юрава гара. аг. Крэва Смаргонскага раёна Гродзенскай вобласці

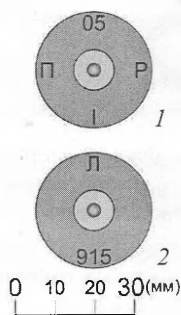


Мал. 13. Артэфакты: 1, 2, 4–8 – кераміка (фрагменты); 3 – гузік з металу. Раскоп I. Юрава гара. аг. Крэва Смаргонскага раёна Гродзенскай вобласці

Вяўлены таксама гузік часоў ПСВ (мал. 13: 3) з меднага сплаву. Ён мае тры адтуліны для мацавання. Аналагічны выяўлены на Крэўскім замку. Крэва з'яўляецца месцам памяці ПСВ, і ўся крэўская зямля літаральна насычана артэфактамі гэтай вайны. З улікам назапашаных баз інфармацыі, крэўскія артэфакты ПСВ таксама можна сістэматызаваць. У прыватнасці, весці гільзатэку.

У паўночнай частцы квадрата 8 па-за лініяй падмурка былі выяўлены дзве гільзы калібру 7,62 мм ад магазіннай вінтоўкі Мосіна («трохлінейная вінтоўка»), прынятай на ўзбраенне Расійскай імператарскай арміяй у 1891 г. Гільзы маюць наступныя характарыстыкі (гл. мал. 14):

– маркіроўка (доннае кляймо): 05 Р І П. Выпуск Пецярбургскага патроннага заводу (П) 1905 г. чатырохпазіцыйная сістэма маркіроўкі: 12 гадзін – год выпуску (1905); 3 гадзіны – пастаўшчык латуні (Р =



Мал. 14. Гільзатэка (1, 2) часу Першай сусветнай вайны. Раскоп І. Юрава гара. аг. Крэва Смаргонскага раёна Гродзенскай вобласці

= завод Розенкранц, Пецярбург); 6 гадзін – стандартная маркіроўка рымскімі лічбамі ад І да ІІІ – траціна году, у якой выпускалі гільзу (дзеля кантролю якасці): І – 1-я траціна году; 9 гадзін – вытворца гільзы (гл. мал. 14: 1);

– маркіроўка (доннае кляймо): Л 915. Выпуск Луганскага патроннага заводу 1915 г. (пераход на двухпазіцыйную сістэму маркіроўкі) (гл. мал. 14: 2).

Усе выяўленыя фрагменты керамічных начынняў адносяцца да непаліванай керамікі. Паводле храналогіі керамічныя вырабы рэпрэзентаваны дзвюма групамі: XIV ст. і XVII–XVIII стст. Пры гэтым матэрыялы XIV ст. больш шматлікія і складаюць 60 % знаходак фрагментаў керамічных начынняў. Да XIV ст. адносяцца два венцы гаршкоў з нескладаным прафіляваннем венцаў, якія маюць кароткую шыйку і характэрны выразны выгіб плечука да ўтварэння рабра (мал. 12: 4; 13: 1). Фармовачная маса гэтых вырабаў шчыльная і мае нязначную колькасць дамешкаў жарсты. Адзін з фрагментаў венцаў (гл. мал. 13: 1) дазваляе рэканструяваць дыяметр – 12,5 см. На гэтым фрагменце нанесена касая рыска, магчыма, першапачаткова такім чынам планавалася арнаментацыя гаршка.

Да XVII ст. адносяцца слабапрафіляванае венца пукатага гаршка (са збітай шыйкай) (мал. 12: 1), а таксама S-падобнае венца (мал. 12: 2). Фрагмент прыдоннай часткі начыння, апрацаванага ў тэхніцы чорналашчэння, можна датаваць XVIII ст. (мал. 13: 2). Прытым, што фармовачная маса досыць шчыльная, у ёй чытаюцца ўнутраныя пласты. На фрагментах спенак керамічных начынняў



Мал. 15. Дзіцячы шкідет (фрагменты). Фотаздымак. Раскоп І. Юрава гара. аг. Крэва Смаргонскага раёна Гродзенскай вобласці

адсутнічае арнаментация. Толькі на адным фрагменце назіраецца невыразная лінейная арнаментация (мал. 13: 4).

Досыць нечаканым стала выяўленне на Юравай гары фрагмента румпы каробкавай кафлі, якая датавана XVII–XVIII стст. (мал. 13: 5).

Антрапалагічная экспертыза. У квадраце 4 у перадакладзеным светла-шэрым пласце выяўлены фрагменты дзіцячага шкілета (мал. 15). У Інстытуце гісторыі НАН Беларусі праведзена антрапалагічная экспертыза гэтых парэшткаў. Агульнае: цела дзіцяці ва ўзросце да 1 году, на костках слядоў фізічных пашкодванняў ці хвароб не выяўлена, пол і прыкладную дату пахавання вызначыць без дадатковых даследаванняў не з'яўляецца магчымым.

Выяўленыя часткі шкілета (мал. 16):

1) чэрап, выгляд справа (гл. мал. 16: 1); захаваліся:

- патылічная костка (*os occipitalis*);
- цем'янная костка (*os parietale*), фрагментаваная;
- лобная костка (*os frontale*), правая ды левая долі зрасліся;

- скроневае костка (*os temporale*);
- клінападобная костка (*os sphenoidale*);

2) агульны відарыс шкілета:

а) чэрап, выгляд злева (гл. мал. 16: 2); на ім усё ідэнтычна мал. 16: 1, але ў дадатак захаваліся:

- фрагмент ніжняй левай сківіцы (*mandibula*);
- малочны зуб (2-гі ніжні правы маляр);

б) цела:

– першы шыйны пазванок (*atlas*), правая дуга (гл. мал. 16: 4);

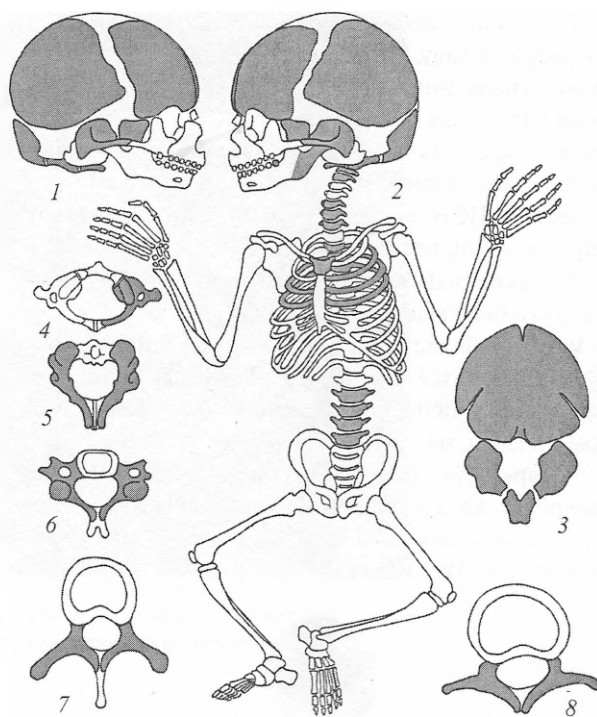
– другі шыйны пазванок (*axis*), правая і левая дугі (гл. мал. 16: 5);

– пазванок шыйнага аддзела (*vertebra cervicalis*), 3 правыя і 3 левыя дугі (гл. мал. 16: 6);

– пазванок груднога аддзела (*vertebra thoracica*), 2 правыя і 3 левыя дугі (гл. мал. 16: 7);

– пазванок паяснічнага аддзела (*vertebra lumbalis*), 4 правыя і 4 левыя дугі (гл. мал. 16: 8);

– верхняя частка грудзіны (*sternum*) – дзяржальна (*manubrium*);



Мал. 16. Схема выяўленых частак шкілета (1–8; зафарбаваны ацалелыя часткі). Квадрат 4. Раскоп I. Юрава гара. аг. Крэва Смаргонскага раёна Гродзенскай вобласці

– рэбры (*costa*), 3 правых рабрыны, 1 левая, 1 нявызначаная (магчыма, левая);

3) патылічная костка, якая не зраслася (*os occipitalis*) (гл. мал. 16: 3). Складаецца з такіх частак, як:

- патылічная луска (*squama occipitalis*);
- 2 латэральныя масы (*partes laterales*);
- базылярная частка (*pars basilaris*).

Да таго ж маецца 6 неатрыбутаваных костак, якія, хутчэй за ўсё, з'яўляюцца пазванковымі дугамі.

Сам факт захаванасці фрагментаў дзіцячага шкілета дазваляе меркаваць, што пахаванне не адносіцца да старажытных і магло быць зроблена на мяжы XIX і XX ст. Падчас ПСВ гэтае дзіцячае пахаванне было парушана.

Высновы

Падчас археалагічных даследаванняў 2011–2012 гг. былі выяўлены рэшткі каменнага падмурка неглыбокага закладання кампактнай пабудовы, якая знаходзілася на Юравай гары аграгарадка Крэва. Даследаванні 2021 г. пацвердзілі ранейшыя высновы і дазволі ўдакладніць параметры мяркуемай пабудовы.

1. Можна сцвярджаць, што на Юравай гары знаходзілася драўляная пабудова, пастаўленая на падмурку, выкладзеным з камянёў, змацаваных невялікай колькасцю вапнавай рошчыны, якая мае значную колькасць дамешкаў дробных каменчыкаў. Паводле археалагічнага матэрыялу і стратыгра-

фіі шурфаў можна выказаць меркаванне, што калі гэтая пабудова адносілася да XIV–XV стст., то такім чынам і да перыяду першапачатковага функцыянавання Крэўскага замка. Светла-шэры пласт на Юравай гары, які стратыграфічна з'яўляецца асноўным, утвораны у выніку пераадкладання розных пласцоў падчас ПСВ. Выяўленыя артэфакты адносяцца да двух храналагічных перыядаў: XIV–XV стст. і XVII–XVIII стст. Гэты пласт утрымлівае таксама сляды пажару. Характэрна таксама, што менавіта дадзены пласт перакрывае рэшткі падмурка.

2. Абрывы выяўленага падмурка даюць падставы для рэканструкцыі – гэта магла быць проста-

кутная (хутчэй за ўсё, квадратная ў плане) цэнтральная драўляная пабудова памерам каля 4 м × 4 м. Трэба ўлічваць, што як ўвесь ландшафт Крэва, так і Юрава гара зазналі значныя змены падчас ПСВ. У прыватнасці, лінія акупаў Расійскай імператарскай арміі закранула ўсходні кут пабудовы.

3. Можна сфармуляваць гіпотэзу, што на Юравай гары ў XIV–XV стст. была размешчана драўляная вежа-дазорца, якая выконвала сігнальныя функцыі для Крэўскага замка, верхні ўзровень якога (верхні ярус Княскай вежы) знаходзіўся ніжэй Юравай гары. Найвышэйшая адзнака ўзроўню зямлі каля замка роўная 224,80 м, і такім чынам амаль на 20 м ніжэй за ўзровень выяўленай мураванай пляцоўкі на Юравай гары. Нават без уліку неіснуючай зараз пабудовы вяршыня гары дамінуе над усім навакольным ландшафтам, а радыус бачнасці з яе дасягае 50 км.

З улікам таго, што менавіта Крэўскі замак знаходзіцца ў даліне паміж пагоркаў і бачнасць нават з найвышэйшага паверху яго галоўнай Княскай вежы не магла сягаць і 10 км, відавочнай становіцца аб'ектыўная патрэба ў назіральнай вежы на найвышэйшай кропцы ў зоне зрокавага агляду па-за межамі замка. З улікам, па-першае, адсутнасці іншых, акрамя Юравай гары, альтэрнатыўных вышынь з патрэбнымі прыведзенымі вышэй характарыстыкамі, а, па-другое, наяўнасці на гары падмуркаў цэнтральнай пабудовы, сінхроннай па часе з замкам, лагічным бачыцца меркаванне аб наяўнасці на Юравай гары назіральнай сігнальнай вежы як часткі абарончай сістэмы Крэўскага замка, вынесенай за яго перыметр. Версія пра культывы статус пабудовы і функцыянавання яе як капліцы пакуль не знаходзіць дакументальных і археалагічных пацвярджэнняў.

Літаратура

1. Дзярновіч, А. І. Юрава гара: сакральны аб'ект і археалагічны помнік / А. І. Дзярновіч // *Kreva Incognita* : альманах. – 2019. – Вып. 2. – С. 49–62.
2. Камінскі, А. Галасы нашых продкаў. Духоўная спадчына Крэва / А. Камінскі. – Крэва : [б. в.], 2013. – 44 с.
3. Камінскі, А. Сляды знікалі пад зямлёй... Таямніцы і загадкі крэўскай даўніны / А. Камінскі. – Крэва : [б. в.], 2012. – 31 с.
4. Плавский, Д. Местечко Крево : ист.-этнограф. очерк. / Д. Плавский. – [Вильно] : печ. А. Сыркина, 1871. – 18 с.
5. Сакральныя ўзгоркі Беларусі / В. Ф. Вінакураў [і інш.] ; навуц. рэд. : С. П. Віцязь. – Мінск : Беларуская навука, 2021. – 268 с.
6. Язэп Драздовіч : альбом-манаграфія / укл. Мікола Купава. – Мінск : Беллітфонд, 2002. – 180 с.

Резюме

О. И. Дернович

Археологические исследования Юрьевой горы в агрогородке Крево Сморгонского района Гродненской области в 2021 году

Юрьева гора (Юрава/Юр'ева гара) – ландшафтный объект, который является самой высокой точкой в окрестностях Кревского замка (255 м). В ходе археологических исследований 2011–2012 гг. были обнаружены остатки каменного фундамента неглубокой закладки компактной постройки, расположенной на Юрьевой горе. Исследования 2021 г. подтвердили предыдущие выводы и позволили уточнить параметры предполагаемой постройки. Обнаруженные артефакты относятся к двум хронологическим периодам: XIV–XV вв. и XVII–XVIII вв. Кроме того, весь ландшафт, как Крева, так и Юрьевой горы, претерпел значительные изменения во время Первой мировой войны.

Очертания обнаруженного фундамента дают основания для реконструкции. Это могло быть прямоугольное (вероятно, квадратное в плане) центральное деревянное здание размером около 4 м × 4 м. Можно предположить, что на Юрьевой горе в XIV–XV вв. находилась деревянная сторожевая башня, выполнявшая сигнальную функцию для Кревского замка. При этом верхний уровень Княжеской башни (донжона Кревского замка) находился ниже Юрьевой горы.

Summary

A. Dziarnovich

Archaeological excavations of the Jurava Hill in Krevo of Smarhoń district of Grodno region in 2021

Jurava Hill is a landscape object, which is the highest point in the vicinity of the Kreva Castle (255 m). Archaeological excavations in 2011–2012 revealed the remains of the stone foundation of a compact shallow building. Excavations in 2021 confirmed previous findings and clarified the parameters of the proposed construction. The artifacts found belong to two chronological periods: 14th–15th centuries and 17th–18th centuries. In addition, both the entire landscape of Kreva and Jurava Hill underwent significant changes during the First World War.

It can be assumed that in the 14th and 15th centuries there was a wooden watchtower on Jurava Hill, which served as a signal function for the Kreva Castle. At the same time, the upper level of the Prince's Tower (the dungeon of Kreva Castle) was below Jurava Hill.

Паступіў 25.05.2022